

Savernake Forest

EL BOSQUE DE SAVERNAKE

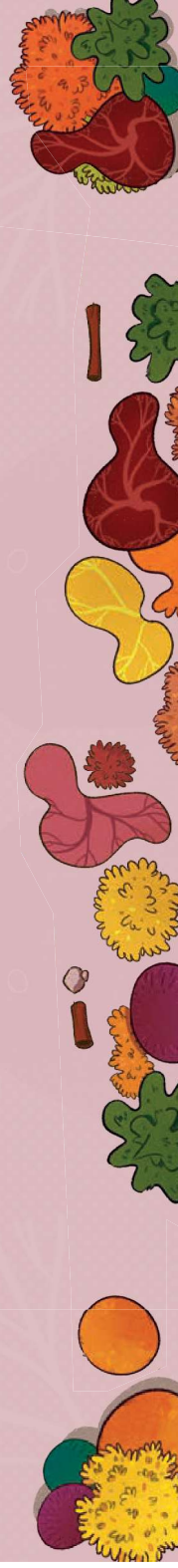
Animalitos



✦ Rodrigo Rego ✦ Núria Aparicio

Hámster

La subfamilia de los cricétinos está formada por diecinueve especies distintas, la mayoría originarias del este de Europa, Oriente Medio y Asia. En los países desarrollados, estos pequeños roedores se han convertido en unas mascotas muy populares y también animales de laboratorio, pero en muchos lugares del mundo donde viven en estado salvaje se les considera una plaga para los cultivos. Una característica del comportamiento de los hámsteres es la acumulación de comida en sus mejillas, para llevarla a sus almacenes subterráneos. Cuando las mejillas están llenas, el tamaño de su cabeza puede llegar a duplicarse o incluso a triplicarse.

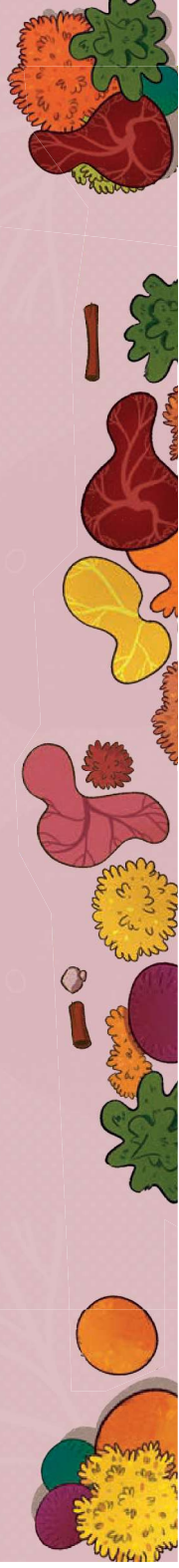




Erizo común o europeo

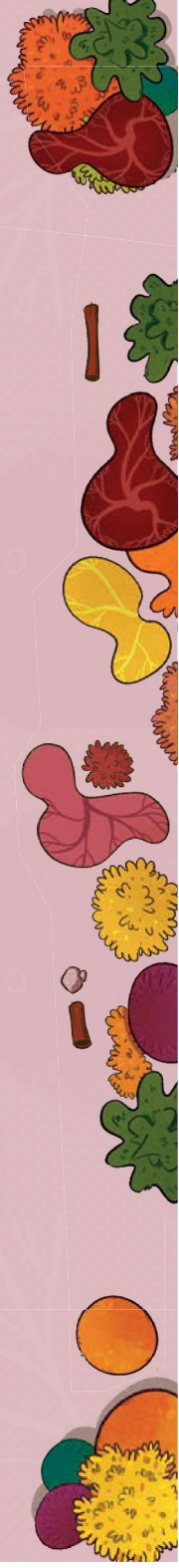
El erizo común o europeo (*Erinaceus europaeus*) vive en todo tipo de bosques, perennifolios y caducifolios, en su periferia y en lugares humanizados, como campos de cultivo, jardines y parques y, en general, lugares no muy fríos ni húmedos. A menudo merodea cerca de los pueblos y, en invierno, suele aprovechar las construcciones humanas para protegerse del frío.

Es omnívoro, caza y come insectos y larvas, milpiés, caracoles, babosas, lombrices e incluso se atreve con ranas, ratones, lagartijas, culebras y víboras. Esta dieta se complementa con huevos y polluelos de pájaros que anidan en el suelo, bellotas, bayas y otros frutos.



Tejón común

El tejón común o europeo (*Meles meles*) es un animal sociable y suele vivir en grupos de dos a doce individuos. Los clanes de tejones son territoriales y, especialmente los machos, defienden agresivamente sus territorios contra la presencia de tejones extraños. Son animales omnívoros que se alimentan de insectos, particularmente abejas y miel (de aquí su nombre científico, *meles*, 'miel' en latín), así como de otros vertebrados, mamíferos y reptiles pequeños, maíz, frutas y plantas, sin desdenar la carroña. En las islas británicas y en la Europa septentrional, el componente básico de su dieta son las lombrices y gusanos, mientras que en la Europa meridional se alimentan sobre todo de insectos, lombrices, fruta y cereales. En otoño acumula grandes reservas de grasa que luego le permiten pasar mucho tiempo en ayunas.



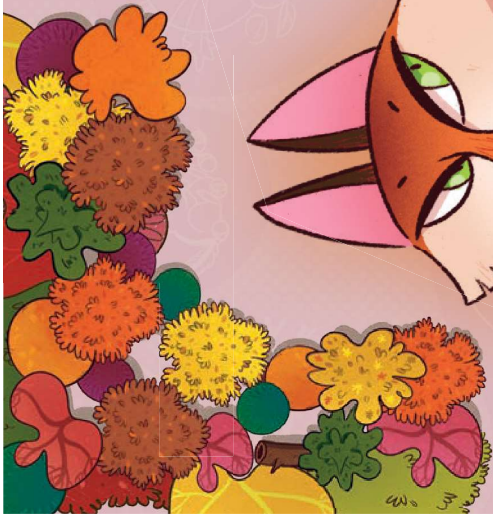
Castor europeo

El castor europeo o eurasiático (*Castor fiber*) es un gran roedor semiacuático. Es un animal tímido, perfectamente adaptado a la vida anfibia y nocturna, que pasa mucho tiempo escondido en sus madrigueras o en el sotobosque ribereño. Con sus dientes robustos derriba árboles para comer la corteza y las hojas, además de obtener los materiales necesarios para la construcción de diques. También come otros vegetales de ribera, como por ejemplo los rizomas de los nenúfares.

Sus madrigueras tienen forma de cúpula y están hechas con ramas y barro. Suelen ubicarse estratégicamente en medio de los estanques y solo se puede acceder a ellas a través de entradas sumergidas. En ellas viven familias muy numerosas.

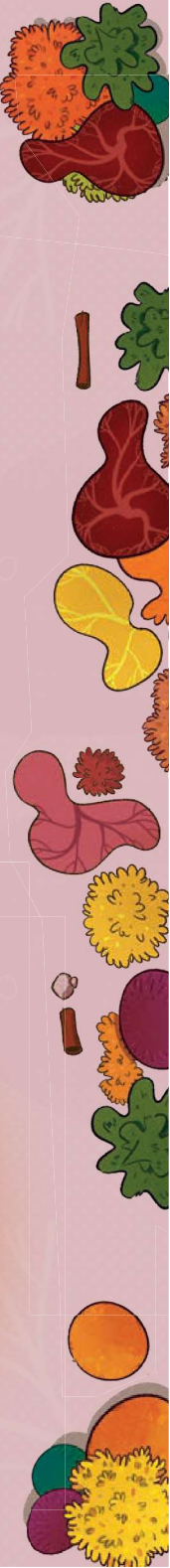
En el agua, los castores usan sus grandes pies traseros palmeados para impulsarse a una velocidad de hasta 8 km/h y su cola, con forma de remo, le sirve de timón. Pueden permanecer unos quince minutos bajo el agua sin tener que salir a la superficie. Sus párpados transparentes hacen las veces de gafas de buceo.





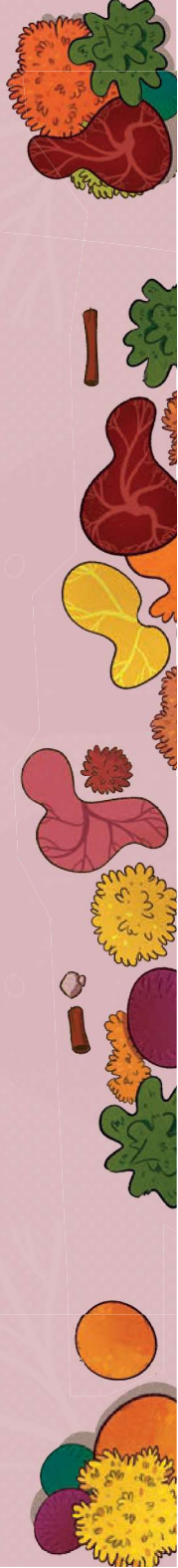
Zorro común

El color predominante del pelaje del zorro común (*Vulpes vulpes*) es un rojo amarronado, pero también hay variedades con colores grisáceos, conocidas como zorros plateados. Su distribución ha ido creciendo con la expansión de las poblaciones humanas y, en la actualidad, de todo el grupo de los carnívoros, es la especie que presenta una distribución más extensa: todo el hemisferio norte, desde el círculo polar ártico hasta África del Norte, América del Norte, Eurasia y Japón. También fue introducida en Australia. Vive en casi todo tipo de hábitat, pero allí donde alcanza densidades más altas es cerca de los núcleos habitados, puesto que las actividades humanas le proporcionan alimento casi ilimitado. En general, son cazadores solitarios, territoriales y de costumbres crepusculares o nocturnas. Buena parte de su dieta consiste en invertebrados (insectos, moluscos, lombrices y cangrejos de río) y vertebrados (ratones, topos, conejos, pájaros, huevos, anfibios, pequeños reptiles y peces), además de algunos vegetales (frutas de zarzas, manzanas, ciruelas y otras frutas). A veces pueden llegar a atacar cervatillos y corzos. Si consigue más alimento del que puede comer en ese momento, lo enterrará para poder acceder más tarde.



Chara azul

La chara azul (*Cyanocitta cristata*) es un córvido de América del Norte. Tiene una cresta pronunciada y su plumaje es predominantemente azul en la mitad superior del cuerpo, de la cabeza a la cola. Por debajo es blanco, con un collar negro alrededor del cuello y los lados de la cabeza, y la cara es blanca. Como en otras aves azuladas, la coloración azul no deriva de pigmentos, sino que es el resultado de la refracción de la luz debida a la estructura interna de las plumas. Vive sobre todo en bosques mixtos de hayas y robles, pero también es visible en parques y jardines de algunas ciudades. Busca su comida tanto en el suelo como en los árboles, y consume prácticamente todo tipo de alimentos vegetales y animales, tales como bellotas, hayucos, semillas de herbáceas, granos, frutos, bayas, cacahuetes, pan, carne, huevos y polluelos de otras aves, muchos tipos de invertebrados, basura de los parques y alimento para pájaros. Su comportamiento es agresivo y tiene mala reputación como destructor de nidos y huevos de otros pájaros. Suelen formar parejas monógamas de por vida.

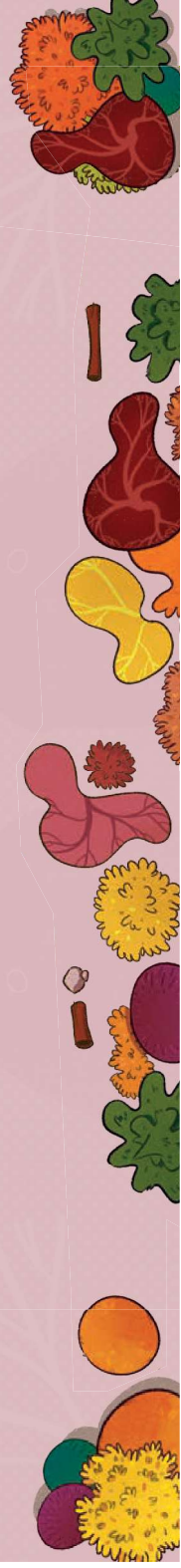




Urraca

La urraca común (*Pica pica*) habita en toda Europa (excepto Islandia, Córcega, Cerdeña y las Baleares) y también en Asia (desde las zonas templadas hasta Siberia oriental). Está presente en cualquier hábitat, exceptuando los bosques densos y lugares situados a más de 1500 m sobre el nivel del mar, y prefiere la proximidad de campos artiguados y lugares degradados por el hombre (ciudades, vertederos y carreteras). Es una especie que ha logrado adaptarse, multiplicarse y aprovecharse de las alteraciones del medio que provoca el ser humano.

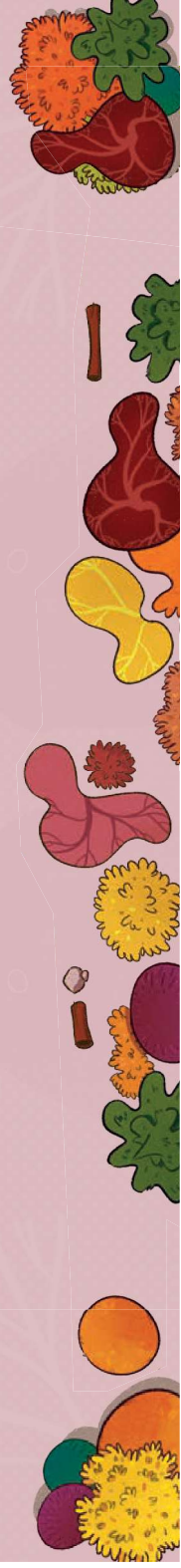
Es un pájaro muy sociable y en invierno es gregario. En verano y primavera se desplaza en pareja, mientras que en otoño e invierno se reúne en bandadas más grandes. Es omnívoro, alimentándose de insectos, caracoles, babosas, lagartijas, huevos y polluelos de otros pájaros, carne muerta, cerezas, nueces, uva, fruta en general, patatas y zanahorias.



Topo

El topo (*Talpa europaea*) es un pequeño mamífero muy bien adaptado a la excavación de galerías y a la vida subterránea. Su cuerpo es cilíndrico y fusiforme, con patas cortas y robustas, con forma de pala y provistas de garras grandes y fuertes que utiliza para hurgar la tierra. Los codos están desplazados dorsalmente y girados, de modo que las palmas de las extremidades anteriores se orientan hacia atrás, para potenciar la acción de excavar. Su piel fina y suave y su pelaje corto y especial facilitan el movimiento dentro de los túneles, hacia delante y hacia atrás. No tienen pabellones auditivos externos y los ojos son diminutos y en ocasiones cubiertos de piel. Los topos confían principalmente en el sentido del tacto y poseen vibrissas en la cara, extremidades y cola. Su hocico ahusado y flexible es especialmente sensible.

Aunque come larvas de moscas y escarabajos, las lombrices son la base de su dieta. Se ha observado que los topos europeos comen cada día una cantidad aproximada de alimentos equivalente a la mitad de su peso corporal.



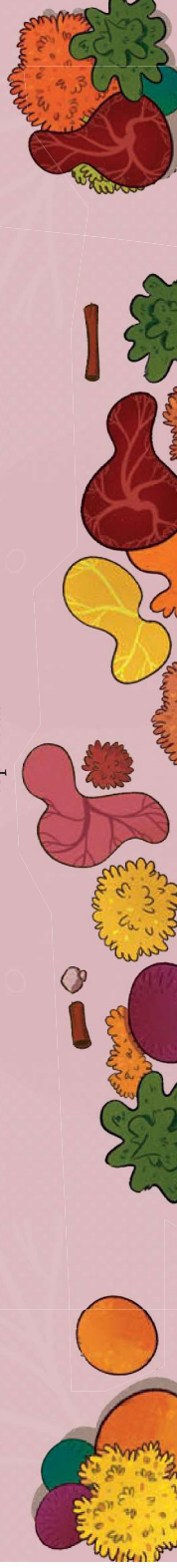
Cuervo

El cuervo grande (*Corvus corax*) es un ave presente en todo el hemisferio septentrional. En general, los cuervos grandes viven de diez a quince años, pero algunos individuos han llegado a vivir cuarenta años. Una vez que se aparejan, los cuervos permanecen juntos toda la vida, defendiendo su territorio.

Los cuervos grandes llevan coexistiendo con los seres humanos desde hace miles de años. Buena parte de su éxito se debe a su régimen omnívoro, ya que es un ave extremadamente oportunista que se alimenta de carroñas, insectos, residuos alimentarios, cereales, frutas, bayas y pequeños animales como anfibios, reptiles y otros pájaros.

Esta especie posee uno de los cerebros más grandes de todas las aves y hay constancia de su capacidad de resolución de problemas, así como de imitación e intuición, lo que sugiere que es un animal inteligente. Se ha observado que pueden dirigir a otros animales, como lobos y coyotes, para que «trabajen» para ellos, abriendo y despedazando la carroña, lo que la hace más accesible a los cuervos. Los individuos jóvenes son unas de las aves más juguetonas: se les ha visto deslizándose por la nieve, al parecer por simple placer, e incluso llegan a jugar con animales de otras especies, como lobos y perros. Son capaces de reconocer diferentes voces humanas, así como llamadas de otras especies de aves.

A lo largo de los siglos, el cuervo grande ha estado presente en los mitos, folklore y representaciones artísticas de muchas culturas antiguas, siendo incluso venerado como un dios o un símbolo espiritual.

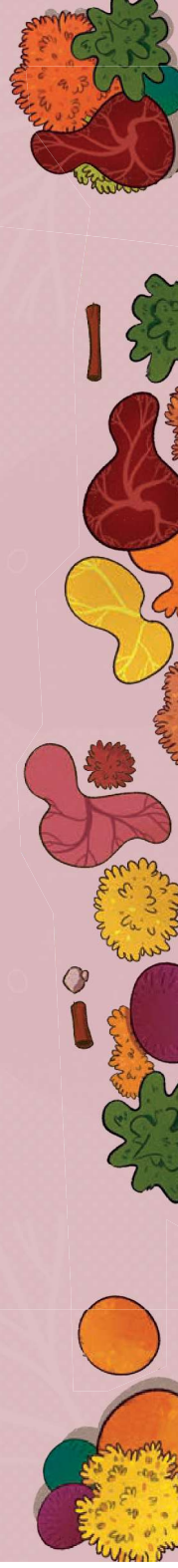


Lechuza

La lechuza común (*Tyto alba*) está presente en todos los continentes, salvo en la Antártida. Es un ave sedentaria que suele construir nidos en las torres de las iglesias y en los edificios abandonados, aunque también aprovecha los árboles huecos.

Se alimenta principalmente de ratones (un ejemplar adulto llega a comer tres al día) y, cuando los hay en abundancia, los almacena en los lugares de cría. Los años con escasez de ratones, en cambio, come pájaros pequeños y, de vez en cuando, mariposas nocturnas y murciélagos. En el nido, si una cría muere, sirve de alimento para sus hermanos.

Es un cazador nocturno, pero cuando falta el alimento, la lechuza también caza durante el día. Su método de caza consiste en usar su amplio disco facial a modo de parábola receptora de los sonidos que emiten sus presas. Una vez localizada, las atrapa con sus largos dedos, abalanzándose sobre ellas en un silencio casi absoluto.



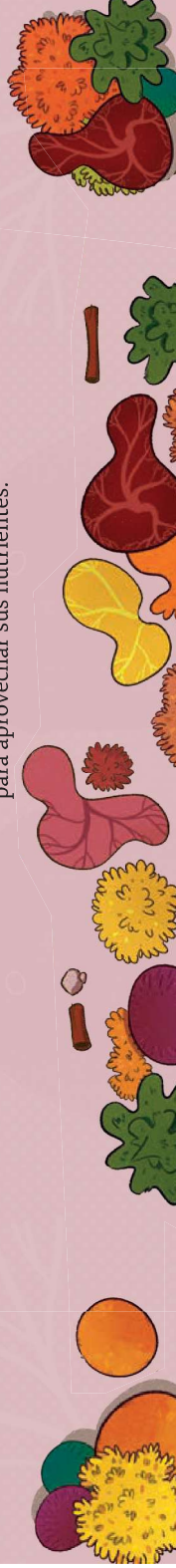
Ratón

Existen 39 especies de roedores del género *Mus* y, de estas, el ratón doméstico o común (*Mus musculus*) es la más frecuente. Se calcula que es la segunda especie de mamíferos más numerosa, después de *Homo sapiens*. Habita siempre cerca de los seres humanos, con los que mantiene una relación de comensalismo. Es también el mamífero más utilizado en experimentos de laboratorio y existen muchísimas variedades transgénicas destinadas al estudio de enfermedades genéticas humanas.

Poseen unos largos bigotes (vibrisas) que son sensibles al tacto y le proporcionan información sobre el medio. Tienen el sentido de la vista poco desarrollado, a diferencia del olfato, que es el sentido que usan para encontrar los alimentos y a los demás ratones. Su oído está también muy desarrollado, bastante más que el de las personas. Aunque se desplazan habitualmente a cuatro patas, pueden erguirse en ocasiones sobre las dos traseras, ayudándose con la cola, para comer, orientarse o luchar. Son buenos saltadores, escaladores y nadadores.

Son animales territoriales que están activos principalmente durante el crepúsculo o la noche, ya que evitan las luces intensas. Por lo general, viven en grupos dirigidos por un único macho dominante, con varias hembras e individuos jóvenes. Cuando un macho alcanza la madurez sexual, a menudo se enfrenta al macho dominante de su grupo en un combate a muerte. Los ratones tienen miedo a las ratas, porque pueden matarlos y comérselos. Por eso, ratas y ratones no suelen vivir juntos.

Su dieta consiste sobre todo en vegetales, pero también pueden comer carne y productos lácteos. Beben agua, pero necesitan muy poca, ya que aprovechan la contenida en los alimentos. Pueden comer sus heces para aprovechar sus nutrientes.





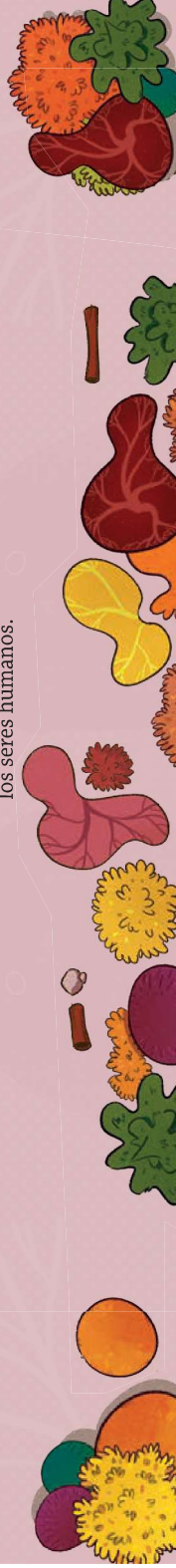
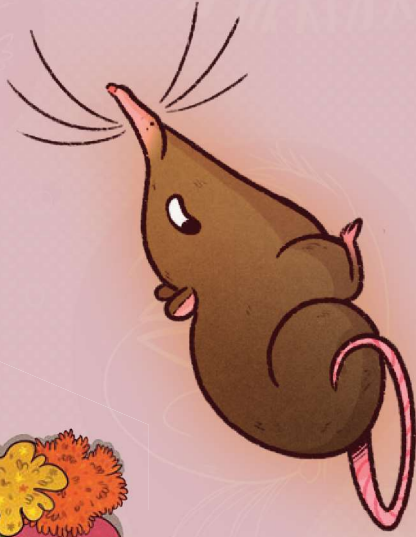
Musaraña

Las musarañas o musgaños son mamíferos muy pequeños (con una longitud de pocos centímetros, incluyendo la cola), de ojos pequeños y con un largo hocico muy sensibles. Se asemejan a los ratones, pero no son roedores, sino que están emparentados con los topos.

Son los mamíferos más activos que existen. Ingieren alimentos tanto de día como de noche, cada dos o tres horas (de hecho, pueden morir si pasan más de cuatro horas sin comer). Muchas de las especies, sobre todo las del Viejo Mundo, comen cada día una cantidad de insectos equivalente a su peso corporal. Su dieta se basa en invertebrados y a veces pueden comer carroña, o incluso cazar y comer pequeños vertebrados como ratones de campo, lagartijas, caracoles y, en casos excepcionales, ratas.

Las diferentes especies de musarañas están presentes en casi todo el mundo. La musarañita o musgaño enano (*Suncus etruscus*) es, por lo que respecta al peso, el mamífero más pequeño del mundo. La longitud corporal es de 35-50 mm, con una cola de 2-3 cm y un peso de 1,8-3,0 g. Vive en Europa meridional, norte de África y Asia meridional, hasta Malasia.

El musgaño patiblanco (*Neomys fodiens*) es una de las musarañas de mayor tamaño de la península Ibérica, donde se localiza en Galicia, Asturias y los Pirineos. Vive sobre todo en el centro y norte de Europa, Asia Menor y Siberia. Vive en las orillas de torrentes y ríos de montaña no muy caudalosos, de aguas frescas y oxigenadas. La podéis encontrar bastante lejos del agua, pero siempre en lugares muy húmedos. En la boca tiene glándulas que secretan saliva neurotóxica, con la que puede envenenar a los pequeños animales de los que se alimenta, tales como ranas, tritones, arañas, cangrejos de río y pequeños peces y roedores. Sin embargo, sus dientes no son capaces de perforar la piel de los grandes mamíferos, como los seres humanos.



Ardilla

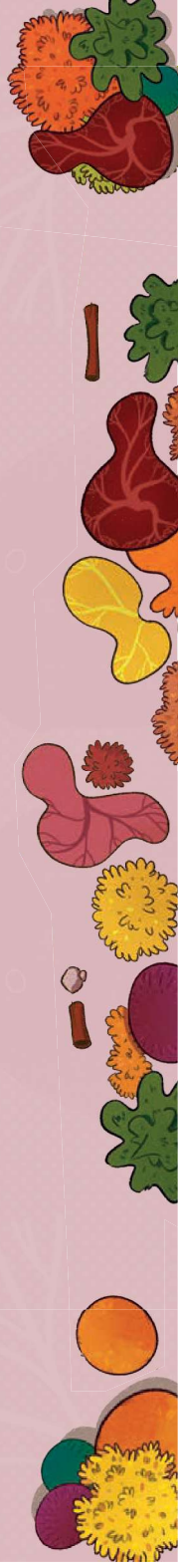
La ardilla común o ardilla roja (*Sciurus vulgaris*) es un roedor de costumbres arborícolas que habita en Europa y en el norte de Asia. Esta pequeña ardilla mide 38-45 cm de longitud, incluyendo la cola, y es la única especie autóctona de Europa.

Normalmente vive en las zonas sombrías de los bosques de coníferas, aunque se le puede encontrar en los bosques de hoja caduca. Se adapta a hábitats desde el nivel del mar hasta los 2000 metros de altura, aunque es más frecuente en las zonas de baja montaña que en zonas altas, prefiriendo los bosques jóvenes y cerrados.

En el Reino Unido e Irlanda, la población de estas ardillas se ha reducido de forma drástica durante los últimos años, en parte debido a la introducción de la ardilla gris (*Sciurus carolinensis*), proveniente de Norteamérica.

Los nidos son esféricos y suelen tener dos orificios de acceso para facilitar la huida, y también pueden taparse desde el interior. Suelen construirlos entre las ramas de los árboles y su interior está tapizado de musgo, hojas, ramas, paja o líquenes.

La ardilla roja se alimenta sobre todo de piñones de coníferas (pelando y rompiendo con esmero las piñas), avellanas, hayucos, castañas, setas, bayas y brotes jóvenes. Más raramente, también pueden comer huevos o polluelos de aves, y por ello se les considera omnívoros oportunistas, de manera similar a otros roedores.



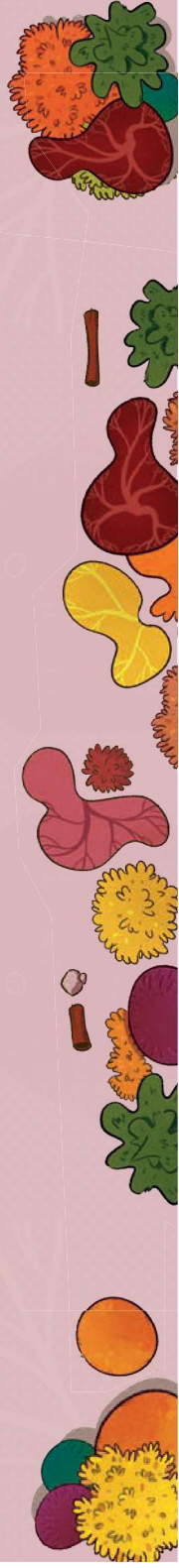
Pájaro carpintero

Los pícidos son una familia de pájaros que comprende 223 especies, la mayor parte de las cuales se conocen habitualmente con el nombre de pájaro carpintero.

Están presentes en todo el planeta, a excepción de Australia, Madagascar y las regiones polares. Estas aves pueden ser sedentarias o migratorias; muchas especies permanecen en la misma zona durante años, mientras que otras viajan grandes distancias desde sus zonas de reproducción a las zonas donde pasan el invierno. En el sur de Europa se encuentran las especies de mayor tamaño.

Se alimentan de insectos, gusanos y larvas que pueden encontrar durante todo el año, capturándolos bajo la corteza o perforando el interior de los árboles o de los troncos caídos. Los invertebrados como las termitas, larvas de hormigas y larvas de escarabajos constituyen la mayor parte de su dieta.

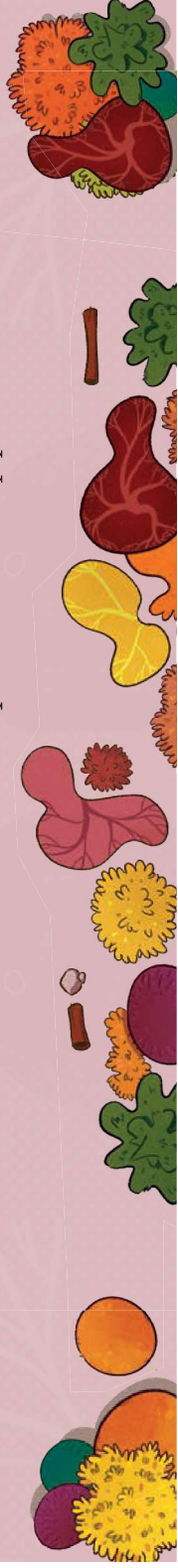
Para los jugadores de una cierta edad: ¿sabéis en que especie estaba inspirado el mítico personaje de dibujos animados Woody Woodpecker (el Pájaro Loco o Loquillo)? Era un pájaro carpintero cabecirrojo (*Melanerpes erythrocephalus*), una especie que habita en los bosques de Canadá y del centro de Estados Unidos.



Carbonero común

El carbonero común (*Parus major*) es el más grande de los carboneros. Muy adaptable a todo tipo de ambientes, suele vivir en bosques, especialmente caducifolios, pero también en pinares y ambientes arbolados no forestales, como campos de olivos o almendros, jardines urbanos, etc. Nidifica sobre todo en orificios de los árboles, pero puede aprovechar cualquier tipo de apertura, desde hendiduras en árboles, paredes o rocas hasta cajas nido, macetas o latas abandonadas. El nido está relleno de gran cantidad de musgo, pelo, lana y alguna pluma. Los individuos adultos tienden a ser sedentarios y a defender un territorio alrededor de la zona de cría.

Es un pájaro insectívoro de régimen muy amplio. Entre sus presas destacan las orugas de procesionaria, los huevos y las larvas de la avispa asiática, otros himenópteros y algunos coleópteros. En otoño incorpora frutos silvestres a la dieta, como los frutos de zarzas y de saúcos, y semillas ricas en aceites. Se acostumbra fácilmente a los comederos para pájaros, de los que selecciona las pipas.





Gato montés

El gato montés o gato salvaje (*Felis silvestris*) es una especie salvaje de mamífero carnívoro, de la familia de los félidos que habita en Eurasia y África. Hay cinco subespecies de gato salvaje, entre ellas el gato salvaje europeo (subesp. *silvestris*), el gato salvaje asiático (subesp. *ornata*) y el gato salvaje africano (subesp. *lybica*). A partir de este último, hace unos diez mil años, los seres humanos del norte de Egipto y de Oriente Próximo consiguieron seleccionar y domesticar algunos ejemplares, dando origen a los gatos domésticos (*Felis silvestris* subespecie *catus*).

El gato salvaje europeo vive en los bosques de la península Ibérica y de Italia, en el Cáucaso, en los bosques de Europa Central, en los Cárpatos y, en menor medida, en Escocia, Irlanda, Islandia y Turquía, Sicilia y Córcega. La destrucción de su hábitat y la persecución de la que fue objeto provocó la disminución del nombre de ejemplares y la difusión. Hoy en día es una especie muy rara y protegida en casi todos los lugares de Europa donde habita. Las poblaciones más numerosas se encuentran en la península Ibérica, sobre todo en el norte de los ríos Duero y Ebro.

Preferiblemente nocturno y crepuscular, es algo más activo durante el día que los gatos domésticos. Las hembras son sedentarias y territoriales, mientras que los machos se desplazan y cubren el territorio de varias hembras. Excepto en la época de cría, los gatos salvajes europeos son solitarios.

Se alimenta principalmente de roedores, liebres, conejos, picas y pájaros, y raramente de anfibios e invertebrados. A diferencia de los zorros, no se come los huesos de sus presas.





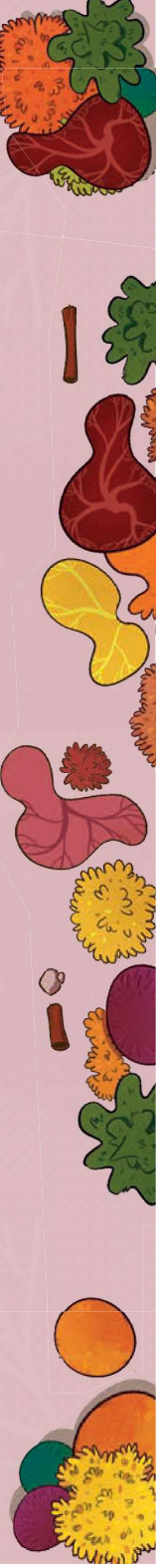
Zarigüeya pigmea

Las zarigüeyas pigmeas son marsupiales de la familia de los burrámidos, que cuenta con dos géneros: *Burramys* (una sola especie viviente, la zarigüeya pigmea de montaña) y *Cercartetus* (con cuatro especies vivientes). Estas especies son endémicas de Australia, Tasmania y Nueva Guinea.

Su longitud es de apenas 5-12 cm y pesan entre 10 y 50 g. La mayoría de las zarigüeyas pigmeas viven principalmente en el suelo. Son animales nocturnos que destacan por su inusitada capacidad para trepar por las ramas de los árboles, gracias a su cola y patas prensiles. Durante el día duermen en un nido.

Son animales omnívoros: comen semillas, frutas, hojas y otros alimentos vegetales, así como gusanos, insectos, larvas y néctar. Las zarigüeyas pigmeas de montaña son los únicos marsupiales australianos que hibernan y, antes de hibernar, almacenan la grasa en su pedúnculo caudal.

Se creía que algunas poblaciones de estas diminutas criaturas habían desaparecido durante los recientes incendios forestales en Australia, pero se ha podido comprobar que, afortunadamente, algunos individuos han sobrevivido.





Gallo

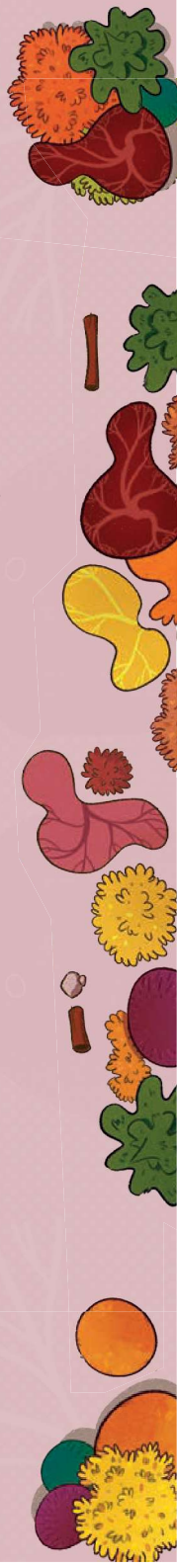
El gallo (*Gallus gallus domesticus*) es el macho de una especie de ave doméstica, cuya hembra se llama gallina. Lo más probable es que el gallo bankiva (*Gallus gallus*) sea la especie salvaje que dio origen al actual gallo doméstico, en un proceso de domesticación que empezó hace más de 10.000 años en Vietnam. De aquí a Persia, después al reino de Lidia, en Asia Menor y, finalmente, los gallos domésticos llegaron a Grecia, alrededor del siglo v a. C.

Los gallos son omnívoros; en estado salvaje, rascan el suelo constantemente en búsqueda de semillas, insectos o animales más grandes, como algunos reptiles o ratones jóvenes.

La gallina se distingue del macho porque es de tamaño más pequeño, tiene la cresta más corta y no tiene espolones. Son aves naturalmente gregarias, que han perdido la facultad del vuelo a causa de la selección artificial por el ser humano.

El gallo emite un tipo de canto que suena como un quiquiriquí. Si bien puede cantar durante todo el día, los cantos se concentran al amanecer, al mediodía, a media tarde y entre las tres y las cinco de la madrugada. Estos cantos sirven como desafío territorial frente a otros gallos, para atraer a las hembras cercanas y como señal general de aviso en general.

Solo por curiosidad... si alguna vez paseáis por el bosque de Savername y veis un gallo, quién sabe a cuál de las numerosas razas autóctonas del Reino Unido pertenece: Burford Brown, Derbyshire Redcap, Dorking, Indian Game, Ixworth, Marsh Daisy, Modern Game, Modern Langshan, Muffed Old English Game, Norfolk Grey, Old English Game, Old English Pheasant Fowl, Orpington, Rosecomb, Scots Dumpy, Scots Grey, Sebright o Sussex. Vosotros mismos. Preguntádselo, a ver qué os responde.



Armadillo

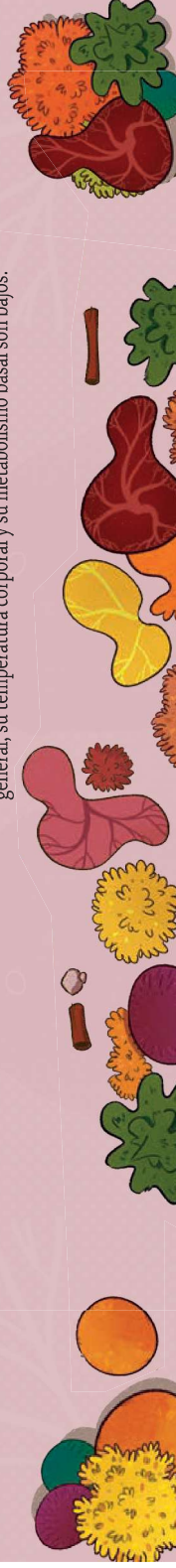
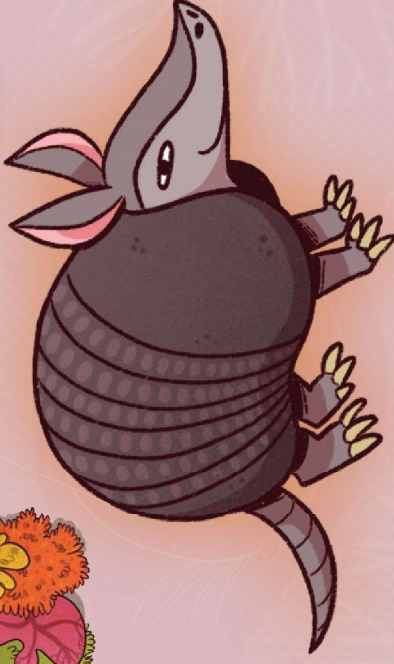
Los armadillos son unos pequeños mamíferos conocidos por presentar una coraza ósea. Estudios genéticos recientes han permitido clasificarlos en dos familias distintas: la de los dasipódidos (con un género compuesto por siete especies vivientes) y una nueva familia, la de los clamiforidos, formada por diez géneros agrupados en tres subfamilias). Todas estas especies viven en distintos hábitats de las zonas tropicales y subtropicales de América del Sur y Centroamérica, desde selvas y bosques hasta matorrales y zonas herbosas secas.

La palabra *armadillo* hace referencia a su «armadura». En las diferentes zonas donde vive se le conoce con nombres muy diversos, como mulita, carachupa, jueche, toche, quirquincho (del quechua *kirkincha*), tatú (de las lenguas tupí-guaraní, que significa 'cáscara dura') o *ayōtōchiti* (que en náhuatl significa 'conejo-tortuga').

La coraza está formada por placas de piel y hueso recubiertas por pequeñas escamas de queratina. La mayoría de las especies tienen un caparazón rígido sobre los hombros y las caderas, con un número variable de bandas, separadas por una piel flexible, que cubren la espalda y los laterales. Unos caparazones adicionales tapan la parte superior de la cabeza, las partes superiores de las extremidades y la cola. El vientre nunca está blindado, solo tiene piel blanda y cuero. Si el animal no puede huir de los depredadores ni esconderse en la madriguera, se protege con la coraza y algunas especies incluso pueden enroscar su cuerpo por completo y formar una bola acorazada.

Su visión no es muy buena y usan el olfato para encontrar comida. Son animales nocturnos y excelentes excavadores. Muchos armadillos usan sus afiladas garras para cavar, lo que les sirve para construir madrigueras y alimentarse con larvas. Estos animales son omnívoros, pero su dieta consiste sobre todo en insectos, larvas, pequeños invertebrados y cadáveres de otros animales. Algunas especies se alimentan casi exclusivamente de hormigas y termitas.

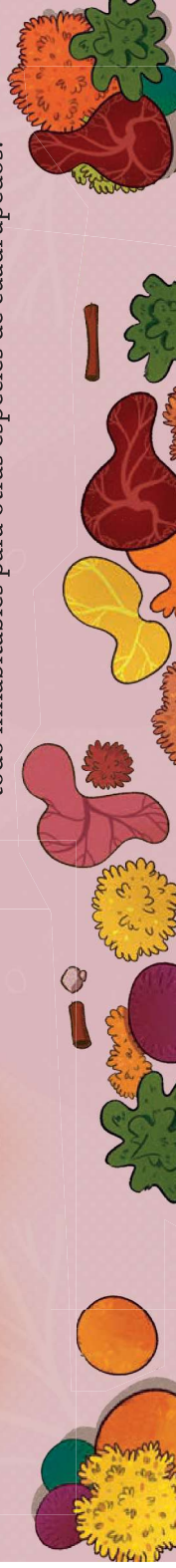
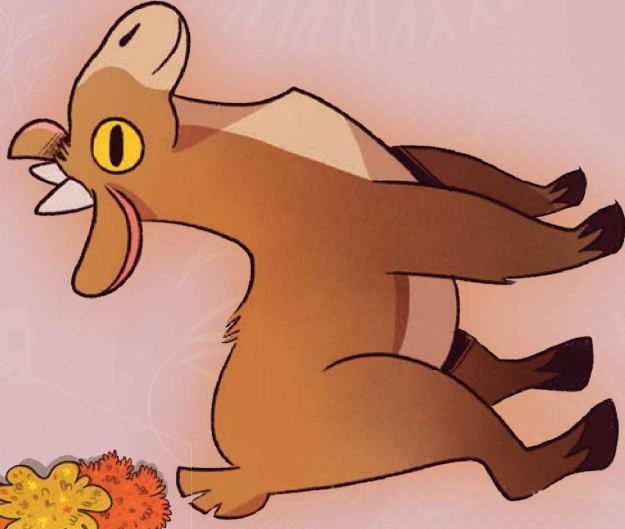
Los armadillos tienen las piernas cortas, pero se pueden mover bastante rápido y, además, pueden saltar más de un metro de altura. También pueden nadar con facilidad. Por lo general, su temperatura corporal y su metabolismo basal son bajos.



Cabra

La cabra doméstica (*Capra aegagrus hircus*) es una subespecie de cabra que se originó con la domesticación de la cabra salvaje, hace unos diez mil años, en el suroeste de Asia y en Europa oriental. Esta fue una de las primeras especies que se domesticó, para aprovechar la leche, la carne, el sebo, el pelo y la piel. Hoy en día existen unas 300 razas diferentes y casi mil millones de ejemplares en todo el mundo. Las cabras lecheras se crían sobre todo en la región mediterránea, Asia meridional y partes de Sudamérica y África. Los principales productores de leche de cabra son la India, Bangladesh y Sudán.

Son animales más bien ramoneadores (no pacen como las vacas o las ovejas), es decir, comen las hojas, brotes y puntas de las ramas de los árboles, ya sean cortadas en ramojos o cuando aún son pies tiernos de poca altura. Les gustan sobre todo las partes tiernas de las plantas trepadoras, zarzas, arbustos y malas hierbas. Con su naturaleza sumamente curiosa, mastican y catan casi cualquier cosa que se parezca remotamente a la materia vegetal, para decidir si es buena para comérsela. Las cabras se adaptan bien a todos aquellos terrenos cuya pendiente, elevación y variedad de plantas disponibles los hace del todo inhabitables para otras especies de cuadrúpedos.



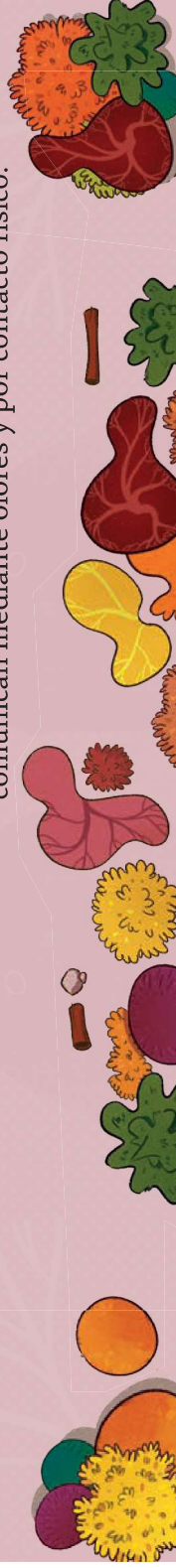
Conejo

Los conejos son un grupo de mamíferos de la familia de los lepóridos, formada por diez géneros diferentes. Aunque existen muchos individuos en estado salvaje, desde la Edad Media los seres humanos han criado algunas variedades de conejo como animal de granja. La especie presente en la Europa mediterránea es el conejo común o europeo (*Oryctolagus cuniculus*), a partir de la cual se obtuvo el conejo doméstico.

El conejo común o europeo es un animal gregario y territorial, y prefiere vivir en largas y complejas madrigueras, habitadas por seis a diez individuos adultos de ambos sexos.

De costumbres nocturnas y crepusculares, se alimenta desde el anochecer hasta el amanecer y pasa la mayor parte del día en su madriguera. Su alimentación es exclusivamente vegetal: hierba, frutas, hortalizas, hojas, frutos del bosque y, a veces, setas. Hace una doble digestión, similar a la de los rumiantes.

Suelen ser muy silenciosos pero emiten fuertes chillidos cuando están asustados o heridos. También se comunican mediante olores y por contacto físico.



Nota para los jugadores de Savernake Forest

Si habéis sido un poco perspicaces, a estas alturas ya habréis descubierto que algunos de los animales que salen en el juego no los encontraréis nunca en este bosque de Inglaterra. Ya nos perdonaréis la licencia lúdico-zoológica, pero nos gustaban tanto que al final no pudimos resistir la tentación y todos ellos acabaron dentro de la caja. Disfrutad de los animales y, si los veis en el bosque, dejadlos tranquilos, en Savernake y en todo el mundo. Están en su casa.

