

# Torno de cerámica

ALFAR STUDIO

6+



Ref.: 8525

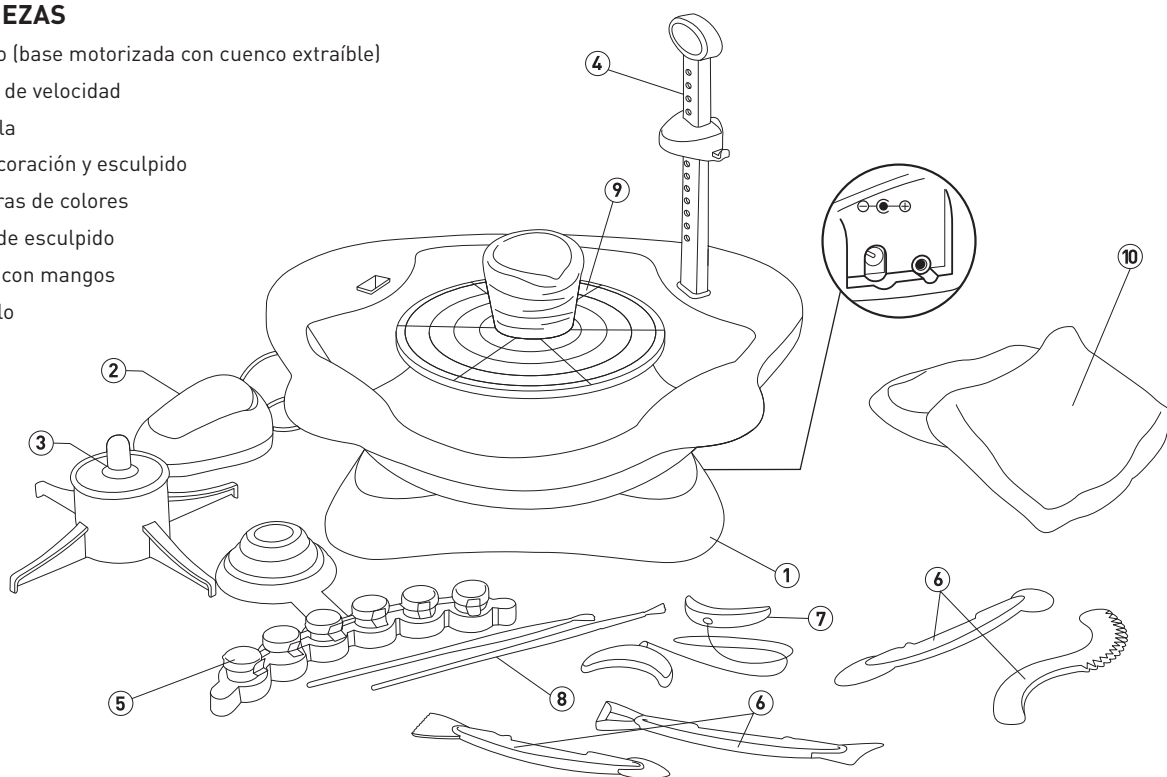
## INSTRUCCIONES

Guardar este manual de instrucciones para posibles consultas futuras.

ES

### LISTADO DE PIEZAS

1. Torno de alfarero (base motorizada con cuenco extraíble)
2. Pedal de control de velocidad
3. Molde para arcilla
4. Soporte para decoración y esculpido
5. 6 botes de pinturas de colores
6. 4 herramientas de esculpido
7. Cuerda de corte con mangos
8. 2 pinceles de pelo
9. Plato giratorio
10. 1 kg de arcilla



### ADVERTENCIAS DE SEGURIDAD

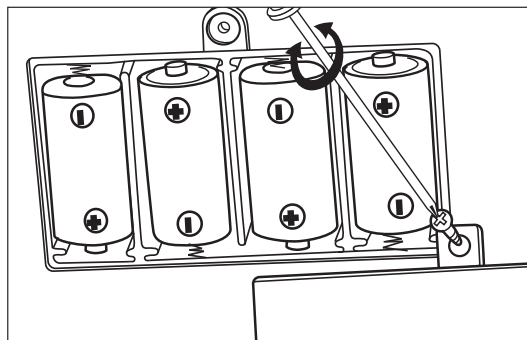
**ADVERTENCIA:** No conviene para niños menores de 36 meses. Piezas pequeñas. Cuerda larga. Peligro de estrangulamiento.

**ADVERTENCIAS:** Los colores y contenidos pueden ser diferentes de los ilustrados. Retire el envoltorio, bolsas, bridas y alambres antes de dar el juguete al niño. Utilizar bajo la supervisión de un adulto. El montaje debe ser realizado por un adulto. Limpiar con un paño húmedo. No conviene para niños menores de 3 años. Un mal uso del transformador puede causar descargas eléctricas. El transformador utilizado con el juguete ha de ser examinado regularmente para detectar deterioros de cable, clavija, envoltivo y otras partes. En caso de deterioro, no utilizar hasta ser reparado. El juguete solo debe ser usado con un transformador para juguetes. El juguete no ha de ser conectado a un número de fuentes de alimentación superior al recomendado. El juguete no tiene que ser utilizado más que con el transformador recomendado. El transformador no es un juguete. Antes de limpiar el juguete hay que desconectar el transformador.

Advertencia. Cualquier material artístico, como la pintura, el barniz, la plastilina etc. puede ocasionar manchas. Proteger siempre la ropa, alfombras, superficie de trabajo y objetos. Utilizar siempre algún plástico o papel de protección para evitar manchas.

### COLOCACIÓN DE LAS PILAS

Pilas: 4 x 1,5 V LR14 (C) no incluidas.



El cambio de pilas debe realizarlo un adulto. Apaga el juguete antes de poner las pilas.

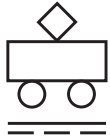
1. Afloja el tornillo con la ayuda de un destornillador de punta de estrella (no incluido) para abrir el compartimento de las pilas situado en la parte inferior del juguete.
2. Inserta / sustituye las pilas en el compartimento dedicado a tal efecto.
3. Cierra el compartimento y atorníllalo de nuevo.

## INSTRUCCIONES IMPORTANTES RELACIONADAS CON LAS PILAS

No recargar pilas no recargables. Las pilas recargables solo han de ser cargadas bajo la supervisión de un adulto. Las pilas recargables han de ser retiradas del juguete antes de ser cargadas. No han de mezclarse diferentes tipos de pilas, o pilas nuevas y usadas. Las pilas han de ser insertadas con la polaridad correcta. Las pilas agotadas han de ser retiradas del juguete. Los bornes de alimentación no han de ser cortocircuitados.

## DATOS TÉCNICOS DEL TRANSFORMADOR (NO INCLUIDO)

El transformador no está incluido. El juguete funciona con pilas; el uso del transformador es opcional. En caso de usar un transformador, debe tener los siguientes requisitos técnicos:

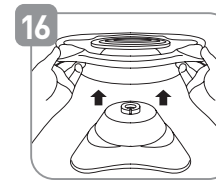
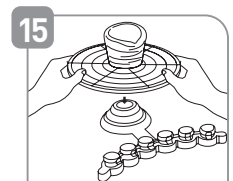
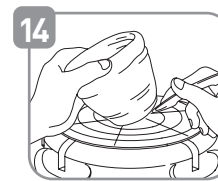
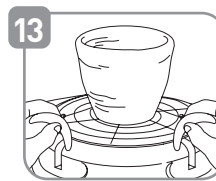
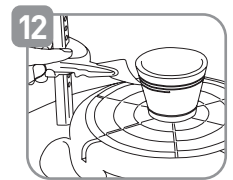
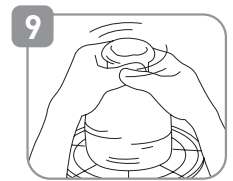
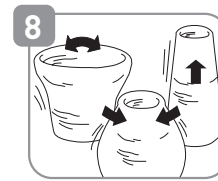
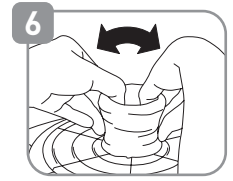
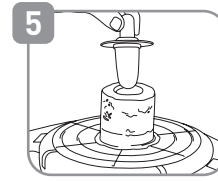
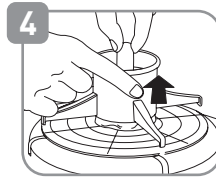
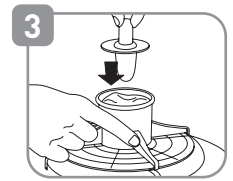
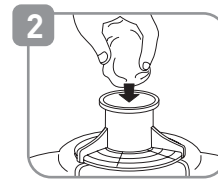
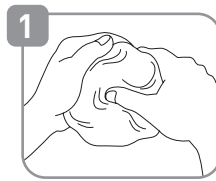


Tensión de entrada: 230V ~ 50Hz  
Tensión de salida: 6V --- 1000mA



## INSTRUCCIONES

1. Amasa la arcilla hasta que quede blanda pero no fluida. Forma con ella un cilindro.
2. Coloca el molde sobre el plato giratorio e introduce la arcilla en el mismo.
3. Empuja la arcilla con la herramienta con forma de chupete dentro del molde para formar el agujero central.
4. Saca el molde por arriba mientras sigues empujando la herramienta en la arcilla. Después, extrae la herramienta.
5. Enciende el torno. Después, haz presión en el centro del cilindro con los dedos hasta formar un hoyo.
6. Modifica la forma de la arcilla amasándola poco a poco.
7. Puedes abrir o cerrar la apertura de la vasija, o darle una forma más alargada, jugando con la presión de los dedos.
8. Para crear una vasija con forma de botella, aplica presión progresiva de abajo arriba hasta lograr la forma deseada.
9. Si por el contrario quieres una vasija abierta, aplica una presión mucho más leve a la arcilla.
10. Puedes moldear el interior de la vasija utilizando los dedos o una herramienta de esculpido.
11. También puedes utilizar el soporte para herramientas unido a las herramientas de esculpido para grabar líneas, ondas u otras formas en la arcilla. Para cambiar la altura del soporte, tira de la palanca hacia atrás.
12. Utiliza la cuerda de corte con mangos para separar la vasija del plato giratorio.
13. Levanta la vasija con cuidado de no deformarla.
14. Deja secar la vasija al aire durante al menos 24 horas.
15. Una vez seca, puedes pintarla con los motivos que prefieras. Para un acabado brillante puedes dar una capa de barniz, una vez que se haya secado la pintura.
16. Puedes sacar el cuenco de su soporte para limpiarlo más fácilmente. El cuenco está diseñado para contener una gran cantidad de agua con la que deberás humedecerte permanentemente los dedos durante el proceso.



## IMPACTO MEDIOAMBIENTAL



Cuando sea el momento de desechar el producto, por favor considere el impacto medioambiental y llévalo a un punto adecuado para reciclar. Los plásticos y metales utilizados en la construcción de este aparato pueden ser separados para permitir su reciclaje. Pregunte a su centro más cercano para más detalles. Todos nosotros podemos participar en la protección del medio ambiente.



# Roda de oleiro

ALFAR STUDIO

6+



Ref.: 8525

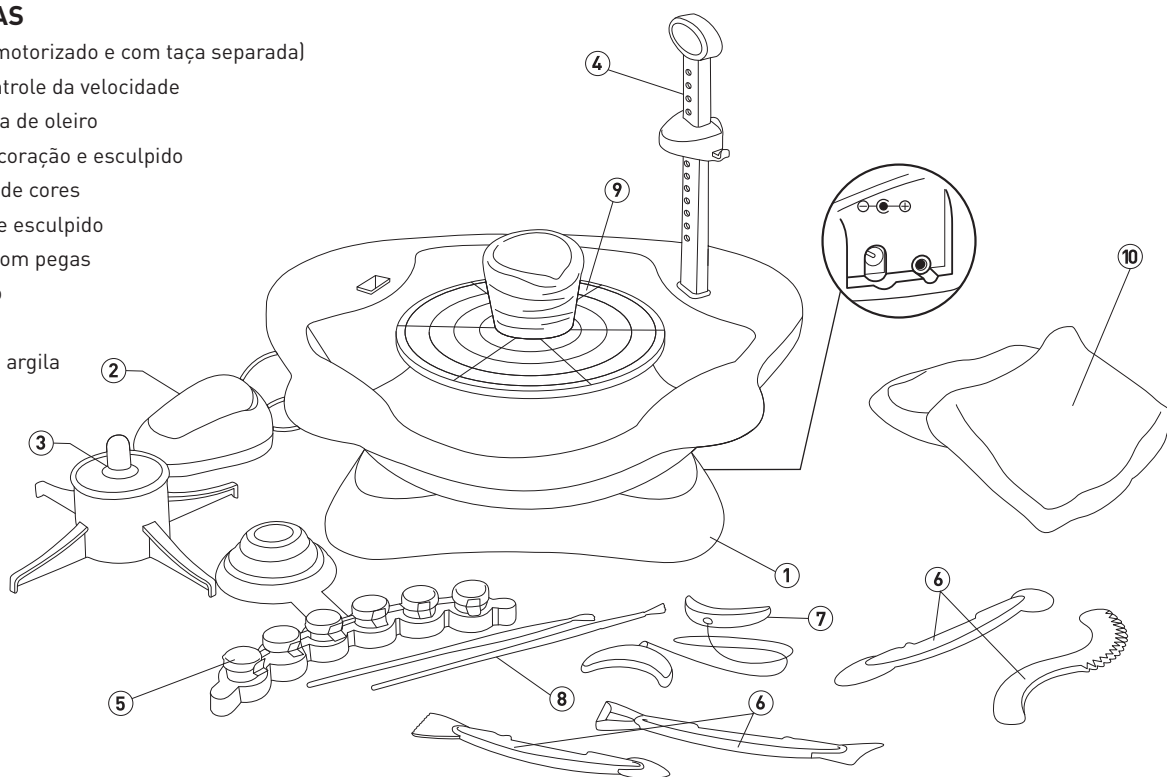
## INSTRUÇÕES

Conservar as instruções para referência no futuro.

PT

### LISTA DE PEÇAS

1. Roda de oleiro (motorizado e com taça separada)
2. Pedal para o controle da velocidade
3. Molde para argila de oleiro
4. Suporte para decoração e esculpido
5. 6 latas de tintas de cores
6. 4 ferramentas de esculpido
7. Corda de corte com pegas
8. 2 pincéis de pêlo
9. Prato giratório
10. 1 kg gramas de argila



### ADVERTÊNCIAS DE SEGURANÇA

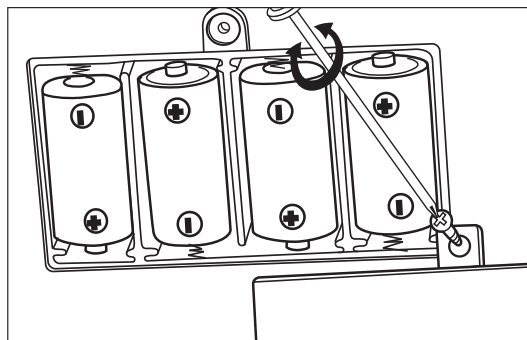
**ATENÇÃO:** Contra-indicado para crianças com menos de 36 meses. Pequenas partes. Corda comprida. Risco de estrangulamento.

**ATENÇÃO:** As cores e os conteúdos podem diferir das imagens apresentadas. Remova a embalagem, bolsas, braçadeiras e fios antes de dar o brinquedo à criança. Utilizar sob a supervisão de um adulto. Limpar com um pano húmido. A montagem deve ser feita por uma pessoa adulta. Não apto para crianças com menos de 3 anos. A utilização incorreta do transformador pode causar choques elétricos. O carregador utilizado no brinquedo deve ser examinado regularmente para detetar danos no cabo, ficha, revestimento ou em outras partes. Em caso de existir algum dano o brinquedo não poderá ser usado enquanto não tiver sido reparado. O brinquedo só deve ser usado com um transformador para brinquedos. Não conetar o brinquedo a um número de fontes de alimentação superior ao recomendado. O brinquedo não está destinado a crianças com menos de 3 anos de idade. O brinquedo deve ser usado unicamente com o carregador fornecido. O carregador não é um brinquedo. Desligar o carregador antes de limpar o brinquedo.

Adevertência. Todos os materiais artísticos como tintas, verniz, massinha de modelagem, etc. podem causar manchas. Sempre proteja as roupas, tapetes, superfícies de trabalho, móveis e outros objetos. Sempre utilize uma proteção para evitar manchas.

### COLOCAÇÃO DAS PILHAS

Pilhas: 4 x 1,5 V LR14 (C) não incluídas.



A colocação das pilhas deve ser feita por um adulto. Desligue o brinquedo antes de colocar as pilhas.

1. Com uma chave de fendas (não incluída), remova o parafuso e abra a tampa das pilhas na parte inferior do oleiro.
2. Insira / substitua as pilhas na unidade, com a polaridade indicada no compartimento das pilhas.
3. Volte a colocar a tampa do compartimento das pilhas com o parafuso e a chave de fendas.

## INSTRUÇÕES IMPORTANTES DAS PILHAS

As pilhas não recarregáveis não podem ser recarregadas. As pilhas recarregáveis só deverão ser recarregadas sob a supervisão de um adulto. As pilhas recarregáveis devem ser retiradas do brinquedo antes de serem recarregadas. Não se deve misturar diferentes tipos de pilhas, nem pilhas novas com usadas. As pilhas devem ser introduzidas com a polaridade correta. As pilhas gastas devem ser removidas do brinquedo. Não coloque os terminais em curto-circuito.

## INFORMAÇÕES DO TRANSFORMADOR (NÃO INCLUÍDO)

O transformador não está incluído. O brinquedo funciona com pilhas; a utilização do transformador é opcional. Caso utilize um transformador, este deve possuir os seguintes requisitos técnicos:



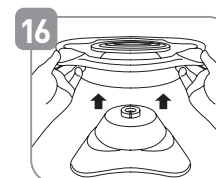
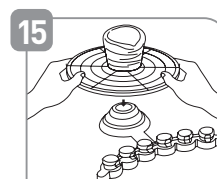
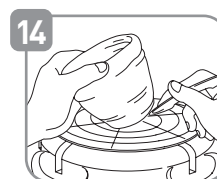
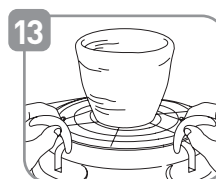
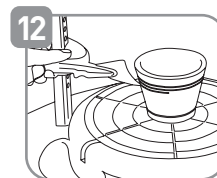
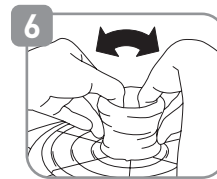
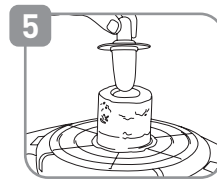
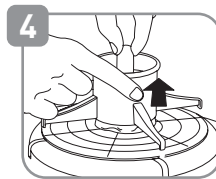
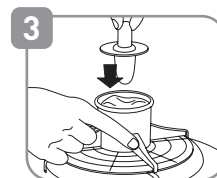
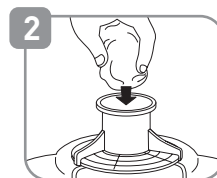
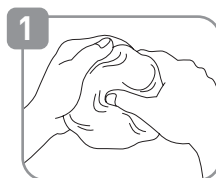
Tensão de entrada: 230V ~ 50Hz

Tensão de saída: 6V --- 1000mA



## INSTRUÇÕES

1. Amassar a argila até ficar macia mas não fluida. Formar com ela um cilindro.
2. Colocar o molde na base giratória e introduzir a argila no mesmo.
3. Pressionar a argila com a ferramenta com forma de chupeta para dentro do molde de modo a formar o orifício central.
4. Tirar o molde por cima enquanto continuar a pressionar a ferramenta na argila. A seguir, extrair a ferramenta.
5. Ligar a roda. Depois, colocar o cilindro de argila no torno e ligá-lo. Com os dedos, fazer pressão no centro do cilindro até formar um buraco.
6. Modificar a forma da argila amassando-a pouco a pouco.
7. Pode-se abrir ou fechar a abertura da vasilha, ou dar-lhe uma forma mais alongada, jogando com a pressão dos dedos.
8. Para criar um recipiente com forma de garrafa, aplicar progressivamente pressão de baixo para cima até obter a forma desejada.
9. Se, pelo contrário, se quiser uma vasilha aberta, aplicar uma pressão muito mais leve à argila.
10. Pode-se moldar o interior do recipiente utilizando os dedos ou uma ferramenta de esculpir ou de entalhar.
11. Também se pode utilizar o suporte para ferramentas unido às ferramentas de esculpir para gravar na argila linhas, ondas ou outras formas. Para alterar a altura do suporte, puxar a alavanca para trás.
12. Utilizar a corda de corte com pegas para separar o recipiente do prato rotativo.
13. Levantar o recipiente com cuidado para não o deformar.
14. Deixar secar o recipiente ao ar pelo menos durante 24 horas.
15. Depois de seco, pode-se pintar com os motivos que se desejar. Para um acabamento brilhante pode-se aplicar uma camada de verniz, mas só depois de a pintura ter secado.
16. Pode retirar-se a tigela do seu suporte para a limpar mais facilmente. A tigela foi concebida para conter uma grande quantidade de água com que deverá humedecer permanentemente os dedos durante o processo.



## PROTEÇÃO DO MEIO AMBIENTE



Quando for necessário eliminar o produto, por favor considere o impacto ambiental e leve-o a um ecoponto adequado para reciclar. Os plásticos e metais utilizados na construção deste equipamento podem ser separados para permitir a sua reciclagem. Pergunte no centro de reciclagem que lhe está mais próximo, para mais detalhes. Todos nós podemos participar na protecção do meio ambiente.

