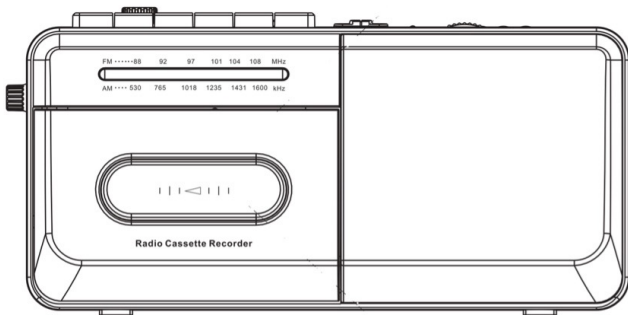


REPRODUCTOR/GRABADOR DE CASETE Y RADIO PORTÁTIL



Manual de instrucciones

INSTRUCCIONES DE SEGURIDAD

1. Las pilas deben colocarse con la polaridad en dirección correcta, tal y como se indica en el interior de su compartimiento.
2. Riesgo de explosión si se sustituyen las pilas por un tipo incorrecto.
3. Arrojar una pila al fuego o a un horno caliente, o aplastar o cortar mecánicamente una pila, puede provocar una explosión.
4. Dejar una pila en un entorno de temperatura extremadamente alta puede provocar una explosión o la fuga de un líquido o gas inflamable.
5. Una pila sometida a una presión de aire extremadamente baja puede provocar una explosión o la fuga de un líquido o gas inflamable.
6. No instale este equipo en un espacio confinado o empotrado, como una librería o lugar similar, y mantenga unas condiciones de ventilación adecuadas en un lugar abierto. No se debe impedir la ventilación cubriendo las aberturas de ventilación con elementos como periódicos, manteles, cortinas, etc.
7. Este equipo es un aparato eléctrico de clase II o de doble aislamiento. Se ha diseñado de tal manera que no requiere una conexión eléctrica de seguridad a tierra.



Caution	Atención
RISK OF ELECTRIC SHOCK	RIESGO DE DESCARGA ELÉCTRICA
DO NOT OPEN	NO ABRIR

8. Este símbolo de rayo con punta de flecha dentro de un triángulo equilátero alerta al usuario de la presencia de “tensión peligrosa” no aislada dentro de la caja del producto que puede ser de magnitud suficiente como para constituir un riesgo de descarga eléctrica.
- Advertencia: Para reducir el riesgo de descarga eléctrica, no retire la cubierta (o la parte posterior), ya que no hay piezas reparables por el usuario en el interior. Encargue el mantenimiento a personal cualificado.
 - El signo de exclamación dentro de un triángulo equilátero alerta al usuario de la presencia de importantes instrucciones de funcionamiento y mantenimiento en la literatura que acompaña al aparato.

9. La información de marcado se encuentra en la parte inferior del aparato.
10. El aparato no debe estar expuesto a goteos o salpicaduras y no deben colocarse objetos llenos de líquido, como jarrones, sobre el aparato.

Precaución:

El fusible puede estar en neutro y se deberá desconectar la red eléctrica durante las tareas de mantenimiento.

ESPECIFICACIÓN TÉCNICA

Fuente de alimentación: CA 230V~ 50Hz, CC: 6V

Consumo de energía: 12W

AM: 522 - 1620 KHz

FM: 88—108 MHz

Conexión inalámbrica versión 5.2

Rango de frecuencia: 2,402-2,480MHz

Potencia máxima de tránsito: 2dbm

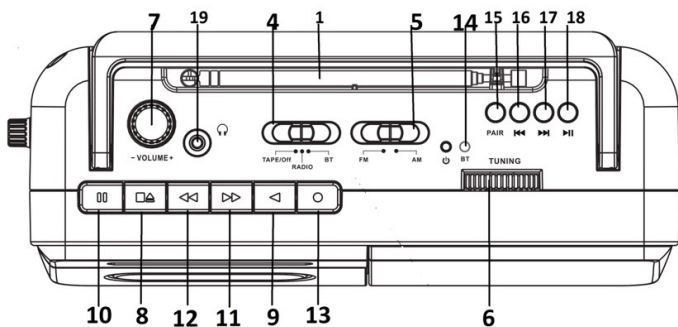
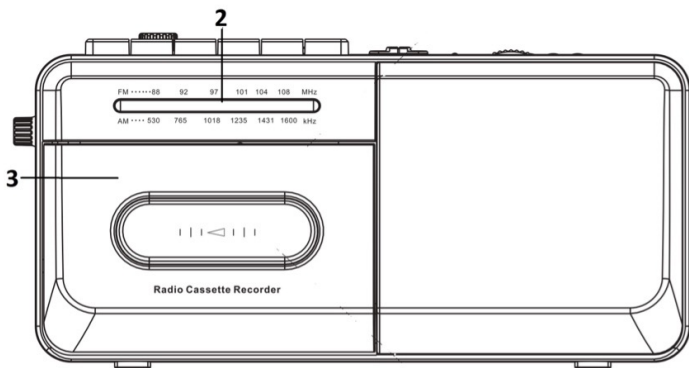
Potencia de salida: rMs 1W

Dimensiones: 25,2 (An) x 9,5 (P) x 12,5 cm

Peso: 1,02 kg

Temperatura de funcionamiento: 5°C - 35°C

UBICACIÓN DE LOS CONTROLES



Controles:

1. Antena FM
2. Escala de frecuencia
3. Compartimiento de casete
4. Botón de función
5. Interruptor de radio

6. Botón de sintonización
7. Botón de volumen
8. Botón de abrir/stop
9. Botón de reproducción
10. Botón de pausa
11. Botón de avance rápido
12. Botón de retroceso rápido
13. Botón de grabación
14. Indicador de transmisión inalámbrica
15. Botón de conexión
16. Botón de saltar en retroceso
17. Botón de saltar en avance
18. Botón de reproducción/pausa

FUENTE DE ALIMENTACIÓN FUNCIONAMIENTO CON CORRIENTE ALTERNA (CA)

Antes de usar el aparato compruebe que el voltaje nominal del mismo se corresponde con el voltaje del suministro local.

Inserte el cable de alimentación de CA suministrado en la entrada de CA en la parte posterior de la unidad y conecte el cable a la toma de CA.

FUNCIONAMIENTO A PILAS

Desconecte el cable de alimentación de CA de la entrada de CA del aparato. Inserte 4 pilas de 1,5 V (R14/UM2/C) en el compartimento de las pilas según

la polaridad indicada.

Cuando el volumen disminuya o el sonido se distorsione, sustituya todas las pilas por otras nuevas.

Nota: El cable de alimentación de CA corta automáticamente la energía de la batería si está conectado.

Cómo escuchar la radio

1. Coloque el interruptor de función en la posición RADIO.
2. Seleccione la banda de radio AM o FM que desee con el interruptor de radio.
3. Gire el botón de sintonización para recibir la señal de la emisora de radio deseada. Puede
4. ver el puntero del dial dentro de la escala de frecuencia.
5. Use el botón de volumen para ajustar el nivel de volumen deseado.

Nota: Extienda completamente la antena FM y ajuste la dirección para obtener la mejor recepción cuando escuche la radio FM.

Uso del reproductor/grabador de casetes

1. Coloque el interruptor de función en la posición TAPE/OFF.

2. Presione el botón Abrir/Stop para abrir la puerta del casete.
3. Inserte un casete pregrabado en el compartimiento del casete y cierre la puerta del casete.
4. Presione el botón de reproducción para comenzar a reproducir el casete insertado.
5. Utilice el botón de volumen para ajustar el nivel de volumen deseado.
6. Puede presionar el botón de avance rápido o el botón de retroceso rápido para encontrar la posición deseada en el casete. Presione el botón abrir/stop cuando llegue a la posición y luego presione el botón de reproducción nuevamente.
7. También puede presionar el botón de pausa para pausar la reproducción del casete. Presione el botón de reproducción nuevamente para reanudar la reproducción.
8. Presione el botón abrir/stop cuando desee detener la reproducción del casete.
9. Presione el botón abrir/stop hasta el fondo para abrir la puerta del casete y luego podrá sacar el casete de su compartimiento.
10. Puede realizar grabaciones de radio o de voz (a través del micrófono incorporado) en el casete.
11. Mientras escucha su programa de radio favorito (interruptor de función en la posición RADIO), inserte un casete en blanco en el compartimiento

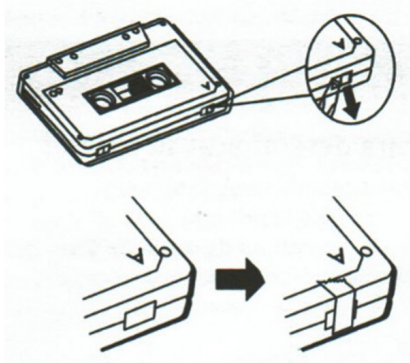
del casete y cierre la puerta del casete. Luego presione el botón de grabación y el botón de reproducción al mismo tiempo. La unidad comenzará a grabar el programa de radio en el casete.

12. Presione el botón abrir/stop cuando desee detener la grabación.
13. Presione el botón de retroceso rápido para volver al principio del casete y presione el botón de reproducción para escuchar el programa de radio grabado.
14. Para realizar la grabación de la voz, el interruptor de función debe estar en la posición TAPE/OFF. Los demás procedimientos serán los mismos que para la grabación de radio.
15. Siga los mismos procedimientos anteriores.

NOTA: Este producto no puede grabar correctamente algunos casetes de materiales especiales (dióxido de cromo y partículas metálicas).

NOTA: Evite el borrado accidental

Cada vez que realiza una grabación, cualquier grabación anterior en la cinta de casete se borra automáticamente. Cuando tenga una grabación que desee conservar de forma permanente, saque la pestaña trasera izquierda del lado que desea guardar, como se muestra en la siguiente ilustración.



Cuando se inserta un casete con la lengüeta rota, una palanca en el mecanismo previene que se borre accidentalmente al evitar que se pueda presionar el botón de grabación. Se puede colocar cinta de celofán sobre la grabación original. Del mismo modo, puede grabar sobre casetes pregrabados comprados.

Uso de la función de transmisión inalámbrica

1. Coloque el interruptor de función en la posición BT.
2. El indicador de transmisión inalámbrica parpadeará rápidamente.
3. Active la función de conexión inalámbrica de su dispositivo Bluetooth, por ejemplo, teléfono móvil o tableta.
4. Habilite la función de búsqueda o escaneo de su

- dispositivo para conectar “INVES PR171BT”.
5. Normalmente toma de 5 a 10 segundos completar la conexión. Una vez se realice el emparejamiento escuchará un sonido de “timbre” y el indicador se encenderá.
 6. Ahora puede escuchar la música desde su teléfono móvil por la unidad y el indicador parpadeará lentamente.
 7. Use el botón de volumen para ajustar el nivel de volumen deseado.
 8. Durante la reproducción de un USB, presione el botón REPRODUCCIÓN/PAUSA (3) para poner en pausa la reproducción y vuelva a presionarlo para reanudarla.
 9. También puede presionar el botón de conexión para desconectarse con su teléfono móvil. Presiónelo nuevamente para volver a conectarse.
 10. Puede usar los botones de saltar en retroceso y saltar en avance para seleccionar su música favorita en su teléfono móvil.

NOTA: Los botones de emparejamiento, reproducción/pausa, Saltar hacia atrás, saltar en avance funcionarán solo cuando esté utilizando el servicio de plataforma de transmisión de audio.

Solución de problemas

La unidad no funciona.

- (1) Compruebe que la toma de corriente de la pared esté encendida.
- (2) Compruebe que el enchufe del cable de alimentación esté completamente insertado en la toma de CA de la unidad.
- (3) Si está usando pilas, es posible que estén agotadas y deba reemplazarlas.
- (4) Si está utilizando la alimentación de la red, desenchúfela. Espere 3 minutos y luego vuelva a conectar la alimentación.

La recepción de radio no es buena.

- (1) Verifique que haya extendido completamente la antena FM y colóquela en posición vertical.
- (2) Compruebe que no haya otros aparatos eléctricos a menos de 1 metro de la unidad que puedan estar causando interferencias.
- (3) Pruebe a cambiar la unidad de ubicación.

Cuando llegue el momento de eliminar este producto, tenga en cuenta el impacto medioambiental y llévelo a un centro de reciclaje autorizado en lugar de desecharlo junto con la basura doméstica. Lleve el equipo a un sitio de eliminación de residuos. Las piezas de plástico y

metal que se utilizan en la construcción de este aparato pueden separarse en grado puro, lo que permite su reciclaje. Pida información a su centro de servicio. Cada uno de nosotros puede participar en la protección del medioambiente.



El Corte Inglés, S.A.

Hermosilla, 112 - 28009 Madrid

Espana / Espanha • NIF: A-28017895.

Fabricado en / na China.

DECLARACIÓN UE DE CONFORMIDAD

Nosotros, **El Corte Inglés con dirección C/ Hermosilla 112, 28009 Madrid (España) y N.I.F. A28017895** declaramos bajo nuestra sola responsabilidad que el producto marca INVES:



PR-171

al que se refiere esta declaración es conforme con los requisitos esenciales y otros requisitos pertinentes de la **Directiva 2014/53/UE, relativa a la RED (Directiva de equipos radioeléctricos)**.

Este producto está en conformidad con las siguientes normas y/u otros documentos normativos:

Artículo 3.1(a) Seguridad
EN IEC 62368-1:2020 + A11:2020

Artículo 3.1(a) Salud
EN IEC 62311:2020

Artículo 3.1(b) EMC
ETSI EN 301 489-1 V2.2.3 (2019-11)
Borrador ETSI EN 301 489-17 V3.2.5 (2022-08)
EN 55032: 2015 + A1:2020 + A11:2020
EN 55035: 2017 + A11:2020
EN IEC 61000-3-2:2019 + A1:2021
EN 61000-3-3:2013 + A1:2019 + A2:2021

Artículo 3.2 Radio
ETSI EN 303 345-1 V1.1.1 (2019-06)
Borrador ETSI EN 303 345-2 V1.2.0 (2021-09)
ETSI EN 303 345-3 V1.1.1 (2021-06)
ETSI EN 300 328 V2.2.2 (2019-07)

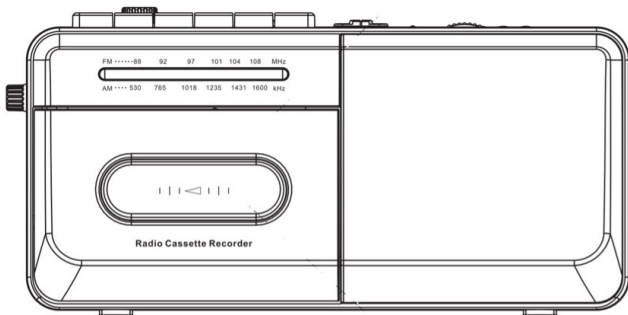
EL CORTE INGLÉS S.A. conserva el expediente técnico completo que estará a disposición de quien lo solicite.

Firmado por o para **El Corte Inglés, S.A.:**



Madrid 10/05/23
Victor Llatas Melon 5207435-M
Director

PORTABLE RADIO CASSETTE PLAYER/RECORDER



SAFETY INSTRUCTIONS

1. The batteries must be placed according to the correct polarity as shown inside the battery compartment.
2. Risk of explosion if the battery is replaced by an incorrect type;
3. Disposal of a battery into fire or a hot oven, or mechanically crushing or cutting of a battery, that can result in an explosion;
4. Leaving a battery in an extremely high temperature surrounding environment that can result in an explosion or the leakage of flammable liquid or gas;
5. A battery subjected to extremely low air pressure that may result in an explosion or the leakage of flammable liquid or gas.
6. Do not install this equipment in a confined or building-in space such as a book case or similar unit, and remain a well ventilation conditions at open site. The ventilation should not be impeded by covering the ventilation openings with items such as newspaper, table-cloths, curtains etc.
7. This equipment is a Class II or double insulated electrical appliance. It has been designed in such a way that it does not require a safety connection to electrical earth.



8. This lightning flash with arrowhead symbol within an equilateral triangle is intended to alert the user to the presence of non-insulated “dangerous voltage” within the product’s enclosure that may be of sufficient magnitude to constitute a risk of electric shock.
 - Warning: To reduce the risk of electric shock, do not remove cover (or back) as there are no user-serviceable parts inside. Refer servicing to qualified personnel.
 - The exclamation point within an equilateral triangle is intended to alert the user to the presence of important operating and maintenance instructions in the literature accompanying the appliance.
9. The marking information is located at the bottom of apparatus
10. The apparatus shall not be exposed to dripping or splashing and that no objects filled with liquids, such as vases, shall be placed on the apparatus.

Caution:

The fuse may be in the neutral and shall disconnect the mains during servicing.

TECHNICAL SPECIFICATION

Power source: AC 230V-50Hz, DC: 6V

Power consumption: 12W

AM: 522 - 1620 KHz

FM: 88—108MHz

Wireless connection version 5.2

Frequency range: 2,402-2,480MHz

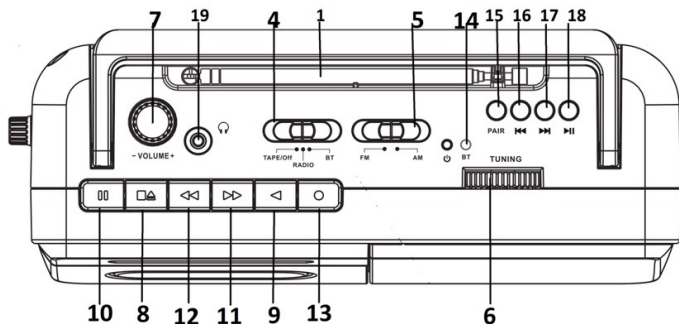
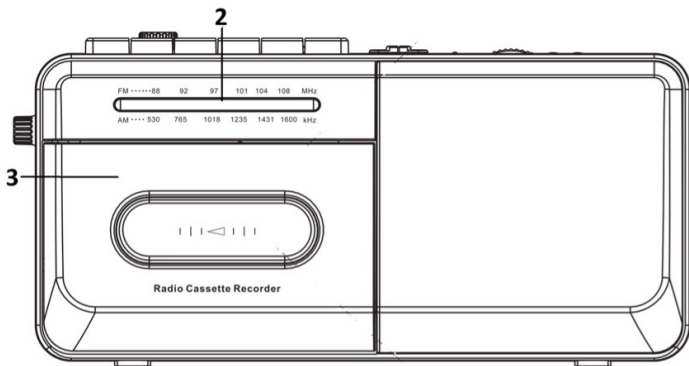
Maximum transit power: 2dbm

Output Power: RMS 1W

Dimensions: 25.2(W) x 9.5(D) x 12.5cm Weight: 1.02kg

Operating temperature: 5°C - 35°C

LOCATION CONTROLS



Controls:

1. FM Antenna
2. Frequency Scale
3. Cassette Compartment
4. Function Switch
5. Radio Switch

6. TuningKnob
7. VolumeKnob
8. Open/StopButton
9. PlayButton
10. Pause Button
11. Fast Forward Button
12. Fast Backward Button
13. RecordButton
14. Wireless Streaming Indicator
15. Connect Button
16. Skip Backward Button
17. Skip Forward Button
18. Play/Pause Button

POWER SUPPLY

USING AC

Before use, check that the rated voltage of your unit matches your local voltage.

Insert the provided AC power cord into the AC inlet at the back of the unit, connect the cord to the AC outlet. USING BATTERIES

Disconnect the AC power cord from the AC inlet of the unit.

Insert 4 x 1.5V (R14/UM2/C) batteries into the battery compartment according to the polarity indicated.

When the volume decrease, or the sound distorts, replace all of the batteries with new ones.

Note: Battery power is cut automatically by the AC power cord if it is connected.

Listening to the Radio

1. Set the Function Switch at the RADIO position.
2. Select your desired radio band AM or FM by the Radio Switch.
3. Rotate the Tuning Knob to receive the signal of your desired radio station, you can see the dial pointer inside the Frequency Scale.
4. Use the Volume Knob to adjust to your desired volume level

Note : Fully extend the FM Antenna & adjust the direction to get the best reception when listening to FM radio.

Using the Cassette Player / Recorder

1. Set the Function Switch at the TAPE/OFF position.
2. Press the Open/Stop Button to open the Cassette Door.
3. Insert a pre-recorded cassette into the Cassette Compartment & close the cassette door.
4. Press the Play Button to start playing the inserted cassette

5. Use the Volume Knob to adjust to your desired volume level.
6. You can press the Fast Forward Button or Fast Backward Button to find a desired position in the cassette, press the Open/Stop Button when the position is reached, then press the Play Button again.
7. You can also press the Pause Button to pause the cassette playing, press the Play Button again to resume playing.
8. Press the Open/Stop Button when you want to stop the cassette playing.
9. Press the Open/Stop Button to the bottom to open the Cassette Door, then you can take out the cassette from the Cassette Compartment.
10. You can make radio recording or voice recording (via Built-in Mic) into the cassette.
11. While you are listening to your favorite radio program (Function Switch at the RADIO position), insert a blank cassette into the Cassette Compartment & close the cassette door. Then press the Record Button & the Play Button will be depressed together. The unit will start to record the radio program into the cassette.
12. Press the Open/Stop Button when you want to stop the recording.
13. Press the Fast Backward Button to go back to the beginning of the cassette, press the Play Button to

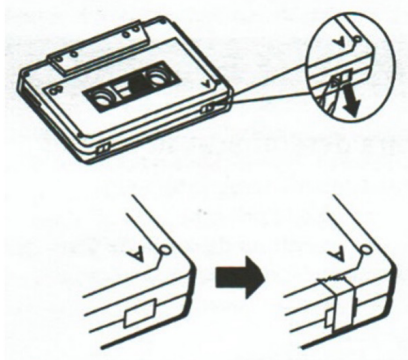
listen to the recorded radio program.

14. To make your invoice recording, the Function Switch should be at the TAPE/OFF position. Other procedures will be the same as radio recording.
15. Follow the above same procedures.

NOTE: Some special materials cassette (chromium dioxide and metal particles) cannot be properly recorded by this product.

NOTE: Prevent accidental erasure

Whenever you make a recording, any previous recording on the cassette tape is automatically erased. When you have a recording you want to keep permanently, snap out the rear left tab of the side you want to save as shown in the illustration below.



When a cassette with the tab snapped out is inserted into the tape unit, accidental erasure is prevented by a lever in the mechanism that keeps the Record Button from depressing. Cellophane tape can be placed over the original recording. Similarly, you can record over purchased pre-recorded cassettes.

Using the Wireless Streaming Function

1. Set the Function Switch at the BT position.
2. The wireless streaming indicator will be flashing rapidly
3. Turn on the wireless connecting function of your Bluetooth device, e.g. Mobile Phone or Tablet.
4. Enable the search or scan function of your device to connect "INVES PR171BT"
5. It normally takes 5-10 seconds to complete the connection, you can hear a "Ringing" sound & the Indicator will be light on after successful pairing
6. You can now listen to the music in your mobile phone by the unit, the indicator will be flashing slowly.
7. Use the Volume Knob to adjust to your desired volume level
8. During listening, you can press the Play/Pause Button to pause the playing and press again to resume playing.
9. You can also press the Connect Button to

disconnect with your mobile, press again will reconnect.

10. You can use the Skip Backward& Skip Forward Buttons to select your favorable music in your mobile phone.

NOTE: The Pair, Play/Pause, Skip Backward, Skip Forward Buttons will be working only when you are using audio streaming platform service.

Troubleshooting

The unit does not work.

- (1) Check that mains power wall socket is switched on.
- (2) Check that power cord plug inserted into the AC socket of the unit fully.
- (3) If you are using batteries, they may be exhausted and need to be replaced.
- (4) If you are using mains power, unplug the mains unplug the mains power. Leave the boombox for 3 minutes and then reconnect the power.

Radio reception is poor

- (1) Check that you have fully extended the FM Antenna & place it in a vertical position.
- (2) Check there are no other electrical appliances within 1 metre of the unit, which may be causing interference.

(3) Try moving the unit to another location.

When the time comes to eliminate this product, please consider the environmental impact and take it to recognized recycling facility instead of disposing it with general household waste. Take the equipment to a waste disposal site. Plastic and metal parts that are used in the construction of this appliance can be separated into pure grade which allow recycling. Ask to your service center for details. Every one of us can participate on the environmental protection.



El Corte Inglés, S.A.

Hermosilla, 112 - 28009 Madrid

Espana / Espanha • NIF: A-28017895.

Fabricado en / na China.

EU DECLARATION OF CONFORMITY

We, El Corte Inglés with address C/ Hermosilla 112, 28009 Madrid (España) y N.I.F. A28017895 declare under our sole responsibility that the product of brand **INVES**:



PR-171

to which this declaration relates is in conformity with the essential requirements and other relevant requirements of the **Directive 2014/53/UE, relating to RED (Radio Equipment Directive).**

This product is in conformity with the following standards and/or other normative documents:

Article 3.1(a) Safety

EN IEC 62368-1:2020 + A11:2020

Article 3.1(a) Health
EN IEC 62311:2020

Article 3.1(b) EMC
ETSI EN 301 489-1 V2.2.3 (2019-11)
Draft ETSI EN 301 489-17 V3.2.5 (2022-08)
EN 55032: 2015 + A1:2020 + A11:2020
EN 55035: 2017 + A11:2020
EN IEC 61000-3-2:2019 + A1:2021
EN 61000-3-3:2013 + A1:2019 + A2:2021

Article 3.2 Radio
ETSI EN 303 345-1 V1.1.1 (2019-06)
Draft ETSI EN 303 345-2 V1.2.0 (2021-09)
ETSI EN 303 345-3 V1.1.1 (2021-06)
ETSI EN 300 328 V2.2.2 (2019-07)

EL CORTE INGLÉS S.A. retains the complete technical file which will be available upon request.

Signed by or for **El Corte Ingles, S.A.:**

A handwritten signature in blue ink, consisting of several fluid, overlapping strokes that form a cursive name, likely Victor Llatas Melon.

Madrid 10/05/23
Victor Llatas Melon 5207435-M
Director