



User Manual



(MONITOR LED)

* Los monitores LED de LG son monitores LCD con iluminación posterior LED.

Antes de utilizar el equipo, lea este manual con atención y consérvelo para consultarlo cuando lo necesite.

34GP63A

34GP63AP

34G600A

www.lg.com

Copyright © 2025 LG Electronics Inc. Reservados todos los derechos.

CONTENIDO

LICENCIA 3

INFORMACIÓN DEL AVISO DE SOFTWARE DE CÓDIGO ABIERTO 4

MONTAJE Y PREPARACIÓN 4

- Software y controladores compatibles 4
- Descripción de botones y productos 5
 - Cómo utilizar el botón joystick
- Transporte y elevación del monitor 5
 - Instalación encima de una mesa
 - Ajuste de la altura del soporte
 - Ajuste del ángulo
 - Uso del cable de anclaje Kensington
 - Instalación de la placa de montaje en pared
 - Instalación en una pared

USO DEL MONITOR 10

- Conexión a un PC 10
 - Conexión HDMI
 - Conexión DisplayPort
- Conexión a dispositivos AV 11
 - Conexión HDMI
- Conexión de periféricos 12
 - Conexión de auriculares

CONFIGURACIÓN DE USUARIO 13

- Activación del menú principal 13
 - Opciones del menú principal
- Configuración de usuario 15
 - Configuración de menú

SOLUCIÓN DE PROBLEMAS 26

ESPECIFICACIONES DEL PRODUCTO 29

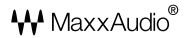
- Modo admitido de fábrica (Modo predefinido, PC) 31
- HDMI Timing (Video) 32

LICENCIA

Cada modelo tiene licencias diferentes. Para obtener más información acerca de las licencias, visite www.lg.com.



Los términos HDMI, HDMI High-Definition Multimedia Interface (Interfaz multimedia de alta definición), HDMI Trade Dress (diseño e imagen comercial HDMI) y los logotipos HDMI son marcas comerciales o marcas registradas de HDMI Licensing Administrator, Inc.



MaxxAudio y las marcas comerciales adicionales de MAXX son marcas comerciales o marcas comerciales registradas de Waves Audio Ltd.

INFORMACIÓN DEL AVISO DE SOFTWARE DE CÓDIGO ABIERTO

Para obtener el código fuente bajo GPL, LGPL, MPL y otras licencias de fuentes abiertas que tengan las obligaciones de revelar un código fuente, que esté contenido en este producto, y para acceder a todos los términos sobre licencia referidos, así como a los avisos sobre copyright y otros documentos relevantes, por favor, visite <https://opensource.lge.com>.

LG Electronics también le proporcionará código abierto en CD-ROM por un importe que cubre los gastos de su distribución (como el soporte, el envío y la manipulación) previa solicitud por correo electrónico a opensource@lge.com.

Esta oferta es válida para cualquier persona en posesión de esta información durante un periodo de tres años después del último envío de este producto.

MONTAJE Y PREPARACIÓN

PRECAUCIÓN

- Use siempre componentes originales para garantizar su seguridad y un rendimiento óptimo del producto.
- La garantía del producto no cubre los daños o lesiones causados por el uso de elementos falsificados.
- Se recomienda utilizar los componentes suministrados.
- Si utiliza cables genéricos que no estén certificados por LG, es posible que no vea la pantalla o que la imagen tenga ruido.
- Las ilustraciones de este documento representan los procedimientos más habituales, por lo que podrían diferir del producto real.

- No aplique sustancias extrañas (aceites, lubricantes, etc.) en las piezas con tornillos al montar el producto. (Si lo hace, puede dañar el producto.)
- Si los tornillos se aprietan demasiado fuerte, el monitor podría sufrir daños. La garantía del producto no cubre los daños causados por este motivo.
- No transporte el monitor boca abajo sujetándolo únicamente por la base. El monitor podría separarse del soporte, caer y provocar lesiones personales.
- Cuando levante o mueva el monitor, no toque la pantalla. Si se ejerce fuerza en la pantalla, podría dañarse.

NOTA

- Los componentes pueden tener un aspecto distinto al de los que se muestran en este manual.
- Toda la información y las especificaciones del producto que se detallan en este manual pueden modificarse sin previo aviso con el fin de mejorar el rendimiento del producto.
- Para adquirir accesorios opcionales, diríjase a una tienda de electrónica o a un sitio de compra en línea. También puede ponerse en contacto con el distribuidor donde haya adquirido el producto.
- El cable de alimentación suministrado puede variar en función de la región.

Software y controladores compatibles

Puedes descargarte e instalar la versión más reciente desde la página web LGE (www.lg.com).

Software y controladores	Prioridad de instalación
Controlador del monitor	Recomendado
OnScreen Control	Recomendado
Dual Controller	Opcional

Descripción de botones y productos

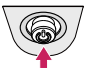






Botón joystick

Cómo utilizar el botón joystick

Puede controlar fácilmente las funciones del monitor pulsando el botón joystick moviéndolo a la izquierda/derecha/arriba/abajo con el dedo.

Funciones básicas

		Monitor encendido	Pulse el botón joystick una vez con el dedo para encender el monitor.
		Monitor apagado	Mantenga pulsado el botón joystick una vez con el dedo para apagar el monitor.
		Control de volumen	Puede controlar el volumen moviendo el botón joystick a la izquierda o la derecha.

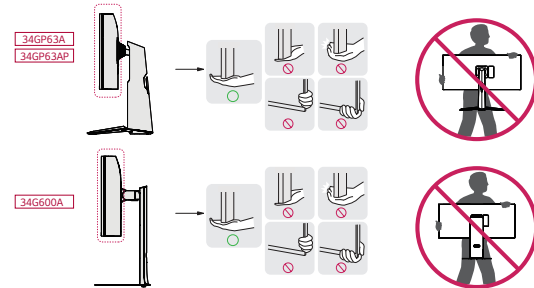
! NOTA

- El botón joystick se encuentra en la parte inferior del monitor.

Transporte y elevación del monitor

Antes de levantar o mover el monitor, siga estas instrucciones para evitar rayar o dañar el monitor, y transportarlo de manera segura, independientemente del tamaño y forma que tenga.

- Se recomienda colocar el monitor en su caja o envolverlo con el material de embalaje original antes de intentar moverlo.
- Antes de levantar o mover el monitor, desenchufe el cable de alimentación y los demás cables.
- Sujete con firmeza la parte inferior y el lateral del marco del monitor. No lo sostenga por el panel.
- Al sostener el monitor, la pantalla debería orientarse hacia el lado contrario al que se encuentra usted para evitar rayarla.
- Al transportar el monitor, no lo exponga a sacudidas ni a una vibración excesiva.
- Al transportar el monitor, manténgalo en vertical, nunca lo gire hacia uno de sus lados ni lo incline lateralmente.

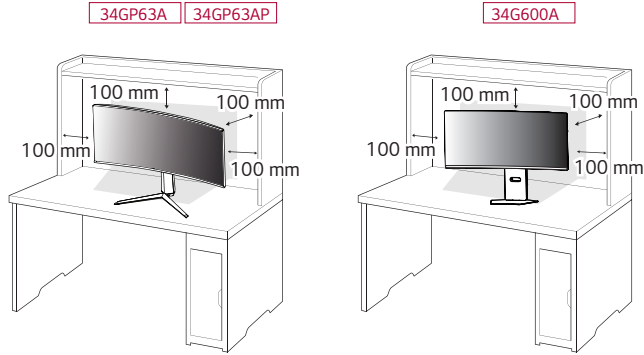


! PRECAUCIÓN

- En la medida de lo posible, procure no tocar la pantalla del monitor.
 - Podría dañar la pantalla o algunos de los píxeles empleados para crear las imágenes.
- Si utiliza el panel del monitor sin la base del soporte, su botón joystick podría provocar que el monitor se vuelva inestable y caiga, lo que podría producir lesiones a personas o daños en el monitor. Además, esto podría causar un mal funcionamiento del botón joystick.

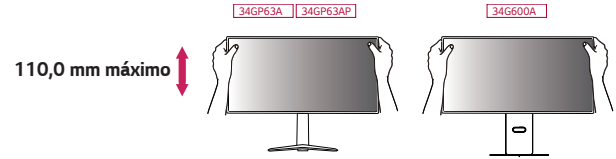
Instalación encima de una mesa

- Levante el monitor y colóquelo encima de una mesa en posición vertical. Instálelo a una distancia mínima de 100 mm de la pared para permitir una ventilación adecuada.



Ajuste de la altura del soporte

- Coloque el monitor montado sobre la base del soporte en posición vertical.
- Sujete el monitor firmemente con ambas manos.



⚠ ADVERTENCIA

- Al ajustar la altura de la pantalla, no coloque la mano en el cuerpo del soporte para evitar lesiones en los dedos.

⚠ PRECAUCIÓN

- Desenchufe el cable de alimentación antes de mover o instalar el monitor. Existe riesgo de descarga eléctrica.
- Asegúrese de utilizar el cable de alimentación que se incluye con el producto y conéctelo a una toma de pared con conexión a tierra.
- Si necesita otro cable de alimentación, póngase en contacto con el distribuidor local o con la tienda minorista más cercana.

Ajuste del ángulo

1 Coloque el monitor montado sobre la base del soporte en posición vertical.

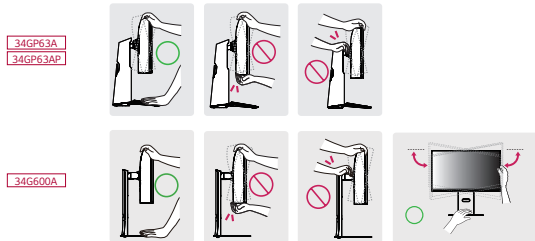
2 Ajuste el ángulo de la pantalla.

El ángulo de la pantalla se puede ajustar hacia delante y atrás entre -5° y 15° para que la visualización sea más cómoda. (34GP63A/34GP63AP)

El ángulo de la pantalla se puede ajustar hacia delante y atrás entre -5° y 15° para que la visualización sea más cómoda. También puede ajustar el ángulo de la pantalla en 30 grados a la izquierda o a la derecha. (34G600A)

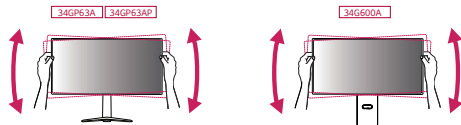
! ADVERTENCIA

- Para evitar que se produzcan lesiones en los dedos al ajustar la pantalla, no sujete la parte inferior del marco del monitor como se muestra a continuación.
- Tenga cuidado de no tocar ni presionar el área de la pantalla al ajustar el ángulo del monitor.



! NOTA

- El lado izquierdo o derecho de la parte superior del monitor puede girar ligeramente hacia arriba o hacia abajo (hasta 3°). Ajuste el nivel horizontal de la parte superior del monitor.

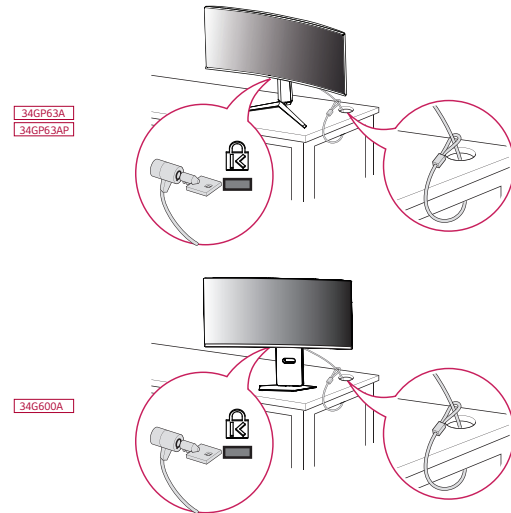


Uso del cable de anclaje Kensington

El conector del sistema de seguridad Kensington está situado en la parte inferior del monitor.

Para obtener más información sobre su instalación y uso, consulte el manual del usuario del cable de anclaje Kensington, o visite el sitio web <http://www.kensington.com>.

Fije el monitor a una mesa con el cable del sistema de seguridad Kensington.



! NOTA

- El sistema de seguridad Kensington es opcional. Puede obtener accesorios opcionales en la mayoría de tiendas de electrónica.

Instalación de la placa de montaje en pared

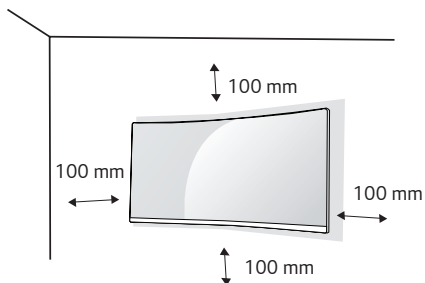
Este monitor cumple las especificaciones de la placa de montaje en pared y de otros dispositivos compatibles.

! NOTA

- La placa de montaje en pared se vende por separado.
- Para obtener más información sobre su instalación, consulte la guía de instalación de la placa de montaje en pared.
- Tenga cuidado de no ejercer demasiada fuerza al montar la placa de montaje en pared, ya que podría dañarse la pantalla.
- Quite la base antes de instalar el monitor en un montaje en pared. Para ello, realice el montaje del soporte de manera inversa.

Instalación en una pared

Instale el monitor a una distancia mínima de 100 mm de la pared y deje unos 100 mm de espacio en cada lado del monitor para permitir una ventilación adecuada. Puede obtener instrucciones de instalación detalladas en cualquier tienda minorista. Asimismo, consulte el manual para obtener información sobre cómo montar e instalar un soporte de montaje en pared con inclinación.



Si instala el monitor en una pared, fije un soporte de montaje en pared (opcional) en la parte trasera del monitor:

Asegúrese de que el soporte de montaje en pared esté bien fijado al monitor y a la pared.

- 1 Si utiliza tornillos con una longitud superior a la estándar, podría dañarse el interior del producto.
- 2 Si se usan tornillos que no cumplan el estándar VESA, el monitor podría sufrir daños o caerse. LG Electronics no se hace responsable de ningún accidente provocado por no haber usado tornillos estándar.

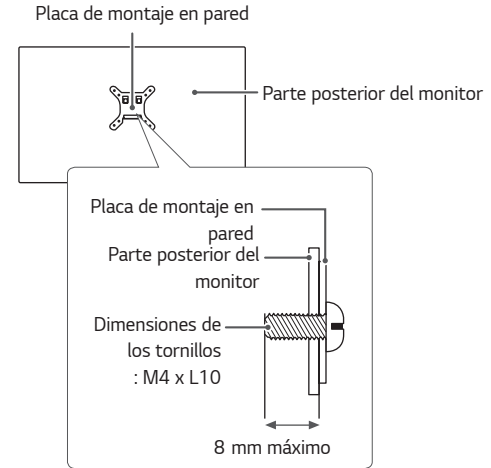
Montaje en pared (mm)	100 x 100
Tornillo estándar	M4 x L10
Número de tornillos	4
Placa de montaje en pared (opcional)	LSW 149

! NOTA

- Utilice los tornillos especificados por el estándar VESA.
- El kit de montaje en pared incluye una guía de instalación y todas las piezas necesarias.
- El soporte de montaje en pared es opcional. Puede solicitar accesorios opcionales a su distribuidor local.
- La longitud de los tornillos puede variar en función del soporte de montaje en pared. Asegúrese de emplear la longitud adecuada.
- Para obtener más información, consulte el manual del usuario del soporte de montaje en pared.

! PRECAUCIÓN

- Desenchufe el cable de alimentación antes de mover o instalar el monitor para evitar que se produzcan descargas eléctricas.
- Si el monitor se instala en el techo o en una pared inclinada, puede caerse y provocar lesiones. Utilice un soporte de montaje en pared autorizado por LG y póngase en contacto con el distribuidor local o con personal cualificado.
- Si los tornillos se aprietan demasiado fuerte, el monitor podría sufrir daños. La garantía del producto no cubre los daños causados por este motivo.
- Utilice el soporte de montaje en pared y los tornillos conformes al estándar VESA. La garantía del producto no cubre los daños causados por el uso o uso indebido de componentes inadecuados.
- Cuando se mida desde la parte posterior del monitor, la longitud de cada uno de los tornillos instalados debe ser de 8 mm o menos.



USO DEL MONITOR

- Las ilustraciones de este manual pueden variar con respecto al producto real. Pulse el Botón Joystick, vaya a **Configuración** → **Entrada** y, a continuación, seleccione la opción de entrada.



PRECAUCIÓN

- No presione la pantalla durante mucho tiempo. La imagen se podría distorsionar.
- No visualice una imagen fija en la pantalla durante mucho tiempo. La imagen podría quedar impresa. Utilice un salvapantallas si es posible.



NOTA

- Para conectar el cable de alimentación a la toma, utilice una regleta (de 3 tomas) con conexión a tierra o una toma de pared con conexión a tierra.
- Es posible que el monitor parpadee cuando se encienda en un lugar a baja temperatura. Esto es normal.
- Es posible que a veces aparezcan puntos rojos, verdes o azules en la pantalla. Esto es normal.

Conexión a un PC

- Este monitor admite la función Plug and Play*.
- * Plug and Play: función que permite conectar un dispositivo al ordenador sin tener que reconfigurar nada ni instalar ningún controlador manualmente.

Conexión HDMI

Transmite las señales de audio y vídeo digitales de un PC al monitor.



PRECAUCIÓN

- El uso de un cable de DVI a HDMI / DP (DisplayPort) a HDMI puede causar problemas de compatibilidad.
- Utilice un cable certificado con el logotipo HDMI. Si no utiliza un cable HDMI certificado, es posible que la pantalla no se muestre o que se produzca un error de conexión.
- Tipos de cable HDMI recomendados
 - Cable HDMI®/TM de alta velocidad
 - Cable HDMI®/TM de alta velocidad con Ethernet

Conexión DisplayPort

Transmite las señales de audio y vídeo digitales de un PC al monitor.

NOTA

- Puede que no haya salida de vídeo o audio en función de la versión de DP (DisplayPort) del PC.
- Si está utilizando una tarjeta gráfica de salida Mini DisplayPort, utilice un cable de Mini DP a DP (Mini DisplayPort a DisplayPort) o un adaptador que sea compatible con DisplayPort 1.4. (Se vende por separado)

Conexión a dispositivos AV

Conexión HDMI

La conexión HDMI transmite señales de audio y vídeo digitales desde el dispositivo AV al monitor.

NOTA

- El uso de un cable de DVI a HDMI / DP (DisplayPort) a HDMI puede causar problemas de compatibilidad.
- Utilice un cable certificado con el logotipo HDMI. Si no utiliza un cable HDMI certificado, es posible que la pantalla no se muestre o que se produzca un error de conexión.
- Tipos de cable HDMI recomendados
 - Cable HDMI^{®/TM} de alta velocidad
 - Cable HDMI^{®/TM} de alta velocidad con Ethernet

Conexión de periféricos

Conexión de auriculares

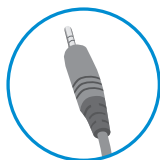
Conecte periféricos al monitor a través de la toma de auriculares.

! NOTA

- Los dispositivos periféricos se venden por separado.
- Si utiliza auriculares con clavija en ángulo, pueden surgir problemas a la hora de conectar otro dispositivo externo al monitor. Por lo tanto, se recomienda el uso de auriculares con clavija recta.



En ángulo



Recto
(Recomendado)

- En función de los ajustes de audio del PC y del dispositivo externo, la función de los auriculares y los altavoces puede estar limitada.

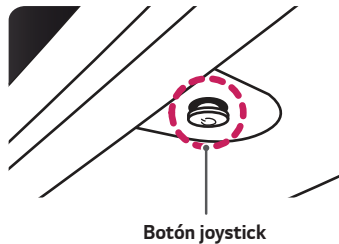
CONFIGURACIÓN DE USUARIO

! NOTA

- Es posible que el menú en pantalla (OSD) del monitor no coincida exactamente con el de las imágenes incluidas en este manual.

Activación del menú principal

- Pulse el botón joystick en la parte inferior del monitor.
- Mueva el Botón Joystick hacia arriba o abajo (▲ / ▼) y a la izquierda o la derecha (◀ / ▶) para establecer las opciones.
- Pulse el botón joystick una vez más para salir del menú principal.



Botón	Estado del menú	Descripción
	Menú principal desactivado	Permite activar el menú principal.
	Menú principal activado	Permite salir del menú principal. (Si mantiene pulsado el botón, puede apagar el monitor en cualquier momento, incluso cuando la función OSD está activada.)
	◀ Menú principal desactivado	Permite ajustar el nivel de volumen del monitor.
	◀ Menú principal activado	Permite acceder a la función Entrada .
	▶ Menú principal desactivado	Permite ajustar el nivel de volumen del monitor.
	▶ Menú principal activado	Permite acceder a las opciones del Configuración .
	▲ Menú principal desactivado	Ajusta el nivel de brillo del monitor.
	▲ Menú principal activado	Permite apagar el monitor.
	▼ Menú principal desactivado	Ajusta el nivel de brillo del monitor.
	▼ Menú principal activado	Entra en la función Modo Juego .

Opciones del menú principal



Menú principal	Descripción
Entrada	Establece el modo de entrada.
Apagar	Permite apagar el monitor.
Configuración	Permite configurar los ajustes de la pantalla.
Modo Juego	Establece el modo de imagen para juegos.
Salir	Permite salir del menú principal.

Configuración de usuario

Configuración de menú

- 1 Para ver el menú OSD, pulse el botón joystick situado en la parte inferior del monitor y, a continuación, acceda al **Configuración**.
- 2 Configure las opciones moviendo el botón joystick arriba, abajo, a la izquierda y a la derecha.
- 3 Para volver al menú superior o ajustar otros elementos del menú, mueva el Botón Joystick a ◀ o púselo (⏪).
- 4 Si desea salir del menú OSD, mueva el Botón Joystick hacia ▶ hasta salir.



Modo Juego



Ajustar Juego



Ajustar Imagen



Entrada




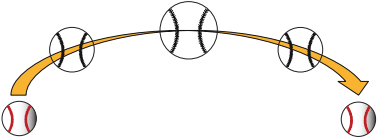
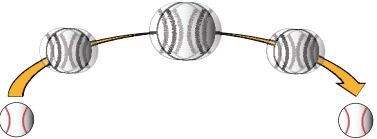
General


Modo Juego en la señal SDR (No HDR).

Configuración > Modo Juego		Descripción
Modo Juego	Jugador 1	En este modo, los usuarios pueden personalizar diferentes elementos, incluidas las opciones relacionadas con el juego.
	Jugador 2	Los modos de imagen Jugador 1 y Jugador 2 permiten guardar dos conjuntos de ajustes de imagen personalizados, incluidas opciones relacionadas con juegos.
	FPS	Este modo está optimizado para juegos FPS.
	RTS	Este modo está optimizado para juegos RTS.
	Vivo	Optimiza la pantalla para colores vívidos.
	Lector	Permite optimizar la pantalla para ver documentos. Puede iluminar la pantalla en el menú OSD.
	Efecto HDR	Optimiza la pantalla para un alto alcance dinámico.

Modo Juego en la señal HDR.

Configuración > Modo Juego		Descripción
Modo Juego	Jugador 1	En este modo, los usuarios pueden personalizar diferentes elementos, incluidas las opciones relacionadas con el juego.
	Jugador 2	Los modos de imagen Jugador 1 y Jugador 2 permiten guardar dos conjuntos de ajustes de imagen personalizados, incluidas opciones relacionadas con juegos.
	FPS	Este modo está optimizado para juegos FPS. Es adecuado para juegos FPS muy oscuros.
	RTS	Este modo está optimizado para juegos RTS.
	Vivo	Optimiza la pantalla para colores vívidos.
	<p> NOTA</p> <ul style="list-style-type: none"> • El contenido HDR podría no funcionar correctamente dependiendo de la configuración del Windows10 OS. Por favor, revise la configuración de On / Off del HDR del Windows. • Cuando la función HDR esté activada, la calidad de los caracteres o de la imagen podría ser débil, según sea el rendimiento de la tarjeta gráfica. • Cuando la función HDR esté activada, la pantalla podría parpadear o agrietarse cuando se cambie la entrada del monitor o se ponga en on / off , según sea el rendimiento de la tarjeta gráfica. 	


Configuración > Ajustar Juego		Descripción	
Ajustar Juego	1ms Motion Blur Reduction	On	<p>Este modo minimiza movimientos borrosos en videos rápidos. Para aprovechar al máximo esta función, seleccione 3.440 x 1.440 antes de habilitar el 1ms Motion Blur Reduction.</p>  <p>Esta función está disponible para la siguiente frecuencia vertical. (HDMI 85Hz, DP 100,144,160Hz)</p>
		Off	<p>Cambia el 1ms Motion Blur Reduction al Modo Off.</p> 
		<p>! NOTA</p> <ul style="list-style-type: none"> • Para reducir la borrosidad de movimiento, el brillo se reduce con control de luz ultravioleta. • Las funciones 1ms Motion Blur Reduction y FreeSync no pueden usarse a la vez. • Esta función está optimizada para videojuegos. • Se recomienda apagarla cuando no esté usando la función de videojuegos. • Durante la operación 1ms Motion Blur Reduction podría producirse parpadeo. 	



Ajustar Juego	FreeSync Premium	<p>Proporciona imágenes nítidas y naturales sincronizando la frecuencia vertical de la señal de entrada con la de la señal de salida.</p> <p> PRECAUCIÓN</p> <ul style="list-style-type: none"> • Interfaz compatible: DisplayPort. • Tarjeta gráfica compatible: Una tarjeta gráfica que sea compatible con el AMD's FreeSync si es necesario. • Versión compatible: Asegúrese de actualizar la tarjeta gráfica al último driver. • Para más información y requisitos, consulte la página web de AMD: http://www.amd.com/FreeSync. • FreeSync Premium y 1ms Motion Blur Reduction no pueden ser activadas simultáneamente. 						
		<table border="1"> <tr> <td>Extendido</td> <td>Permite un alcance de frecuencia más amplio que el modo básico de la función FreeSync . La pantalla podría parpadear durante la partida.</td> </tr> <tr> <td>Básico</td> <td>Permite un alcance de frecuencia básica de la función FreeSync .</td> </tr> <tr> <td>Off</td> <td>Apaga el FreeSync.</td> </tr> </table>	Extendido	Permite un alcance de frecuencia más amplio que el modo básico de la función FreeSync . La pantalla podría parpadear durante la partida.	Básico	Permite un alcance de frecuencia básica de la función FreeSync .	Off	Apaga el FreeSync.
		Extendido	Permite un alcance de frecuencia más amplio que el modo básico de la función FreeSync . La pantalla podría parpadear durante la partida.					
		Básico	Permite un alcance de frecuencia básica de la función FreeSync .					
	Off	Apaga el FreeSync.						
<p>Puede controlar el contraste negro para obtener una mejor visibilidad en las escenas oscuras.</p> <p>Al aumentar el valor de Estabilizador de Negros, aumenta la luminosidad del área de nivel bajo de gris de la pantalla. Se pueden distinguir con facilidad los objetos en las pantallas de juegos oscuros.</p> <p>Al reducir los valores de Estabilizador de Negros, se oscurecen las zonas de niveles de grises bajos y se aumenta el contraste dinámico de la pantalla.</p>								
<p>Puede controlar el contraste negro para obtener una mejor visibilidad en las escenas oscuras.</p> <p>Al aumentar el valor de Estabilizador de Negros, aumenta la luminosidad del área de nivel bajo de gris de la pantalla. Se pueden distinguir con facilidad los objetos en las pantallas de juegos oscuros.</p> <p>Al reducir los valores de Estabilizador de Negros, se oscurecen las zonas de niveles de grises bajos y se aumenta el contraste dinámico de la pantalla.</p>								


Ajustar Juego	Tiempo de Respuesta	Ajusta el tiempo de respuesta de las imágenes según la velocidad de la pantalla. Para un entorno normal, se recomienda usar el valor Rápido . Para imágenes de rápido movimiento, se recomienda utilizar Más Rápido . Una vez se ha seleccionado el Modo Más Rápido , podría producirse Desenfoque de Movimiento dependiendo del contenido.	
		Más Rápido	Establece el tiempo de respuesta en Más Rápido.
		Rápido	Establece el tiempo de respuesta en Rápido.
		Normal	Establece el tiempo de respuesta en Normal.
	Off	No se utiliza la función de mejora de tiempo de respuesta.	
	Crosshair	Añade una marca en el centro de la pantalla para juegos de disparos en primera persona (FPS, de First Person Shooter). El usuario puede elegir entre cuatro crucetas distintas la que mejor que se adapte al entorno de juego.	
	Reinicio del Juego	¿Quiere restablecer los ajustes de su Juego?	
No		Permite cancelar la selección.	
	Si	Restablece los ajustes predeterminados.	

Configuración > Ajustar Imagen		Descripción	
Ajustar Imagen	Brillo	Ajusta el brillo de la pantalla.	
	Contraste	Ajusta el contraste de la pantalla.	
	Nitidez	Sirve para ajustar la definición de la pantalla.	
	Gamma	Modo 1, Modo 2, Modo 3	Cuanto mayor sea el valor de gamma, más oscura se verá la imagen. Del mismo modo, cuanto menor sea el valor de gamma, más clara se verá la imagen.
		Modo 4	Si usted no necesita ajustar la configuración de gamma, seleccione Modo 4.
	Temperat.	Usuario	El usuario puede personalizarlo a rojo, verde o azul.
		Calido	Permite establecer el color de la pantalla en un tono rojizo.
		Medio	Permite establecer el color de la pantalla en un tono entre rojo y azul.
		Frio	Permite establecer el color de la pantalla en un tono azulado.
		Manual	El usuario puede ajustar la temperatura del color.
	R/G/B	Puede personalizar el color de la imagen con los colores Rojo, Verde y Azul .	
	Seis Colores	Para cumplir los requisitos de color del usuario, permite ajustar del color y saturación de los seis colores (Rojo, Verde, Azul, Cyan, Magenta y Amarillo) y guardar los ajustes.	
		Tonalidad	Ajusta el tono de la pantalla.
		Saturación	Ajusta la saturación de los colores de la pantalla. Cuanto menor sea el valor, menos saturados y brillantes serán los colores. Cuanto mayor sea el valor, más saturados y oscuros serán los colores.
	Niv. de Osc.	Establece el nivel de compensación (solo para HDMI). • Compensación: como referencia para la señal de vídeo, es el color más oscuro que el monitor puede mostrar.	
		Alto	Mantiene el ratio de contraste de la pantalla actual.
		Bajo	Disminuye los niveles de negro y aumenta los niveles de blanco de la relación de contraste actual de la pantalla.

Ajustar Imagen	DFC	On	Ajusta el brillo de la pantalla automáticamente.
		Off	Desactiva la función DFC .
	reinicio de la imagen	¿Quieres Reiniciar la configuración de la imagen?	
		No	Permite cancelar la selección.
		Si	Restablece los ajustes predeterminados.

Configuración > Entrada		Descripción	
Entrada	Lista de entradas	Permite seleccionar el modo de entrada.	
	Relación de aspecto	Ajusta la proporción de la pantalla.	
		ancho completo	Muestra el vídeo en pantalla panorámica, con independencia de la entrada de señal de vídeo.
		Original	Muestra el vídeo según la proporción de la señal de entrada.
	 NOTA • La pantalla se puede ver igual para las opciones ancho completo y Original en la resolución recomendada.		
	Cambio auto. de entrada	Cuando el interruptor de entrada automático está configurado en On , la pantalla cambiará a una nueva entrada automáticamente cuando se conecte.	
		On	Activa el Cambio auto. de entrada .
Off		Desactiva el Cambio auto. de entrada .	

Configuración > General		Descripción		
General	Idioma	Permite visualizar la pantalla del menú en el idioma deseado.		
	SMART ENERGY SAVING	Alto	Permite ahorrar energía con la función SMART ENERGY SAVING de alta eficiencia.	
		Bajo	Permite ahorrar energía con la función SMART ENERGY SAVING de baja eficiencia.	
		Off	Desactiva la función SMART ENERGY SAVING.	
		 NOTA <ul style="list-style-type: none"> • El valor de los datos de ahorro de energía puede variar dependiendo del panel y de los proveedores del panel. • Si establece la opción SMART ENERGY SAVING como Alto o Bajo, la luminosidad del monitor se reducirá o se incrementará dependiendo de la fuente. 		
	Waves MaxxAudio®	On	MaxxAudio® de Waves, receptor del premio Technical GRAMMY Award® es un juego de herramientas de sonido de calidad de estudio para una experiencia de sonido superior.	
		Off	Desactiva la función MaxxAudio.	
	LED de alimentación	On	Se enciende automáticamente el LED de alimentación.	
		Off	Se apaga el LED de alimentación.	
	Espera Automática	Función que apaga automáticamente el monitor cuando no hay movimiento en la pantalla durante un periodo de tiempo. Puede establecer el temporizador para la función de apagado automático. (8H, 6H, 4H y Off)		
	Modo compatible con HDMI	La característica Modo compatible con HDMI puede reconocer el equipo heredado que no sea compatible con HDMI 2.0.		
		On	Activa el Modo compatible con HDMI .	
Off		Desactiva el Modo compatible con HDMI .		
 NOTA <ul style="list-style-type: none"> • Si el dispositivo conectado no es compatible con el Modo compatible con HDMI, la pantalla o el sonido podrían no funcionar correctamente. • Algunas tarjetas gráficas antiguas no son compatibles con HDMI 2.0, pero usted puede seleccionar la resolución HDMI 2.0 en el panel de control de la ventana. • Ésto podría causar una visión anormal de la pantalla. 				
Versión de DisplayPort	Por favor configure la versión de DisplayPort para que coincida con la versión del dispositivo externo conectado.			

General	Zumbador	Este ajuste le permite configurar el sonido generado desde el Zumbador cuando su monitor esté en on .	
		On	Activa el Zumbador.
		Off	Desactiva el Zumbador.
	Bloquear OSD	Esta función desactiva la configuración y ajuste de los menús.	
		On	Permite activar Bloquear OSD .
		Off	Desactiva Bloquear OSD .
		 NOTA <ul style="list-style-type: none"> • Todas las funciones están desactivadas excepto Brillo, Contraste en los menús Ajustar Imagen, Entrada, Bloquear OSD e Información en el menú General. 	
	Información	La información que se muestra incluye Tiempo Total de Encendido, Resolución	
	Reiniciar	¿Desea reiniciar sus ajustes?	
		No	Permite cancelar la selección.
		Si	Restablece los ajustes predeterminados.

SOLUCIÓN DE PROBLEMAS

No se muestra nada en la pantalla.	
¿Está enchufado el cable de alimentación del monitor?	<ul style="list-style-type: none"> • Compruebe que el cable de alimentación esté bien conectado a la toma.
¿Está encendido el LED de encendido?	<ul style="list-style-type: none"> • Compruebe que el cable de alimentación esté conectado y pulse el botón de encendido.
¿El dispositivo está encendido y el LED de encendido está iluminado en blanco?	<ul style="list-style-type: none"> • Compruebe que la entrada conectada esté activada (Configuración > Entrada).
¿Parpadea el LED de encendido?	<ul style="list-style-type: none"> • Si el monitor se encuentra en modo de inactividad, mueva el ratón o pulse cualquier tecla del teclado para encender la pantalla. • Compruebe que el ordenador esté encendido.
¿Se muestra el mensaje La pantalla no está configurada con la resolución óptima. Cuando no se ve el video o la pantalla parpadea, ver la guía de solución de problemas en el manual del propietario del producto. ?	<ul style="list-style-type: none"> • Esto ocurre cuando las señales de la PC (tarjeta gráfica) están fuera del rango de frecuencia horizontal o vertical recomendada del monitor. Consulte la sección Especificaciones del producto de este manual para establecer la frecuencia adecuada.
¿Se muestra el mensaje Sin señal ?	<ul style="list-style-type: none"> • Este mensaje aparece cuando no se detecta ningún cable de señal entre el PC y el monitor, o si el cable está desconectado. Compruebe el cable y vuelva a conectarlo.
¿Ha instalado el controlador de la pantalla?	<ul style="list-style-type: none"> • Asegúrate de instalar el controlador de pantalla desde nuestra página web: http://www.lg.com. • Asegúrese de comprobar que la tarjeta gráfica admite la función Plug and Play.

Algunas funciones están desactivadas.	
¿Hay alguna función que no esté disponible al pulsar el botón Menú?	<ul style="list-style-type: none"> • El OSD está bloqueado. Vaya a Configuración > General y establezca Bloquear OSD en Off.

Hay una imagen impresa en la pantalla.	
¿Se ve la imagen impresa incluso con el monitor apagado?	<ul style="list-style-type: none"> • Visualizar una imagen fija durante mucho tiempo puede provocar daños en la pantalla y hacer que la imagen se quede impresa. • Para prolongar la vida útil del monitor, utilice un salvapantallas.

La imagen de la pantalla es inestable y parpadea, o las imágenes que aparecen en el monitor dejan rastros de sombras.	
¿Ha seleccionado la resolución adecuada?	<ul style="list-style-type: none"> • Si la resolución seleccionada es HDMI 1.080i 60/50 Hz (entrelazada), es posible que la pantalla parpadee. Cambie la resolución a 1.080p o al valor recomendado.

NOTA

- Frecuencia vertical: para visualizar una imagen, la pantalla debe actualizarse docenas de veces por segundo, de la misma forma que lo hace una lámpara fluorescente. El número de veces por segundo que se actualiza la pantalla se denomina "frecuencia vertical" o "índice de actualización" y se indica en Hz.
- Frecuencia horizontal: el tiempo que se tarda en visualizar una línea horizontal se denomina "ciclo horizontal". Si se divide 1 por el intervalo horizontal, se obtiene como resultado el número de líneas horizontales mostradas por segundo. Esto se denomina "frecuencia horizontal" y se indica en kHz.
- Compruebe si la resolución o frecuencia de la tarjeta gráfica se encuentra dentro del rango permitido por el monitor y establézcala en la resolución (óptima) recomendada en **Panel de control > Pantalla > Menu** en Windows. (La configuración puede variar en función del sistema operativo que utilice).
- Si no establece la resolución (óptima) recomendada para la tarjeta gráfica, puede que el texto aparezca borroso, la pantalla atenuada, el área de visualización truncada o la pantalla descentrada.
- Los métodos de configuración pueden variar en función del ordenador o el sistema operativo, y puede que algunas resoluciones no estén disponibles según el rendimiento de la tarjeta gráfica. En ese caso, póngase en contacto con el fabricante del ordenador o de la tarjeta gráfica para obtener ayuda.
- Es posible que algunas tarjetas gráficas no admitan la resolución 1.920 x 1.080. Si la resolución no se puede mostrar, póngase en contacto con el fabricante de la tarjeta gráfica.

El color de la pantalla no es normal.	
¿Aparece descolorida la pantalla (16 colores)?	<ul style="list-style-type: none"> Defina el ajuste de color en 24 bits (color verdadero) o más. En Windows, vaya a Panel de control > Pantalla > Menu > Calidad del color. (La configuración puede variar en función del sistema operativo que utilice).
¿Es el color de la pantalla inestable o monocromo?	<ul style="list-style-type: none"> Compruebe que el cable de señal esté bien conectado. Vuelva a conectar el cable o a insertar la tarjeta gráfica del PC.
¿Aparecen puntos en la pantalla?	<ul style="list-style-type: none"> Al utilizar el monitor, pueden aparecer manchas pixeladas (rojas, verdes, azules, blancas o negras) en la pantalla. Esto es normal en las pantallas LCD. No se trata de un error ni está relacionado con el rendimiento del monitor.

La toma de auriculares no emite sonido.	
¿Se muestran imágenes al utilizar la entrada DP (DisplayPort) o HDMI sin sonido?	<ul style="list-style-type: none"> Asegúrese de que las conexiones de la toma de auriculares están correctamente conectadas. Intente subir el volumen con el joystick. Establezca la salida de audio del PC al monitor que está utilizando. en Microsoft Windows, vaya a Panel de control > Hardware y sonido > Sonido > establezca el monitor como dispositivo predeterminado. (La configuración puede variar en función del sistema operativo que utilice).

ESPECIFICACIONES DEL PRODUCTO

Pantalla LCD	Profundidad de color	Compatible con color de 8 bits / 10 bits.	
Resolución	Máxima resolución	3.440 x 1.440 a 85 Hz (HDMI) 3.440 x 1.440 a 160 Hz (DP)	
	Resolución recomendada	3.440 x 1.440 a 85 Hz (HDMI) 3.440 x 1.440 a 160 Hz (DP)	
Fuentes de alimentación	Clasificación de potencia	19 V $\overline{\text{---}}$ 3,0 A	
	Consumo de energía (normal)	Modo encendido: 48 W (Típico)* Modo de inactividad (Modo de espera): \leq 0,5 W ** Modo apagado: \leq 0,3 W	
Adaptador CA/CC	<p>Tipo DA-65G19; fabricado por Asian Power Devices Inc.</p> <p>O tipo ADS-65FAI-19 19065EPG-1; fabricado por SHENZHEN HONOR ELECTRONIC</p> <p>O tipo ADS-65FAI-19 19065EPK-1; fabricado por SHENZHEN HONOR ELECTRONIC</p> <p>O tipo ADS-65FAI-19 19065EPCU-1; fabricado por SHENZHEN HONOR ELECTRONIC</p> <p>O tipo ADS-65AI-19-3 19065E; fabricado por SHENZHEN HONOR ELECTRONIC</p> <p>O tipo MS-V3420R190-065L0-DE; fabricado por MOSO POWER SUPPLY TECHNOLOGY CO LTD</p> <p>O tipo MS-V3420R190-065L0-KR; fabricado por MOSO POWER SUPPLY TECHNOLOGY CO LTD</p> <p>O tipo MS-V3420R190-065L0-US; fabricado por MOSO POWER SUPPLY TECHNOLOGY CO LTD</p> <p>Salida: 19 V $\overline{\text{---}}$ 3,42 A</p>		
Condiciones ambientales	Condiciones de funcionamiento	Temperatura	De 0 °C a 40 °C
		Humedad	Menos del 80 %
	En almacenamiento	Temperatura	De -20 °C a 60 °C
		Humedad	Menos del 85 %

Dimensiones	Tamaño del monitor (anchura x altura x profundidad)		
	Soporte incluido	34GP63A/34GP63AP : 809,0 x 572,9 x 312,0 (mm)	34G600A : 809,0 x 580,3 x 249,1 (mm)
	Soporte no incluido	809,0 x 358,9 x 91,5 (mm)	
Peso (sin embalaje)	Soporte incluido	34GP63A/34GP63AP : 7,9 kg	34G600A : 10,0 kg
	Soporte no incluido	5,8 kg	

Las especificaciones están sujetas a cambios sin previo aviso.

El símbolo ~ significa corriente alterna, y el símbolo --- significa corriente continua.

El nivel de Consumo de energía puede ser diferente en función del estado de funcionamiento y la configuración del monitor.

* El consumo de potencia en modo ON se mide mediante el estándar de prueba LGE (patrón blanco completo, resolución máxima).

** El monitor pasa a Modo Suspensión en un par de minutos (Máx. 5 minutos).

Modo admitido de fábrica (Modo predefinido, PC)

(DisplayPort)

Modo predefinido	Frecuencia horizontal (kHz)	Frecuencia vertical (Hz)	Polaridad (H/V)	Observación
640 x 480	31,469	59,94	-/-	
800 x 600	37,879	60,317	+/+	
1.024 x 768	48,363	60,0	-/-	
1.920 x 1.080	67,5	60	+/-	
3.440 x 1.440	88,84	59,99	+/-	
3.440 x 1.440	151	100	+/-	
3.440 x 1.440	222,14	143,96	+/-	
3.440 x 1.440	244,26	159,96	+/-	DP Preferred timing

(HDMI)

Modo predefinido	Frecuencia horizontal (kHz)	Frecuencia vertical (Hz)	Polaridad (H/V)	Observación
640 x 480	31,469	59,94	-/-	
800 x 600	37,879	60,317	+/+	
1.024 x 768	48,363	60	-/-	
1.920 x 1.080	67,5	60	+/-	
3.440 x 1.440	43,76	29,95	+/-	
3.440 x 1.440	73,63	49,95	+/-	
3.440 x 1.440	127,35	84,96	+/-	HDMI Preferred timing
2.560 x 1.440	183	120	+/-	

Si usted usa una sincronización de entrada fuera de la frecuencia compatible, podría experimentar menos velocidad de respuesta o una calidad de imagen deficiente.

HDMI Timing (Video)

Modo predefinido	Frecuencia horizontal (kHz)	Frecuencia vertical (Hz)	Observación
480P	31,5	60	
720P	45	60	
1.080P	67,5	60	
2.160P	135	60	



El modelo y número de serie del producto están situados en la parte trasera y en un lateral del producto.

Anótalos más abajo por si más adelante necesitas asistencia.

Modelo _____

N.º de serie _____