



LG MyView Smart Monitor

(Monitor inteligente)

MANUAL DE USUARIO

Antes de utilizar el equipo, lea este manual con atención y consérvelo para consultarlo cuando lo necesite.

27SR73U

27U731SA

32SR73U

32U731SA

32SR76U

32U721SA

37U730SA

El número de serie y el modelo del producto están situados en la parte posterior y en un lateral del mismo. Anótelos por si alguna vez necesita asistencia.

Modelo

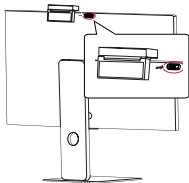
N.º de serie

Antes de leer este manual

- Lea este manual antes de usar su monitor y guárdelo para consultarlo en el futuro.
- En el sitio web puede descargar el manual que incluye la instalación, el uso, la resolución de problemas, las especificaciones, la licencia, etc. y ver su contenido en su PC o dispositivo móvil.
- **Guía del usuario:** Para obtener más información sobre este monitor, consulte la GUÍA DEL USUARIO integrada en el producto.
 - Para abrir la GUÍA DEL USUARIO (Ⓢ) → (Ⓢ) → [Soporte] → [Guía del usuario]

Compra por separado

- Los artículos que se compran por separado pueden cambiarse o modificarse sin notificación alguna para mejorar la calidad. Póngase en contacto con el distribuidor para comprar estos artículos. Estos dispositivos solo funcionan en ciertos modelos.
- Control remoto Magic Remote: **MR23GA: 27SR73U/32SR73U/32SR76U, MR24GA: 27U731SA/32U731SA/32U721SA/37U730SA** (el modelo MR23GA/MR24GA se puede utilizar en común con algunos productos de TV y este monitor inteligente LG)
Compruebe que su modelo sea compatible con Bluetooth en las Especificaciones del Módulo Inalámbrico para verificar que puede usarse con el Magic Remote.
- El cable para conectar dispositivos externos se debe comprar por separado.
- Usted puede usar una cámara para videoconferencias, etc., conectándola al monitor.
- La cámara web es una característica opcional y no se proporciona como accesorio.
Esta pieza se puede comprar del Centro de Servicio de Electrónica LG.
 - N°. de modelo : CAM23PW



✓ Nota

- Las especificaciones del producto o el contenido de este manual pueden cambiar sin previo aviso debido a la actualización de las funciones del producto.
- Los elementos proporcionados con el producto pueden variar en función del modelo.
- El nombre de modelo o su diseño pueden cambiar en función de la actualización de las funciones del producto, las circunstancias o las políticas del fabricante.
- La imagen mostrada puede variar respecto a la calidad de su monitor.

Precauciones importantes

Lea detenidamente estas instrucciones de seguridad antes de utilizar el producto. Todas las precauciones y la información sobre seguridad se aplican a los modelos LCD.



- El incumplimiento de estas advertencias puede causar la muerte, lesiones graves o daños al producto o a otros bienes.

Precauciones relativas al adaptador de CA y la alimentación eléctrica



- Si entra agua o una sustancia extraña en el producto (monitor, cable de alimentación o adaptador de CA), desconecte el cable de alimentación inmediatamente y póngase en contacto con el centro de servicio.
 - De lo contrario, podrían producirse incendios o descargas eléctricas debidos a los daños del producto.
- No toque el enchufe de alimentación ni el adaptador de CA con las manos húmedas. Si los polos del enchufe están húmedos o tienen polvo, límpielos y séquelos antes de utilizarlos.

- De lo contrario, podrían producirse incendios o descargas eléctricas.
- Asegúrese de introducir completamente el cable de alimentación en el adaptador de CA.
 - Si no está conectado correctamente, podrían producirse incendios o descargas eléctricas.
- Asegúrese de utilizar cables de alimentación y adaptadores de CA suministrados o aprobados por LG Electronics, Inc.
 - El uso de productos no aprobados podría provocar incendios o descargas eléctricas.
- Al desenchufar el cable de alimentación, tire de él siempre por el enchufe. No doble el cable de alimentación con fuerza excesiva.
 - Podría dañarse el cable de alimentación y provocar descargas eléctricas o incendios.
- Tenga cuidado de no pisar ni colocar objetos pesados (electrodomésticos, tejidos, etc.) sobre el cable de alimentación o el adaptador de CA.
 - Tenga cuidado de no dañar el cable de alimentación ni el adaptador de CA con objetos afilados.
 - Los cables de alimentación dañados pueden provocar incendios o descargas eléctricas.
- No desmonte, repare ni modifique el cable de alimentación ni el adaptador de CA.
 - Esto puede provocar incendios o descargas eléctricas.
- Utilice únicamente el cable de alimentación suministrado con la unidad o un cable autorizado de otro fabricante.
 - En caso contrario, podría provocar un incendio, descargas eléctricas o daños en el producto.
- Utilice únicamente un conector y una clavija con conexión a tierra.
 - Si no lo hace, podría electrocutarse o resultar herido. También podría provocar daños en el producto.
- No utilice un cable suelto o dañado.
 - Podrían producirse descargas eléctricas o un incendio.
- Utilice la pantalla únicamente con una fuente de alimentación (es decir, una tensión) indicada en las especificaciones del producto.
 - De lo contrario, podría provocar daños en el producto, provocar un incendio o electrocutarse. Si no tiene claro qué tipo de fuente de alimentación tiene, consulte a un electricista certificado.
- En caso de truenos y rayos, no toque nunca el cable de alimentación ni el cable de señal, esto puede ser muy peligroso.
 - Existe riesgo de descarga eléctrica.
- No conecte varios cables de prolongación, aparatos eléctricos o radiadores eléctricos a un único enchufe. Utilice una regleta de corriente con toma de tierra diseñada para su uso exclusivo con un ordenador.
 - Se podría producir un incendio como consecuencia del sobrecalentamiento.
- No toque la clavija de alimentación con las manos húmedas. Además, si las clavijas del enchufe están húmedas o cubiertas de polvo, séquelas por completo o quíteles el polvo antes de conectarlo.
 - Podría electrocutarse como consecuencia del exceso de humedad.
- Si no va a utilizarlo durante mucho tiempo, desenchufe el cable de corriente del producto.
 - Si se acumula el polvo, puede producirse un incendio y el deterioro del aislante puede causar una fuga eléctrica, una descarga eléctrica o un incendio.
- Inserte la clavija de alimentación con firmeza para que no se suelte.
 - Una conexión suelta puede provocar incendios.
- No inserte objetos metálicos u otros materiales conductores en las aberturas del producto. Además, no toque el cable de corriente nada más enchufarlo en el terminal de la pared.
 - Podría electrocutarse.
- El enchufe de CA es el dispositivo de desconexión. Debería ser accesible en caso de emergencia.
- Asegúrese de que el dispositivo esté instalado cerca de la toma de pared a la que está conectado y que la toma sea de fácil acceso.
- Asegúrese de mantener la toma de corriente, el adaptador de CA y las clavijas del enchufe de alimentación limpios de polvo y otras sustancias.
 - Esto podría provocar incendios.
- No desenchufe el cable de corriente mientras se utiliza el producto.
 - Una descarga eléctrica podría dañar el producto.
- Siempre que la unidad esté conectada a la toma de CA, no estará desconectada de la fuente de alimentación aunque la unidad esté apagada.

Precauciones al instalar el producto



- Manténgalo alejado de fuentes de calor como estufas o llamas.
 - Existe riesgo de descarga eléctrica, incendio, funcionamiento incorrecto o deformación.
- Mantenga el material antihumedad del paquete y el embalaje de vinilo fuera del alcance de los niños.
 - El material aislante es nocivo si se ingiere. En caso de ingestión por error, provoque el vómito del paciente y acuda al hospital más cercano. El embalaje de vinilo también puede provocar asfixia. Manténgalo fuera del alcance de los niños.
- No coloque objetos pesados sobre el producto, ni se siente sobre él.
 - Si el producto recibe un impacto o cae, podría dañarlo. Debe prestarse una atención especial a los niños.
- No deje el cable de alimentación o de señal donde alguien pueda tropezar con él.
 - Podría provocar tropiezos y se podría producir una descarga eléctrica, incendio, rotura del producto o daños personales.

- Instale el producto en un lugar limpio y seco. No lo utilice cerca del agua.
 - El polvo o la humedad pueden provocar descargas eléctricas, incendios o daños en el producto.
- No añada accesorios que no se hayan diseñado para esta pantalla.
- Si huele a humo u otros olores o escucha un sonido extraño procedente del producto, desenchufe el cable de alimentación y póngase en contacto con el servicio de atención al cliente de LG.
 - Si continúa utilizando el producto sin tomar las medidas adecuadas, puede provocar una descarga eléctrica o un incendio.
- Si el producto se cae o la caja se rompe, apáguelo y desconecte el cable de alimentación.
 - Si continúa utilizando el producto sin tomar las medidas adecuadas, puede provocar una descarga eléctrica o un incendio. Póngase en contacto con el servicio de atención al cliente de LG.
- No deje caer un objeto sobre el producto ni lo someta a impactos. No lance ningún juguete u objeto contra el producto.
 - Puede provocar daños a humanos, problemas al producto y daños a la pantalla.
- Mantenga el producto fuera del alcance de los niños y no coloque juguetes cerca de él.
- Asegúrese de que el orificio de ventilación del producto no está bloqueado. Instale el producto a más de 10 cm de la pared.
 - Si instala el producto demasiado cerca de la pared, éste podría deformarse o se podría provocar un incendio debido al calor interno.
- No cubra el producto con un paño u otro material (por ejemplo, plástico) mientras esté enchufado.
 - El producto podría deformarse o podría producirse un incendio debido a un sobrecalentamiento interno.
- Coloque el producto sobre una superficie plana y estable que sea lo suficientemente grande como para soportar el producto.
 - Si se cae el producto, podría provocar daños personales o romperse.
- Instale el producto donde no se produzcan interferencias electromagnéticas.
- Mantenga el producto lejos de los rayos directos del sol.
 - El producto podría sufrir daños.
- No coloque el producto en el suelo.
 - Los niños pequeños y otras personas podrían tropezar con él.
- No instale este producto en una pared que esté cerca de fuentes de aceite o vapores de aceite.
 - El monitor podría sufrir daños o caerse.
- Para las pantallas con engastes brillantes el usuario debe considerar la ubicación de la pantalla, ya que el engaste podría causar reflejos molestos de la luz y de las superficies brillantes de alrededor.

Precauciones para el traslado del producto

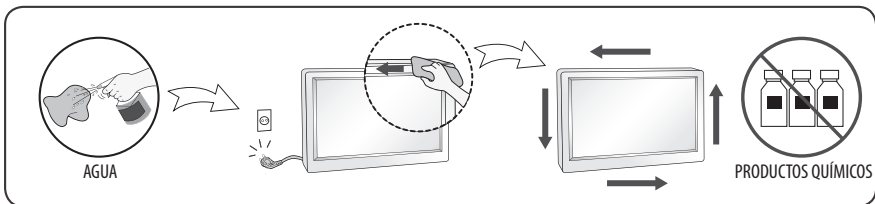


- Asegúrese de que el producto está apagado.
 - Podría electrocutarse o dañar el producto.
- Asegúrese de retirar todos los cables antes de mover el producto.
 - Podría electrocutarse o dañar el producto.
- Cuando levante o mueva el producto, no lo ponga boca abajo sujetándolo solo por el soporte.
 - Esto puede provocar la caída del producto y causar daños o lesiones.
- No golpee el producto mientras lo desplaza.
 - Podría electrocutarse o dañar el producto.
- Asegúrese de que el panel esté orientado hacia delante y sosténgalo con ambas manos para moverlo.
 - Si deja caer el producto, el producto dañado puede provocar descargas eléctricas o incendios.
- No coloque el producto hacia abajo.
 - Podría dañar la pantalla TFT-LCD.

Precauciones durante la utilización/limpieza del producto



- No intente desmontar, reparar o modificar el producto por su cuenta.
 - Podría producirse un incendio o una descarga eléctrica.
 - Póngase en contacto con el servicio de atención al cliente de LG para repararlo.
- Para limpiar el producto, desconecte el cable de alimentación y límpielo suavemente con un paño suave para no rallarlo. No limpie con un paño mojado ni rocíe agua u otros líquidos directamente en el producto. Podría producirse una descarga eléctrica. (No utilice productos químicos como benceno, disolventes de pintura o alcohol)
- Mantenga el producto lejos del agua.
 - Podría producirse un incendio o una descarga eléctrica.
- Evite altas temperaturas y humedad.
- No coloque ni guarde sustancias inflamables cerca del producto.
 - Existe peligro de incendio o explosión.
- Mantenga el producto limpio en todo momento.
- Adopte una postura cómoda y natural cuando trabaje con el producto.
- Descanse cada cierto tiempo cuando trabaje prolongadamente con el producto.
- No presione el panel con la mano o con un objeto afilado, como una uña, un lápiz o un bolígrafo, ni haga rayas sobre él.
- Manténgase una distancia adecuada del producto y descanse de vez en cuando.
 - Su visión podría resultar afectada si mira el producto desde muy cerca durante mucho tiempo.
- Ajuste la resolución adecuada consultando el Guía del usuario.
- Mantenga los accesorios pequeños fuera del alcance de los niños.
- Visualizar una imagen fija durante mucho tiempo en el monitor puede dejar una imagen persistente o una mancha en la pantalla del monitor. Para evitar este problema, utilice un protector de pantalla y apague el producto cuando no lo utilice. Las imágenes persistentes o manchas provocadas por el uso durante largos periodos no están cubiertas por la garantía de este producto.
- No utilice productos de alto voltaje cerca del Monitor. (p. ej. Un matamoscas eléctrico)
 - El monitor podría sufrir un fallo de funcionamiento a causa de una descarga eléctrica.
- Rocíe agua en un paño suave 2 o 4 veces y utilícelo para limpiar el marco frontal; limpie en una sola dirección. Demasiada humedad puede provocar manchas.



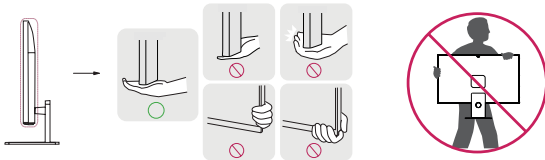
Instalación

Levantar y mover el monitor

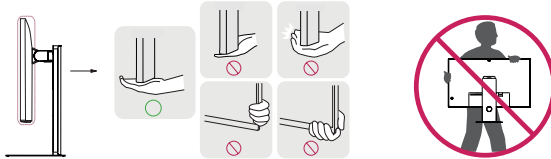
Antes de levantar o mover el monitor, lea la información siguiente para evitar arañar o dañar el monitor y transportarlo de manera segura, independientemente del tipo y tamaño de que se trate.

- Se recomienda mover el monitor en el interior de la caja o envuelto en su material de embalaje original.
- Antes de levantar o mover el monitor, desenchufe el cable de alimentación y los demás cables.
- Al sostener el monitor, la pantalla debería orientarse hacia el lado contrario al que se encuentra usted para evitar dañarla.
- Sujete con firmeza la parte lateral e inferior del marco del monitor. Asegúrese de no sujetar la TV por la zona transparente, la zona del altavoz o la zona de la rejilla del altavoz.
- Para transportar un monitor grande, se necesitan como mínimo dos personas.
- Al transportar el monitor, no lo exponga a golpes ni a una vibración excesiva.
- Cuando transporte el monitor, manténgalo en vertical, nunca lo gire hacia uno de sus lados ni lo incline hacia la izquierda o la derecha.
- No aplique demasiada presión sobre la estructura del marco porque podría doblarse o deformarse y dañar la pantalla.

27SR73U 32SR73U 32SR76U 32U721SA
27U731SA 32U731SA



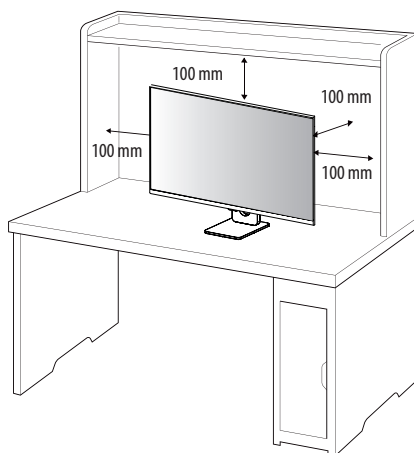
37U730SA



- Al manipular el monitor, asegúrese de no dañar los botones que sobresalen.
- Procure en todo momento no tocar la pantalla, ya que podría dañarla.
- Para instalar el soporte en el monitor, coloque la pantalla mirando hacia abajo sobre una mesa o una superficie plana amortiguadas para evitar que se raye la pantalla.

Instalación encima de una mesa

- Levante el monitor y colóquelo encima de una mesa en posición vertical. Instálelo a una distancia mínima de 100 mm de la pared para permitir una ventilación adecuada.



- Desenchufe el cable de alimentación antes de mover o instalar el monitor. Existe riesgo de descarga eléctrica.
- Asegúrese de utilizar el cable de alimentación que se incluye con el producto y conéctelo a una toma de pared con conexión a tierra.
- Si necesita otro cable de alimentación, póngase en contacto con el distribuidor local o con la tienda minorista más cercana.

Ajuste del ángulo

1 Coloque el monitor montado sobre la base del soporte en posición vertical.

2 Ajuste el ángulo de la pantalla.

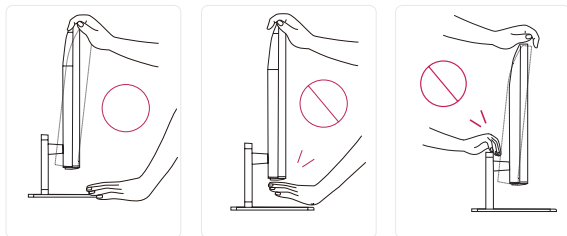
El ángulo de la pantalla se puede ajustar hacia delante y atrás entre -5° y 15° para que la visualización sea más cómoda. (27SR73U/32SR73U/32SR76U/32U721SA/27U731SA/32U731SA)

El ángulo de la pantalla se puede ajustar hacia delante y atrás entre -5° y 20° para que la visualización sea más cómoda. (37U730SA)

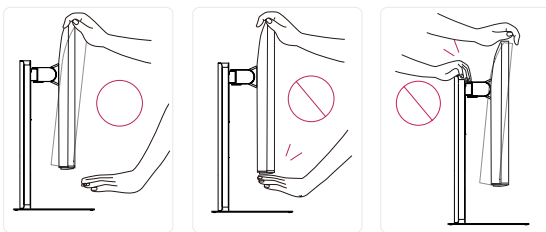


- Para evitar que se produzcan lesiones en los dedos al ajustar la pantalla, no sujete la parte inferior del marco del monitor como se muestra a continuación.
- Tenga cuidado de no tocar ni presionar el área de la pantalla al ajustar el ángulo del monitor.

27SR73U 32SR73U 32SR76U 32U721SA
27U731SA 32U731SA



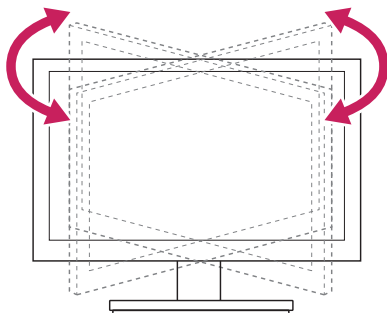
37U730SA



Soporte giratorio (37U730SA)

- la imagen que se muestra puede ser ligeramente diferente de su set.

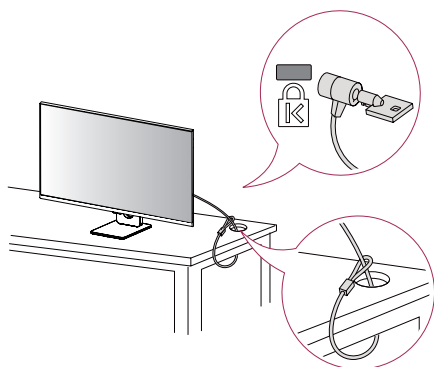
1 Una vez instalado el equipo, puede ajustarlo de forma manual al ± 20 grados hacia la izquierda o hacia la derecha para adaptarlo a su posición de visualización.



Uso del cable de anclaje Kensington

Para obtener más información sobre su instalación y uso, consulte el manual del usuario del cable de anclaje Kensington, o visite el sitio web <http://www.kensington.com>.

Fije el monitor a una mesa con el cable del sistema de seguridad Kensington.



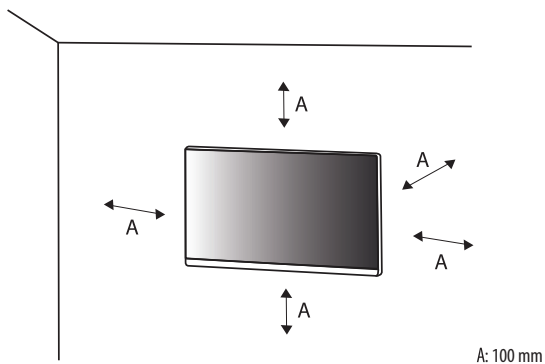
✔ Nota

- El sistema de seguridad Kensington es opcional. Puede obtener accesorios opcionales en la mayoría de tiendas de electrónica.

Instalación en una pared

Este monitor cumple las especificaciones de la placa de montaje en pared y de otros dispositivos compatibles.

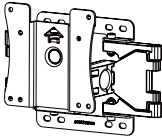
- Instale el monitor a una distancia mínima de 100 mm de la pared y deje unos 100 mm de espacio en cada lado del monitor para permitir una ventilación adecuada. Puede obtener instrucciones de instalación detalladas en cualquier tienda minorista. Asimismo, consulte el manual para obtener información sobre cómo montar e instalar un soporte de montaje en pared con inclinación.



Instalación de la placa de montaje en pared

Si instala el monitor en una pared, fije un soporte de montaje en pared (opcional) en la parte trasera del monitor.

Asegúrese de que el soporte de montaje en pared esté bien fijado al monitor y a la pared.

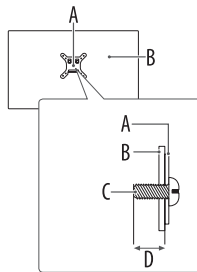
Montaje en pared (mm)	100 x 100
Tornillo estándar	M4 x L10
Número de tornillos	4
Placa de montaje en pared (opcional)	LSW149 

✔ **Nota**

- Utilice los tornillos especificados por el estándar VESA.
- El kit de montaje en pared incluye una guía de instalación y todas las piezas necesarias.
- El soporte de montaje en pared es opcional. Puede solicitar accesorios opcionales a su distribuidor local.
- La longitud de los tornillos puede variar en función del soporte de montaje en pared. Si utiliza tornillos con una longitud superior a la estándar, podría dañarse el interior del producto.
- Para obtener más información, consulte el manual del usuario del soporte de montaje en pared.
- Tenga cuidado de no ejercer demasiada fuerza al montar la placa de montaje en pared, ya que podría dañarse la pantalla.
- Quite la base antes de instalar el monitor en un montaje en pared. Para ello, realice el montaje del soporte de manera inversa.



- Desenchufe el cable de alimentación antes de mover o instalar el monitor para evitar que se produzcan descargas eléctricas.
- Si el monitor se instala en el techo o en una pared inclinada, puede caerse y provocar lesiones. Utilice un soporte de montaje en pared autorizado por LG y póngase en contacto con el distribuidor local o con personal cualificado.
- Para evitar lesiones, este aparato debe fijarse a la pared de forma segura según se indica en las instrucciones de instalación.
- Si los tornillos se aprietan demasiado fuerte, el monitor podría sufrir daños. La garantía del producto no cubre los daños causados por este motivo.
- Utilice el soporte de montaje en pared y los tornillos conformes al estándar VESA. La garantía del producto no cubre los daños causados por el uso o uso indebido de componentes inadecuados.
- Cuando se mida desde la parte posterior del monitor, la longitud de cada uno de los tornillos instalados debe ser de 8 mm o menos.



A: Placa de montaje en pared

B: Parte posterior del monitor

C: Tornillo estándar

D: 8 mm máximo

Puede conectar varios dispositivos externos al monitor. Cambie el modo de entrada y seleccione el dispositivo externo que desea conectar. Para más información sobre las conexiones de dispositivos externos, consulte el manual de usuario suministrado con cada dispositivo.

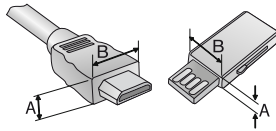
Conexión a un puerto

No se suministran algunos de los cables. Este monitor es compatible con la función Plug and Play*.

* Plug and Play: una función que permite a un PC reconocer los dispositivos conectados por el usuario sin necesidad de configurarlos ni de que intervenga el usuario al encenderlo.



- Si enciende el monitor cuando el aparato está frío, la pantalla puede parpadear. Esto es normal.
- No presione la pantalla con el dedo durante un periodo prolongado, ya que podría provocar distorsiones temporales en la pantalla.
- Evite mostrar imágenes estáticas en la pantalla durante un largo periodo de tiempo para evitar la retención de imagen. Utilice un salvapantallas si es posible.
- Un dispositivo de comunicación inalámbrica cerca del monitor puede afectar a la imagen.
- Para obtener una conexión óptima, los cables HDMI y los dispositivos USB deberían tener biseles de menos de 10 mm de grosor y 18 mm de ancho. Utilice un cable de extensión compatible con USB 2.0 si el cable USB o la memoria USB no son válidos para el puerto USB de su monitor. (En función del modelo)





* $A \leq 10 \text{ mm}$

* $B \leq 18 \text{ mm}$

Conexión HDMI

- Al conectar el cable HDMI, el producto y los dispositivos externos deben estar apagados y desenchufados.
- Formato de audio HDMI admitido:
Dolby Digital / Dolby Digital Plus (32 kHz / 44,1 kHz / 48 kHz), PCM (32 kHz / 44,1 kHz / 48 kHz / 96 kHz / 192 kHz)
- Para cumplir las especificaciones del producto, utilice un cable de interfaz blindado con núcleo de ferrita, como un cable HDMI.
- Tipos de cable HDMI recomendados
 - Cable HDMI^{®/™} de alta velocidad (de menos de 3 m)
 - Cable HDMI^{®/™} de alta velocidad con Ethernet
- Utilice un cable certificado con el logotipo HDMI. Si no utiliza un cable HDMI certificado, es posible que la pantalla no se muestre o que se produzca un error de conexión.
- Si no oye ningún sonido en el modo HDMI, compruebe la configuración de su PC. Algunos PC requieren que cambie manualmente la salida de audio predeterminada a HDMI.
- Cuando conecte un PC a través de HDMI, compruebe la entrada para PC.
- Puede causar problemas de compatibilidad con algunos PC.

✔ Nota

- Si el dispositivo conectado al puerto Entrada también es compatible con HDMI Deep Color, la imagen será más clara. Sin embargo, si el dispositivo no es compatible, es posible que no funcione correctamente. En este caso, deberá desactivar la opción [HDMI Deep Color] del monitor.
-  →  → [General] → [Dispositivos externos] → [Configuración de HDMI] → [HDMI Deep Color]

Conexión USB-C (subida de datos)

Transmite las señales de audio y vídeo digitales de un PC al monitor.

✔ Nota

- USB-C no admite carga rápida. Tampoco se admiten conversores de género para la carga rápida.
- El PD (Entrega de Potencia) y el Modo Alternativo DP (DP sobre USB-C) son compatibles a través del Puerto USB-C (subida de datos).
- Es posible que algunas funciones no funcionen correctamente dependiendo de las especificaciones del dispositivo conectado y el entorno.
- El puerto USB-C no es para la fuente de alimentación del monitor, sino para una fuente de alimentación de PC. Conecte el adaptador para suministrar alimentación al monitor.

Conexión de un dispositivo USB (USB-IN)

275R73U/325R73U/325R76U

El puerto USB-IN se puede utilizar en PC y monitor según las condiciones.

Al visualizar la pantalla a través de USB-C (subida de datos), el dispositivo USB conectado al monitor se conecta al PC.

De lo contrario, los dispositivos USB conectados al monitor se conectan al monitor.

27U7315A/32U7315A/32U7215A/37U7305A

Puede usar dispositivos USB conectados al Puerto de entrada USB en ordenador personal y webOS. (*Algunos dispositivos USB pueden tener restricciones de uso en webOS.)

Para usar la función de concentrador de conmutación, apriete y aguante el botón Arriba de OSD o apriete el botón de Configuración  en el control remoto y seleccione  > [General] > [Dispositivos externos] > [Concentrador de conmutación] en el menú.

* Los dispositivos de almacenamiento USB pueden no conmutar dependiendo del modelo. Después de retirar el dispositivo de almacenamiento USB, se recomienda usar el Concentrador de conmutación.

✔ Nota

- Se recomienda que instale todas las actualizaciones de Windows para mantener su Windows actualizado antes de conectar el producto para su uso.
- Los dispositivos periféricos se venden por separado.
- Se puede conectar un teclado, un ratón o un dispositivo USB al puerto USB.
- El puerto USB-IN (el puerto descarga de datos) admite dispositivos USB 2.0.



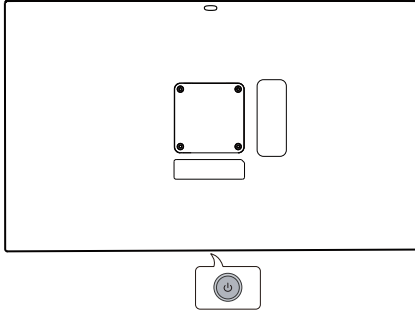
- Precauciones al utilizar un dispositivo USB.
 - Puede que no se reconozca un dispositivo USB con un programa de reconocimiento automático instalado o que utiliza su propio controlador.
 - Algunos dispositivos USB podrían no ser compatibles o no funcionar correctamente.
 - Se recomienda utilizar un concentrador USB o una unidad de disco duro con alimentación eléctrica. (Si la alimentación eléctrica no es la adecuada, es posible que no se reconozca correctamente el dispositivo USB).
 - Es posible que algunos concentradores USB no funcionen. Si no se detecta un dispositivo USB conectado mediante un concentrador USB, conéctelo directamente al puerto USB del monitor.
 - Conectar una estación de acoplamiento USB-C o un concentrador USB-C a un monitor inteligente puede no funcionar.

Inicio del monitor

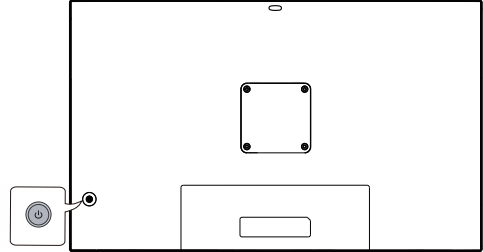
Componentes y Botones

La imagen puede ser diferente según el modelo.

27SR73U/32SR73U/32SR76U/32U721SA/
27U731SA/32U731SA



37U730SA



Encender (Pulsar)

Menú rápido (Pulsar¹)

Selección de menú (Pulsar²)

Apagado³ (Mantener pulsado)



Control de volumen

Control de menú²



Control de menú²





1 Cuando el monitor esté encendido, pulse el botón  una vez.

2 Puede utilizar la función cuando controle el menú.

3 Apagar el monitor.

Menú rápido



	Apaga la televisión.
	Permite cambiar la fuente de entrada.
	Permite acceder al menú principal.
	Cierra el menú rápido.

Información del producto

Condiciones del entorno

Temperatura de funcionamiento	De 0 °C a 40 °C
Humedad de funcionamiento	Menos del 80 %
Temperatura de almacenamiento	De -20 °C a 60 °C
Humedad de almacenamiento	Menos del 85 %

Especificaciones del Módulo Wireless (LGSBWAC23)

LAN inalámbrica (IEEE 802.11a/b/g/n/ac)

Rango de frecuencias	Potencia de salida (máx.)
entre 2400 y 2483,5 MHz	16 dBm
entre 5150 y 5725 MHz	16 dBm
entre 5725 y 5850 MHz	13 dBm

Bluetooth

Rango de frecuencias	Potencia de salida (máx.)
entre 2400 y 2483,5 MHz	8 dBm

Dado que los canales de banda pueden variar según el país, el usuario no puede cambiar ni ajustar la frecuencia de funcionamiento. Este producto está configurado para la tabla de frecuencias de su región.

Por seguridad del usuario, este dispositivo se debe instalar y utilizar con una distancia mínima de 20 cm entre el dispositivo y el cuerpo.

Las especificaciones están sujetas a cambios sin previo aviso.

El símbolo ~ significa corriente alterna, y el símbolo — significa corriente continua.

Dimensiones: Tamaño del monitor (Anchura x Profundidad x Altura)

27SR73U/27U731SA

- Soporte incluido: 613,2 mm x 209,9 mm x 452 mm
- Soporte no incluido: 613,2 mm x 45,6 mm x 372,6 mm

32SR73U/32SR76U/32U721SA/32U731SA

- Soporte incluido: 714,2 mm x 209,9 mm x 509,8 mm
- Soporte no incluido: 714,2 mm x 45,8 mm x 429,4 mm

37U730SA

- Soporte incluido: 823,7 mm x 242 mm x 640,1 mm
- Soporte no incluido: 823,7 mm x 52,1 mm x 483,8 mm

Peso (sin embalaje)

27SR73U/27U731SA

- Soporte incluido: 5,85 kg
- Soporte no incluido: 4,55 kg

32SR73U/32U721SA

- Soporte incluido: 6,6 kg
- Soporte no incluido: 5,3 kg

32SR76U/32U731SA

- Soporte incluido: 7,3 kg
- Soporte no incluido: 6,0 kg

37U730SA

- Soporte incluido: 11,7 kg
- Soporte no incluido: 7,4 kg

Fuentes de alimentación

27SR73U/32SR73U/32SR76U/32U721SA/27U731SA/32U731SA

- Clasificación de potencia: 19 V — 7,0 A

37U730SA

- Clasificación de potencia: 100-240 V~ 50/60 Hz 1,4 A

Adaptador CA/CC

27SR73U/32SR73U/32SR76U

- Modelo: ADS-150KL-19N-3 190140E
Fabricante: Shenzhen Honor Electronic Co., Ltd
 - Entrada: 100-240 V~ 50/60 Hz 2,0 A
 - Salida: 19 V — 7,37 A

32U721SA/27U731SA/32U731SA

- Modelo: ADS-150KL-19N-3 190140E
Fabricante: Shenzhen Honor Electronic Co., Ltd
- Modelo: A40-Z7370R190-140G0-E
Fabricante: MOSO POWER SUPPLY TECHNOLOGY CO.,LTD
 - Entrada: 100-240 V~ 50/60 Hz 2,0 A
 - Salida: 19 V — 7,37 A

Entrega de Potencia

27SR73U/32SR73U/32U721SA/27U731SA/32U731SA/37U730SA

- 65 W

32SR76U

- 45 W

Modos admitidos HDMI/USB-C DTV (27SR73U/32SR73U/32SR76U)

Resolución	Frecuencia horizontal (kHz)	Frecuencia vertical (Hz)
640 x 480p	31,46	59,94
	31,5	60
720 x 480p	31,46	59,94
	31,5	60
720 x 576p	31,25	50
1280 x 720p	37,5	50
	44,95	59,94
	45	60
1920 x 1080i	28,12	50
	33,71	59,94
	33,75	60
1920 x 1080p	26,97	23,97
	27	24
	28,12	25
	33,71	29,97
	33,75	30
	56,25	50
	67,43	59,94
	67,5	60
3840 x 2160p	53,94	23,97
	54	24
	56,25	25
	67,43	29,97
	67,5	30
	112,5	50
	134,86	59,94
	135	60
4096 x 2160p	53,94	23,97
	54	24
	56,25	25
	67,43	29,97
	67,5	30
	112,5	50
	134,86	59,94
	135	60

HDMI (27U731SA/32U731SA/32U721SA/37U730SA)

Resolución	Frecuencia horizontal (kHz)	Frecuencia vertical (Hz)	Comentarios
640 x 480	31,46	59,94	
800 x 600	37,87	60,31	
1024 x 768	48,36	60,00	
1360 x 768	47,36	59,96	Cuando [HDMI Deep Color] está desactivado
1920 x 1080	67,50	60,00	
1920 x 1080	66,58	59,93	
2560 x 1080	66,64	60,00	Relación de aspecto panorámica 21:9
2560 x 1440	88,78	59,95	Cuando [HDMI Deep Color] está activado
3840 x 1080	66,62	59,97	Relación de aspecto panorámica 32:9
3840 x 1600	98,75	60,00	Relación de aspecto panorámica 21:9
3840 x 2160	65,68	29,98	Recomendado (Cuando [HDMI Deep Color] está desactivado)
3840 x 2160	133,31	59,99	Recomendado (Cuando [HDMI Deep Color] está activado)

Modos admitidos HDMI/USB-C PC (27SR73U/32SR73U)

Resolución	Frecuencia horizontal (kHz)	Frecuencia vertical (Hz)	Comentarios
640 x 350	31,46	70,09	
720 x 400	31,46	70,08	
640 x 480	31,46	59,94	
800 x 600	37,87	60,31	
1024 x 768	48,36	60	
1152 x 864	54,34	60,05	
1360 x 768	47,71	60,01	Cuando [HDMI Deep Color] está desactivado
1280 x 1024	63,98	60,02	
1920 x 1080	67,5	60	
2560 x 1440	88,78	59,95	Cuando [HDMI Deep Color] está activado
3840 x 2160	53,94	23,97	
	54	24	
	56,25	25	
	67,43	29,97	
	67,5	30	Recomendado (Cuando [HDMI Deep Color] está desactivado)
	112,5	50	
	134,86	59,94	
	135	60	Recomendado (Cuando [HDMI Deep Color] está activado)
4096 x 2160	53,94	23,97	
	54	24	
	56,25	25	
	67,43	29,97	
	67,5	30	
	112,5	50	
	134,86	59,94	
	135	60	

USB-C (27U731SA/32U731SA/32U721SA/37U730SA)

Resolución	Frecuencia horizontal (kHz)	Frecuencia vertical (Hz)	Comentarios
640 x 480	31,469	59,94	
800 x 600	37,87	60,31	
1024 x 768	48,36	60,00	
1920 x 1080	67,50	60,00	
1920 x 1080	66,58	59,93	
2560 x 1440	88,78	59,95	Cuando [HDMI Deep Color] está activado
3840 x 2160	65,68	29,98	Recomendado (Cuando [HDMI Deep Color] está desactivado)
3840 x 2160	133,31	59,99	Recomendado (Cuando [HDMI Deep Color] está activado)

Modos admitidos HDMI/USB-C PC (32SR76U)

Resolución	Frecuencia horizontal (kHz)	Frecuencia vertical (Hz)	Comentarios
640 x 350	31,46	70,09	
720 x 400	31,46	70,08	
640 x 480	31,46	59,94	
800 x 600	37,87	60,31	
1024 x 768	48,36	60	
1152 x 864	54,34	60,05	
1360 x 768	47,71	60,01	Cuando [HDMI Deep Color] está desactivado
1280 x 1024	63,98	60,02	
1920 x 1080	67,5	60	
2560 x 1440	88,78	59,95	Cuando [HDMI Deep Color] está activado
3840 x 2160	53,94	23,97	
	54	24	
	56,25	25	
	67,43	29,97	
	67,5	30	
	112,5	50	
	134,86	59,94	
4096 x 2160	53,94	23,97	
	54	24	
	56,25	25	
	67,43	29,97	
	67,5	30	
	112,5	50	
	134,86	59,94	
	135	60	

Entrada de vídeo HDMI (para Manual) (27U731SA/32U731SA/32U721SA/37U730SA)

Modo admitido de fábrica (Modo predefinido)	Frecuencia horizontal (kHz)	Frecuencia vertical (Hz)	Comentarios
720P	45,0	60	
1080P	67,5	60	
2160P	135,0	60	

Información del aviso de software de código abierto

Para obtener el código fuente bajo GPL, LGPL, MPL y otras licencias de fuentes abiertas que tengan las obligaciones de revelar un código fuente, que esté contenido en este producto, y para acceder a todos los términos sobre licencia referidos, así como a los avisos sobre copyright y otros documentos relevantes, por favor, visite <https://opensource.lge.com>.

LG Electronics también le proporcionará código abierto en CD-ROM por un importe que cubre los gastos de su distribución (como el soporte, el envío y la manipulación) previa solicitud por correo electrónico a opensource@lge.com.

Esta oferta es válida para cualquier persona en posesión de esta información durante un periodo de tres años después del último envío de este producto.

Licencias

Cada modelo tiene licencias diferentes. Para obtener más información acerca de las licencias, visite www.lg.com.

HDMI™
HIGH-DEFINITION MULTIMEDIA INTERFACE

Fabricado con la licencia de Dolby Laboratories. Dolby, Dolby Vision, Dolby Vision IQ, Dolby Audio, Dolby Atmos y el símbolo de la doble D son marcas comerciales de Dolby Laboratories Licensing Corporation.

HEVC Advance™
Covered by patents at patentlist.accessadvance.com

The Bluetooth® word mark and logos are registered trademarks owned by Bluetooth SIG, Inc. and any use of such marks by LG Electronics Inc. is under license. Other trademarks and trade names are those of their respective owners.

QUICKSET®

USB Type-C® and USB-C® are registered trademarks of USB Implementers Forum. USB 2.0 Type-C™ is a trademark of USB Implementers Forum.

Solución de problemas

No se muestra nada en la pantalla.

- ¿Está enchufado el cable de alimentación del monitor?
 - Compruebe que el cable de alimentación esté bien conectado a la toma.
- ¿Se muestra el mensaje [No hay señal]?
 - Este mensaje aparece cuando no se detecta ningún cable de señal entre el PC y el monitor, o si el cable está desconectado. Compruebe el cable y vuelva a conectarlo.

La imagen de la pantalla es inestable y parpadea, o las imágenes que aparecen en el monitor dejan rastros de sombras.

- ¿Ha seleccionado la resolución adecuada?
 - Si la resolución seleccionada es HDMI 1080i 60/50 Hz (entrelazada), es posible que la pantalla parpadee. Cambie la resolución a 1080p o al valor recomendado.
 - Si no establece la resolución (óptima) recomendada para la tarjeta gráfica, puede que el texto aparezca borroso, la pantalla atenuada, el área de visualización truncada o la pantalla descentrada.
 - Los métodos de configuración pueden variar en función del ordenador o el sistema operativo, y puede que algunas resoluciones no estén disponibles según el rendimiento de la tarjeta gráfica. En ese caso, póngase en contacto con el fabricante del ordenador o de la tarjeta gráfica para obtener ayuda.

Hay una imagen impresa en la pantalla.

- ¿Se ve la imagen impresa incluso con el monitor apagado?
 - Visualizar una imagen fija durante mucho tiempo puede provocar daños en la pantalla y hacer que la imagen se quede impresa.
 - Para prolongar la vida útil del monitor, utilice un salvapantallas.
- ¿Aparecen puntos en la pantalla?
 - Al utilizar el monitor, pueden aparecer manchas pixeladas (rojas, verdes, azules, blancas o negras) en la pantalla. Esto es normal en las pantallas LCD. No se trata de un error ni está relacionado con el rendimiento del monitor.



¿Ve el mensaje "Monitor no reconocido, monitor Plug and Play (VESA DDC encontrado)"?

- Asegúrese de comprobar que la tarjeta gráfica sea compatible con la función Plug and Play.



No se puede controlar el monitor con el mando a distancia.

- Compruebe si hay algún obstáculo entre el producto y el sensor para el mando a distancia.
- Compruebe si las pilas aún funcionan y si están bien colocadas (⊕ a ⊕, ⊖ a ⊖).
- Sustituya las pilas por otras nuevas.

El monitor se apaga repentinamente.

- Para desactivar esta función, utilice el mando a distancia para ir a  →  → [General] → [Sistema] → [Hora y temporizador] → [Temporizadores] → [Temporizador de apagado] → [Apagado].
- Compruebe si los dispositivos externos funcionan a la vez.
- Verifique si la función de apagado automático está activada en la configuración de hora. Si no hay señal cuando el monitor está encendido, el monitor se apagará automáticamente transcurridos 15 minutos de inactividad.

La resolución de 4K no está disponible.

- ¿Ha comprobado la conexión del cable?
 - Compruebe que el cable esté conectado correctamente.
 - Es recomendable utilizar los accesorios suministrados con el producto.
- ¿La resolución y la frecuencia de actualización están configuradas correctamente?
 - Configure la resolución y la frecuencia de actualización adecuadas en la configuración de resolución de la pantalla del PC o en el menú de opciones del reproductor.
- ¿El dispositivo externo conectado es compatible con la resolución de 4K?
 - Solo está disponible para dispositivos externos compatibles con la resolución de 4K.
 - Compruebe que el dispositivo externo conectado sea compatible con la resolución de 4K.
- ¿Está habilitada la función [HDMI Deep Color]?
 - Vaya a la función  →  → [General] → [Dispositivos externos] → [Configuración de HDMI] → [HDMI Deep Color] para habilitar la función.

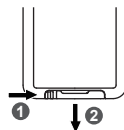
Uso del mando a distancia

27SR73U/32SR73U/32SR76U

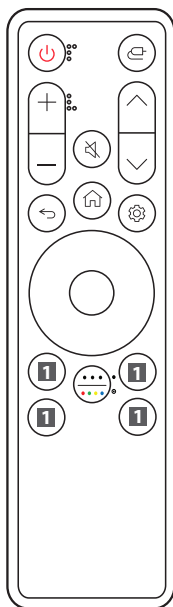
Cambiar la pila del control remoto

Utilice una pila de botón CR2025 de 3 V. Sustituya la pila por una nueva e insértela en la bandeja de las pilas tal y como se muestra.

- 1 Para separar la bandeja de las pilas de la parte posterior del mando a distancia, empuje el gancho hacia un lado y tire de él.
- 2 Alinee el lado (+) de la pila de repuesto con la etiqueta de la bandeja de las pilas e insértelas correctamente.
- 3 Presione la bandeja de las pilas hasta que encaje.



Las ilustraciones pueden diferir de los accesorios reales.



- Encendido/Apagado** Enciende o apaga el monitor.
- Entrada** Permite seleccionar el modo de entrada.
- Botones de volumen** Permite ajustar el nivel de volumen.
- Silencio** Permite silenciar el sonido completamente.
- Botones de programa** Permite desplazarse por los programas almacenados.
- Atrás** Permite volver al nivel anterior.
- Inicio** Muestra el menú de Inicio, como la hora actual, la meteorología, la lista de aplicaciones y la entrada externa.
- Configuración** Despliega o oculta la pantalla del menú principal.
- Botones de dirección y OK** Permite moverse, seleccionar y ajustar menús.
- Más acciones / Clave de color** Permite ver detalles del ítem o usar los 4 botones de color.
 - **Pulsar**
 - ⊙ **Mantener pulsado**
- Botones de servicios de retransmisión** Permite conectar a los servicios de retransmisión de vídeo.
- Panel de casa** Permite acceder a [Panel de casa].
- Guía del usuario** Permite acceder a [Guía del usuario].
- FAV** Permite acceder a la lista de programas favoritos.

(Es posible que algunos botones y servicios no estén disponibles en función del modelo o las regiones.)

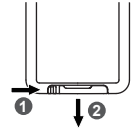
✔ Nota

- Asegúrese de apuntar el control remoto hacia el sensor del control remoto en el monitor.
- Las baterías internas y externas del producto no se deben exponer al calor intenso, como la luz solar directa, el fuego o fenómenos similares.
- Existe riesgo de fuego o explosión si la batería se reemplaza por una del tipo incorrecto.

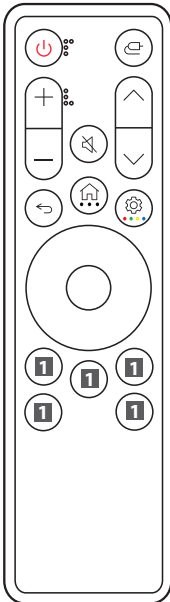
Cambiar la pila del control remoto

Utilice una pila de botón CR2025 de 3 V. Sustituya la pila por una nueva e insértela en la bandeja de las pilas tal y como se muestra.

- 1 Para separar la bandeja de las pilas de la parte posterior del mando a distancia, empuje el gancho hacia un lado y tire de él.
- 2 Alinee el lado (+) de la pila de repuesto con la etiqueta de la bandeja de las pilas e insértelas correctamente.
- 3 Presione la bandeja de las pilas hasta que encaje.



Las ilustraciones pueden diferir de los accesorios reales.



- Encendido/Apagado** Enciende o apaga el monitor.
- Entrada** Permite seleccionar el modo de entrada.
- Botones de volumen** Permite ajustar el nivel de volumen.
- Silencio** Permite silenciar el sonido completamente.
- Botones de programa** Permite desplazarse por los programas almacenados.
- Atrás** Permite volver al nivel anterior.
- Inicio** Muestra el menú de Inicio, como la hora actual, la meteorología, la lista de aplicaciones y la entrada externa.
- Más acciones** Si mantiene pulsado el botón, podrá ver los detalles del elemento.
- Configuración** Despliega o esconde la pantalla del menú principal.
- Clave de color** Si mantiene pulsado el botón, podrá utilizar los 4 botones de color.
- Botones de dirección y OK** Permite moverse, seleccionar y ajustar menús.
- Botones de servicios de retransmisión** Permite conectar a los servicios de retransmisión de vídeo.
- Panel de casa** Permite acceder a [Panel de casa].
- Guía del usuario** Permite acceder a [Guía del usuario].
- FAV** Permite acceder a la lista de programas favoritos.

(Es posible que algunos botones y servicios no estén disponibles en función del modelo o las regiones.)

Nota

- Asegúrese de apuntar el control remoto hacia el sensor del control remoto en el monitor.
- Las baterías internas y externas del producto no se deben exponer al calor intenso, como la luz solar directa, el fuego o fenómenos similares.
- Existe riesgo de fuego o explosión si la batería se reemplaza por una del tipo incorrecto.

