

COPYRIGHT © Hangzhou EZVIZ Software Co., Ltd. TODOS LOS DERECHOS RESERVADOS.

Toda la información, incluidos, entre otros, textos, imágenes y gráficos, es propiedad de Hangzhou EZVIZ Software Co., Ltd. (en lo sucesivo, «EZVIZ»). Este manual de usuario (en lo sucesivo, «el Manual») no puede reproducirse, modificarse, traducirse ni distribuirse, parcial o totalmente, por ningún medio, sin la autorización previa por escrito de EZVIZ. A menos que se estipule lo contrario, EZVIZ no ofrece ninguna garantía o representación, expresa o implícita, en relación con el Manual.




### **Acerca de este Manual**

El Manual incluye instrucciones para el uso y manejo del producto. Las fotografías, gráficos, imágenes y cualquier otra información que aparezca en el presente manual sólo tienen fines descriptivos y explicativos. La información contenida en el Manual está sujeta a cambios, sin previo aviso, debido a actualizaciones del firmware u otras razones. Por favor, encontrar la última versión en el sitio web [EZVIZ™](http://www.ezviz.com) (<http://www.ezviz.com>).

### **Registro de revisiones**

Nueva publicación – Enero, 2024

### **Reconocimiento de marcas registradas**

  , y otras marcas y logotipos de EZVIZ son propiedad de EZVIZ en diversas jurisdicciones. Las demás marcas y logotipos mencionados a continuación pertenecen a sus respectivos propietarios.

### **Aviso legal**

EN LA MEDIDA MÁXIMA PERMITIDA POR LA LEY APLICABLE, EL PRODUCTO DESCRITO, CON SU HARDWARE, SOFTWARE Y FIRMWARE, SE PROPORCIONA «TAL CUAL», CON TODOS SUS FALLOS Y ERRORES, Y EZVIZ NO OFRECE GARANTÍAS, EXPRESAS O IMPLÍCITAS, INCLUYENDO SIN LIMITACIÓN, COMERCIABILIDAD, CALIDAD SATISFACTORIA, IDONEIDAD PARA UN FIN DETERMINADO Y NO INFRACCIÓN DE TERCEROS. EN NINGÚN CASO EZVIZ, SUS DIRECTORES, FUNCIONARIOS, EMPLEADOS O AGENTES SERÁN RESPONSABLES ANTE USTED POR NINGÚN DAÑO ESPECIAL, CONSECUENTE, INCIDENTAL O INDIRECTO, INCLUYENDO, ENTRE OTROS, DAÑOS POR PÉRDIDA DE BENEFICIOS COMERCIALES, INTERRUPCIÓN DE NEGOCIOS O PÉRDIDA DE DATOS O DOCUMENTACIÓN, EN RELACIÓN CON EL USO DE ESTE PRODUCTO, INCLUSO SI EZVIZ HA SIDO ADVERTIDO DE LA POSIBILIDAD DE TALES DAÑOS.

EN LA MEDIDA MÁXIMA PERMITIDA POR LA LEY APLICABLE, EN NINGÚN CASO LA RESPONSABILIDAD TOTAL DE EZVIZ POR TODOS LOS DAÑOS SUPERARÁ EL PRECIO DE COMPRA ORIGINAL DEL PRODUCTO.

EZVIZ NO ASUME NINGUNA RESPONSABILIDAD POR DAÑOS PERSONALES O MATERIALES COMO CONSECUENCIA DE LA INTERRUPCIÓN DEL PRODUCTO O LA FINALIZACIÓN DEL SERVICIO CAUSADOS POR: A) INSTALACIÓN INCORRECTA O USO DISTINTO AL SOLICITADO; B) LA PROTECCIÓN DE INTERESES NACIONALES O PÚBLICOS; C) FUERZA MAYOR; D) USTED MISMO O UN TERCERO, INCLUYENDO SIN LIMITACIÓN, EL USO DE PRODUCTOS, SOFTWARE, APLICACIONES Y ENTRE OTROS, DE TERCEROS.

EN LO QUE RESPECTA AL PRODUCTO CON ACCESO A INTERNET, EL USO DEL PRODUCTO SERÁ BAJO SU PROPIA RESPONSABILIDAD. EZVIZ NO ASUMIRÁ NINGUNA RESPONSABILIDAD POR EL FUNCIONAMIENTO ANORMAL, LA FUGA DE PRIVACIDAD U OTROS DAÑOS RESULTANTES DE ATAQUES CIBERNÉTICOS, ATAQUES DE PIRATAS INFORMÁTICOS, INSPECCIÓN DE VIRUS U OTROS RIESGOS DE SEGURIDAD DE INTERNET; NO OBSTANTE, EZVIZ PROPORCIONARÁ ASISTENCIA TÉCNICA OPORTUNA EN CASO NECESARIO. LAS LEYES DE VIGILANCIA Y PROTECCIÓN DE DATOS VARIAN SEGÚN LA JURISDICCIÓN. POR FAVOR, COMPRUEBE TODAS LAS LEYES PERTINENTES EN SU JURISDICCIÓN ANTES DE UTILIZAR ESTE PRODUCTO CON EL FIN DE ASEGURARSE DE QUE SU USO SE AJUSTA A LA LEGISLACIÓN APLICABLE. EZVIZ NO SERÁ RESPONSABLE EN CASO DE QUE ESTE PRODUCTO SE UTILICE CON FINES ILEGÍTIMOS.

EN CASO DE CONFLICTO ENTRE LO ANTERIOR Y LA LEGISLACIÓN APLICABLE, PREVALECE ESTE ÚLTIMO.

# Índice de contenidos

<b>INSTRUCCIONES DE SEGURIDAD IMPORTANTES</b> .....	<b>1</b>
<b>Descripción general</b> .....	<b>2</b>
1. Contenido del paquete .....	2
2. General .....	2
3. Conceptos básicos .....	3
<b>Sobre la tarjeta para el nombre</b> .....	<b>4</b>
<b>Configuración</b> .....	<b>4</b>
1. Descarga de la aplicación EZVIZ .....	4
2. Cableado .....	5
3. Instalación .....	7
4. Conexión del videoportero EZVIZ a un smartphone .....	10
5. Configuración de las llaves electrónicas de identificación por radiofrecuencia .....	11
6. Varios métodos de desbloqueo .....	11
<b>Ver el dispositivo en la aplicación EZVIZ</b> .....	<b>12</b>
1. Vista en directo .....	12
2. Ajustes .....	13
<b>Conexión de EZVIZ</b> .....	<b>14</b>
1. Utilice Alexa de Amazon .....	14
2. Utilice el Asistente de Google .....	15
<b>PRECAUCIONES DE SEGURIDAD</b> .....	<b>16</b>
<b>Iniciativas sobre el uso de productos de vídeo</b> .....	<b>17</b>

# INSTRUCCIONES DE SEGURIDAD IMPORTANTES



¡Importante!

1. Lea el manual de usuario detenidamente antes de instalar o usar este producto.
2. Si va a instalar este producto para un tercero, recuerde dejar el manual o una copia del mismo al usuario final.

## Medidas de seguridad:

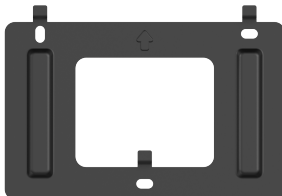
1. Para usar este sistema con total seguridad, es esencial que los instaladores, los usuarios y los técnicos sigan todos los procedimientos de seguridad descritos en este manual.
2. Hay advertencias y símbolos de advertencia específicos para elementos concretos siempre que es necesario.
3. El producto se debe instalar de conformidad con los estándares aplicables en el país donde se instale.

# Descripción general

## 1. Contenido del paquete



Monitor (x1)  
Pantalla táctil de 7 pulgadas



Soporte de pared para el monitor (x1)



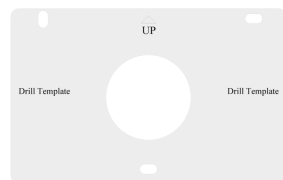
Adaptador de corriente para el monitor (x1)



Panel del interfono (timbre)  
con carcasa impermeable (x2)



Plantilla de perforación para el panel del interfono (x2)



Plantilla de perforación para el monitor (x1)



Destornillador (x1)



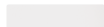
Llaves electrónicas (x5)



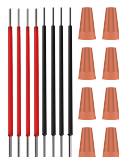
Juego de tornillos (x3)



Cable conector jack de alimentación de 24 V de CC (x1)



Tarjeta para el nombre (x4)



Cables y conectores de cables (x2)



Documentos de información normativa (x2)



Guía de inicio rápido (x1)

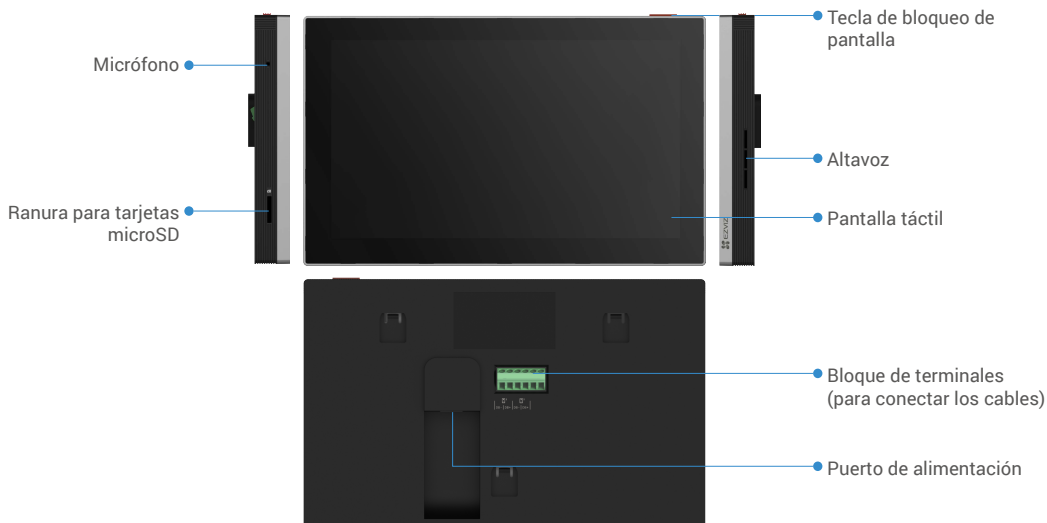
## 2. General

El kit, innovador y fácil de instalar, incluye una unidad interior de respuesta con pantalla táctil y dos paneles exteriores que integran las funciones de un videoportero y una cámara de seguridad. Esto le permite vigilar dos zonas, abrir portones y puertas por separado, gestionar diferentes accesos de visitantes y recibir alertas en tiempo real de actividad humana sospechosa. Ofrece múltiples métodos de desbloqueo, con 5 llaves electrónicas de identificación por radiofrecuencia incluidas y funcionalidad de código QR.

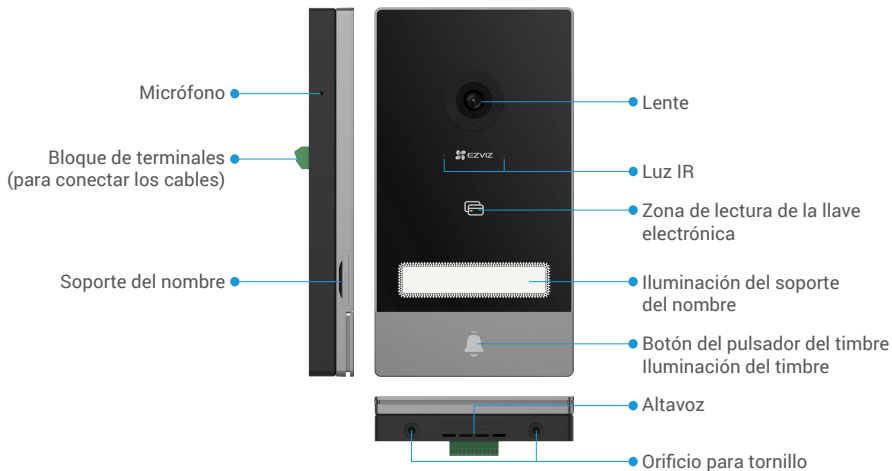
Para sacar el máximo provecho al sistema, lea este manual de instrucciones detenidamente.

### 3. Conceptos básicos

#### Monitor



#### Panel del interfono (timbre)



- Cuando alguien pulse el botón del timbre, el monitor interior suena y se muestra el vídeo.
- Para cambiar la etiqueta del soporte del nombre, tire de la placa del soporte desde el lado izquierdo del dispositivo.

Nombre	Descripción
Puerto de alimentación	Para alimentar el monitor.
Botón para encender/apagar la pantalla	<ul style="list-style-type: none"> <li>• Pulse para encender/apagar la pantalla.</li> <li>• Mantenga el botón pulsado durante 8 s para reiniciar el monitor.</li> </ul>
Tarjeta microSD (se vende por separado)	Inicialice la tarjeta en la aplicación EZVIZ antes de usarla. Compatibilidad recomendada: clase 10, espacio máximo de 512 GB.

# Sobre la tarjeta para el nombre

- Hay una tarjeta para el nombre pegada en el panel del interfono incluido en el paquete y puede escribir el nombre directamente sobre ella.
- Hay 4 tarjetas para el nombre adicionales incluidas en el paquete. Guárdelas para usarlas en el futuro.
- La tarjeta para el nombre no se puede arrancar, pero puede pegar una nueva tarjeta sobre la anterior.
- Si no quiere pegar una de las tarjetas para el nombre, también puede usar un rotulador para escribir el nombre directamente en el soporte.
- La zona del soporte del nombre se puede iluminar mediante la aplicación de EZVIZ.
- Le recomendamos sacar el soporte y escribir el nombre antes de instalar el panel del interfono en la carcasa impermeable.

## Configuración

### Siga estos pasos para configurar el sistema:

1. Descargue la aplicación EZVIZ e inicie sesión en la cuenta de la aplicación EZVIZ.
2. Conecte los cables del sistema.
3. Instale el panel del interfono y el monitor.
4. Añada el monitor a su cuenta de EZVIZ.

### 1. Descarga de la aplicación EZVIZ

1. Conecte su teléfono móvil a la red wifi (recomendado).
2. En la App Store o en Google Play™, busque «EZVIZ» para descargar e instalar la aplicación.
3. Inicie la aplicación y registre una cuenta de usuario de EZVIZ.

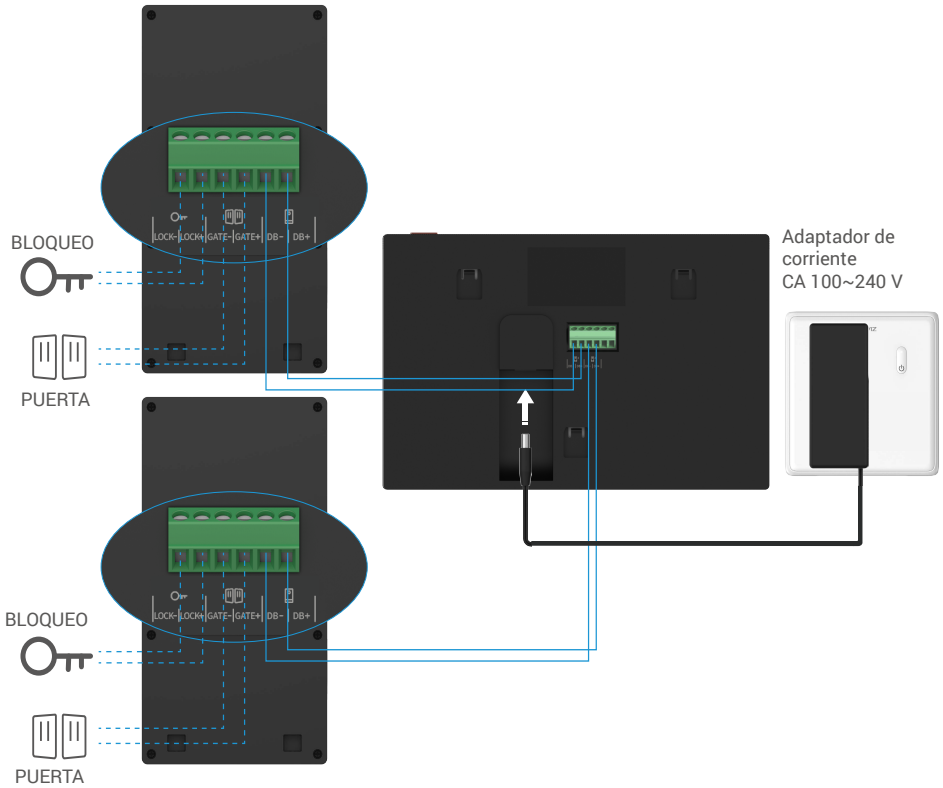


- i** Si ya ha utilizado la aplicación, asegúrese de que es la última versión. Para saber si hay una actualización disponible, vaya a la tienda de aplicaciones y busque EZVIZ.

## 2. Cableado

Para evitar interferencias y fallos, no pase los cables del videoportero por la misma funda que los cables eléctricos.

**⚠ Advertencia:** No duplique los cables para aumentar la sección transversal bajo ninguna circunstancia.



**⚠ Advertencia:** Asegúrese de que todos los cables estén bien conectados antes de enchufar el adaptador de corriente una toma eléctrica.

Si ha reservado un orificio de alimentación de 24 V CC en la pared, puede instalar el monitor encima del orificio y conectar el monitor a la fuente de alimentación (**+24 V CC**) mediante el cable conector jack de alimentación de 24 V CC, de modo que no queden cables expuestos en la pared.



Cable conector jack de alimentación de 24 V de CC

**Siga las siguientes instrucciones para conectar los cables, de lo contrario, puede causar graves daños al dispositivo.**

1. Conecte el cable rojo (**+24 V CC**) del cable conector jack de alimentación de **+24 V CC** al cable de +24 V CC de la pared.
2. Conecte el cable negro (Tierra) del cable conector jack de alimentación de +24 V CC al cable de tierra de la pared.

Cable conector jack de alimentación de 24 V de CC

Rojo (+24 V CC)

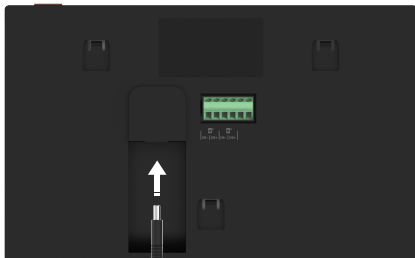
Negro (tierra)

Conectar a

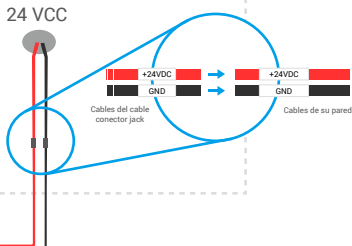
Alimentación en la pared

Cable de +24 V CC

Tierra



Lugar de instalación recomendado



**⚠ Advertencia:** Asegúrese de que todos los cables están bien conectados antes de conectar el otro extremo del cable conector jack de alimentación de 24 V CC al puerto de alimentación del monitor.

Diagrama de cableado 1-1

	Ø 2 x 0,75 mm <sup>2</sup>	Ø 2 x 1,5 mm <sup>2</sup>	Par trenzado
	0-50 m	0-100 m	Hasta 120 m
	1-10 m	1-10 m	1-10 m

## 2.1. Conexión del videoportero (monitor, panel del interfono)

Conecte adecuadamente los cables según el diagrama de cableado (1-1). Los terminales DB- y DB+ del monitor deben ir a los terminales DB- y DB+ del panel del interfono.

## 2.2. Conexión del cerradero eléctrico o cerradura

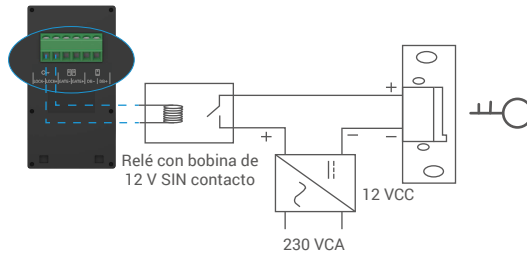
Conéctelo directamente a los terminales LOCK- y LOCK+ en la parte trasera del panel del interfono.

Para el cableado, consulte la etiqueta en la parte trasera del panel del interfono.

**i** Tenga en cuenta que esta función solo es válida si la pantalla muestra la señal de vídeo exterior. Aparecerá un indicador para confirmarlo.

**⚠ Importante:** Para que el cerradero eléctrico o la cerradura se puedan abrir mediante el videoportero, se deben cumplir estas dos condiciones.

1. El cerradero eléctrico o la cerradura deben tener memoria mecánica.
  2. La corriente que vaya al cerradero eléctrico o la cerradura no puede superar los 12 V/1,1 A
- Si la corriente que va al cerradero eléctrico o la cerradura supera los 12 V/1,1 A, haga lo siguiente.



### 2.3. Conexión de motores de puertas

Conecte directamente los cables del motor de la puerta a los terminales GATE- y GATE+ de la parte trasera del panel del interfono. El panel del interfono ofrece una conexión de contacto «seco», sin corriente eléctrica, para conectar el botón de la puerta automatizada.

- ⓘ Tenga en cuenta que esta función solo es válida si la pantalla muestra la señal de vídeo exterior. Aparecerá un indicador para confirmarlo.

**⚠ Importante:** Control de la puerta: Poder de corte: 12 V/2 A.

### 2.4. Encendido del monitor

Conecte el monitor a una toma eléctrica con el adaptador de corriente para encenderlo (CA 100- 240 V).

- ⓘ Cuando el monitor esté conectado a la corriente, la pantalla se encenderá automáticamente.

**⚠ Importante:** Si los cables de su hogar no se pueden conectar correctamente a los bloques de terminales de la parte trasera del dispositivo (monitor y panel del interfono), por ejemplo:

P: ¿Qué hacer cuando los cables tienen un diámetro demasiado grande, o son cables BVR, y no se pueden unir?

R: Le recomendamos probar alguna de las siguientes soluciones.

- **Opción 1:** Utilice un alicate pelacables para adaptar el grosor del cable.

Antes	Acción	Después
		 Conecte el extremo del cable al bloque de terminal

- **Opción 2:** Conecte los cables a los bloques de terminales usando los cables y los conectores de cables incluidos en el paquete.

Antes	Acción	Después
		 Conecte el extremo del cable al bloque de terminal

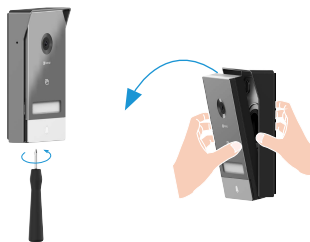
## 3. Instalación

### ⚠ Advertencias e instrucciones importantes:

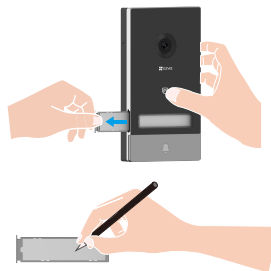
- Si prueba el producto antes de instalarlo, asegúrese de que no lo prueba con el panel del interfono y el monitor en la misma habitación para evitar que el videoportero emita un sonido estridente.
- No exponga las lentes del panel del interfono a la luz del sol directa o a una superficie reflectante.  
**Consejo: le recomendamos usar una funda protectora al hacer el cableado para evitar que se rompan cuando haga mal tiempo.**
- Para el modelo EZVIZ, y para sacar el máximo provecho de la función wifi del monitor, le recomendamos que compruebe si se puede acceder a la red wifi desde donde tiene pensado instalar el dispositivo.

### 3.1. Instalación del panel del interfono

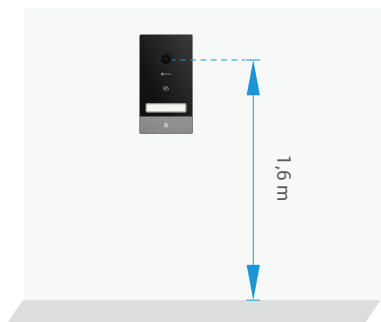
- 1 Saque los tornillos debajo del panel del interfono e inclínelo hacia adelante.



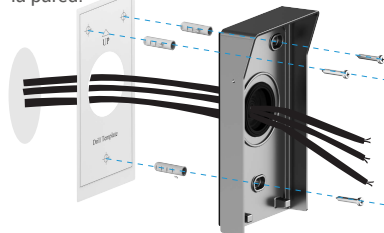
- 2 Saque el soporte del nombre, escriba el nombre en la tarjeta y vuelva a colocar el soporte.



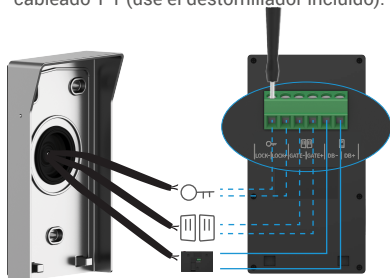
- 3 La lente del panel se debe colocar a una altura aproximada de 1,60 m.



- 4 Coloque la plantilla de perforación, pase los cables por los agujeros de la plantilla y la carcasa impermeable, y fije firmemente la carcasa impermeable con anclajes y tornillos a la pared.



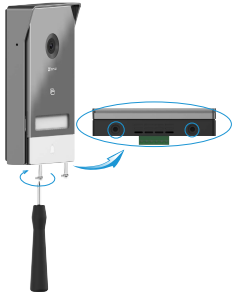
- 5 Conecte los cables a los bloques de terminales del panel del interfono según el diagrama de cableado 1-1 (use el destornillador incluido).



- 6 Encaje el panel del interfono en la carcasa impermeable.



- 7 Vuelva a instalar los tornillos de fijación con el destornillador (incluido).



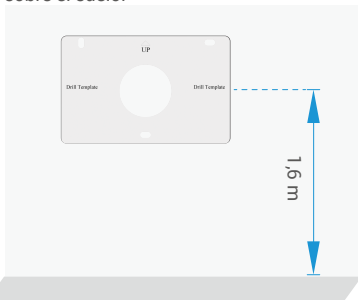
**Importante:** Para conseguir una mejor calidad de imagen, retire la película protectora del panel del interfono antes de usarlo.



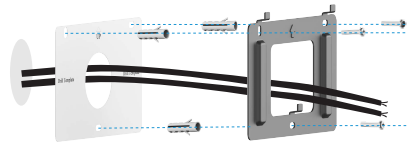
**Consejo:** Le recomendamos pasar los cables por una funda para protegerlos de los golpes y el tiempo.

### 3.2. Instalación del monitor

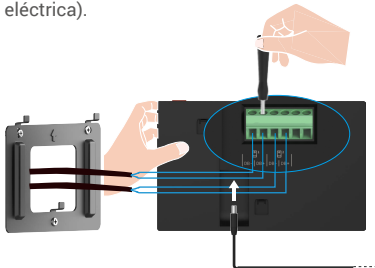
- 1 Coloque la plantilla de perforación para el monitor de modo que la pantalla del monitor esté a una altura de unos 1,60 m sobre el suelo.



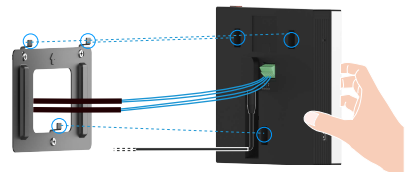
- 2 Pase los cables que vienen del panel del interfono por los agujeros de la plantilla de perforación y el soporte de pared, y fije el soporte de pared con anclajes y tornillos a la pared.



- 3 Conecte los cables que vienen de sus dos paneles del interfono y conecte el adaptador de corriente al puerto de alimentación en la parte trasera del monitor (sin enchufarlo a la toma eléctrica).



- 4 Coloque el monitor en el soporte de pared.



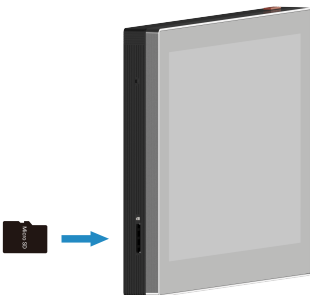
- 5 Enchufe el adaptador a la toma eléctrica.



**!** Advertencia: durante este paso, no conecte la fuente de alimentación a una toma eléctrica.

### 3.3. Instalación de una tarjeta micro-SD (opcional)

1. Inserte una tarjeta microSD (se vende por separado) en la ranura para tarjetas SD como se muestra en la figura siguiente.



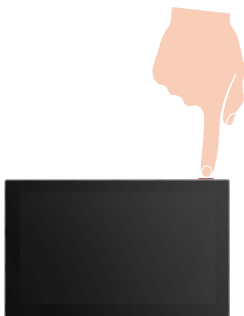
**i** Una vez insertada la tarjeta microSD, iníciela en la aplicación EZVIZ antes de usarla.

2. En la aplicación EZVIZ, pulse «Lista de grabaciones» en la interfaz «Configuración del dispositivo» para revisar el estado de la tarjeta SD.  
3. Si el estado de la tarjeta de memoria es «Sin inicializar», pulse para inicializarla.

**i** El estado cambiará a «Normal», lo que indica que ya puede guardar vídeos.

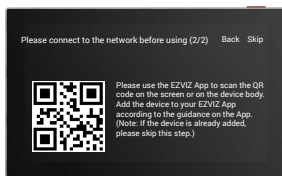
## 4. Conexión del videoportero EZVIZ a un smartphone

1. Pulse el «botón de encendido/apagado» para encender la pantalla.



2. Siga las indicaciones del asistente para conectar el monitor al wifi (recomendado).

3. En el smartphone, inicie sesión en su cuenta de la aplicación EZVIZ, y en la pantalla de Inicio pulse «+» en la esquina superior derecha para ir a la interfaz «Escanear código QR».
4. Escanee el código QR que aparece en la pantalla del monitor.



5. Siga las indicaciones del asistente de la aplicación EZVIZ para añadir el monitor a la aplicación EZVIZ.
  - 1) Si no ha podido conectar el monitor al wifi, o si se ha saltado este paso (paso 1/2 del monitor), puede usar la aplicación EZVIZ para terminar de configurar el wifi:
    - 1) Conecte su smartphone al wifi (recomendado)
    - 2) Inicie sesión en la aplicación EZVIZ, y escanee el código QR que aparece en el monitor.
    - 3) Siga el asistente de la aplicación EZVIZ para terminar la configuración del wifi y añadir el videoportero a la aplicación EZVIZ.

## 5. Configuración de las llaves electrónicas de identificación por radiofrecuencia

### 1) Añadir llaves electrónicas de identificación por radiofrecuencia:

Al encender el dispositivo por primera vez, es esencial que configure las llaves electrónicas en la aplicación EZVIZ:

1. Inicie sesión en la cuenta de su aplicación EZVIZ.
2. Vaya a la página de configuración del Panel del interfono, seleccione Configuración de desbloqueo > Gestión de tarjetas > Añadir tarjetas.
3. Establezca un nombre para la tarjeta y pulse en «Siguiente paso».
4. Indique el plazo de validez y haga clic en «Siguiente paso».
5. Ponga la llave electrónica de identificación por radiofrecuencia en la zona de lectura. El indicador del timbre parpadeará 3 veces, lo que indica que la llave se ha añadido correctamente.
6. Pulse en «Finalizar».

### 2) Eliminar llaves electrónicas de identificación por radiofrecuencia

1. Inicie sesión en la cuenta de su aplicación EZVIZ.
2. Vaya a la página de configuración del Panel del interfono, seleccione Configuración de desbloqueo > Gestión de tarjetas.
3. Pulse sobre la tarjeta que quiera eliminar y seleccione «Eliminar» -> «OK» para eliminarla.

## 6. Varios métodos de desbloqueo

### (1) Abrir la puerta mediante el monitor

1. Vaya al menú principal del monitor
2. Pulse o para abrir la cerradura o la puerta.

### (2) Abrir la puerta mediante la aplicación EZVIZ

1. Inicie sesión en la cuenta de su aplicación EZVIZ.
2. Vaya a la página de vista en directo del panel del interfono y pulse o para abrir la cerradura o la puerta.

### (3) Abrir la puerta mediante llaves electrónicas de identificación por radiofrecuencia

- **Abrir el cerradero eléctrico o la cerradura:**

Pase rápidamente la llave electrónica programada previamente por la zona de lectura de la identificación por radiofrecuencia. Se oirá un pitido breve para confirmar la apertura del cerradero eléctrico o la cerradura.

- **Abrir el motor de la puerta:**

Mantenga la llave electrónica al menos 3 segundos en la zona de lectura de identificación por radiofrecuencia. Se oirá un pitido breve para confirmar la apertura de la puerta.

- Tres pitidos breves indican un fallo al abrir la cerradura o la puerta.
- Por la seguridad del sistema, está prohibido utilizar dos paneles del interfono simultáneamente para abrir la cerradura.

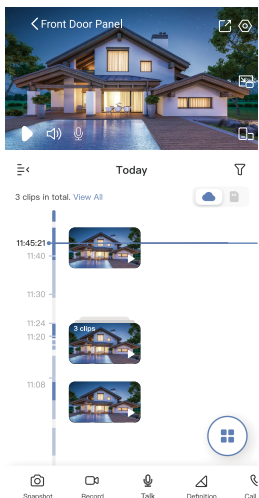
## Ver el dispositivo en la aplicación EZVIZ

- La interfaz de la aplicación puede variar en función de las actualizaciones de versión, por lo que prevalecerá la interfaz de la aplicación que haya instalado en su teléfono.






### 1. Vista en directo

Al iniciar la aplicación EZVIZ, aparecerá la página del dispositivo como se muestra a continuación.

Es posible visualizar y oír contenidos en directo; hacer instantáneas; grabar vídeos, y seleccionar la resolución de los vídeos en función las necesidades.



Icono	Descripción
	Compartir. Comparta su dispositivo.
	Ajustes. Ver o cambiar los ajustes del dispositivo.
	Ventana emergente. Visualice el vídeo reproducido sobre otra aplicación en uso.
	Visualización en pantalla completa. Pulse para visualizar el campo de visión a pantalla completa.
	Instantáneas. Tome una instantánea.
	Grabar. Inicie/detenga manualmente la grabación.
	Registro de llamadas. Visualizar los registros de llamadas.

Icono	Descripción
	Hablar. Pulse el icono y, seguidamente, siga las instrucciones en pantalla para hablar con las personas frente a la cámara o escucharlas.
	Cerradura. Pulse para abrir el cerradero eléctrico o la cerradura.
	Puerta. Pulse para abrir la puerta.
	Resolución. Seleccione la resolución de vídeo (Quad HD, Full HD o Hi-Def.).
	Multipantalla en directo. Pulsar para seleccionar el diseño de ventana.

 Deslice hacia la izquierda y la derecha en la pantalla para ver más iconos.

## 2. Ajustes


### 2.1 Panel del interfono (timbre)

Es posible establecer los parámetros del panel del interfono en la página de configuración.

Parámetro	Descripción
Nombre	Ver o tocar para personalizar el nombre de su dispositivo aquí.
Detección inteligente	Puede seleccionar distintos tipos de detección para el dispositivo.
Notificaciones	Puede gestionar el mensaje del dispositivo y la notificación de la aplicación EZVIZ.
Ajustes de audio	Puede configurar los parámetros de audio del dispositivo.
Ajustes de imagen	Puede configurar los parámetros de imagen relevantes para su dispositivo.
Ajustes de iluminación	Puede configurar los parámetros de iluminación del dispositivo.
Gestión de tarjetas	Puede gestionar las llaves electrónicas aquí.
Cloudplay	Puede suscribirse al servicio de almacenamiento en la nube y gestionarlo.
Lista de grabaciones	Puede visualizar el estado del almacenamiento de la tarjeta de memoria del dispositivo.
Configuración de seguridad	Puede personalizar la zona de privacidad aquí.
Información del dispositivo	Aquí puede ver la información del dispositivo.
Compartir dispositivo	Puede compartir el dispositivo con sus familiares o invitados.
Reiniciar dispositivo	Pulse para reiniciar el dispositivo.

## 2.2 Monitor

Es posible establecer los parámetros del monitor en la página de configuración.

Parámetro	Descripción
Nombre	Ver o tocar para personalizar el nombre de su dispositivo aquí.
Ajustes de audio	Puede encender o apagar el timbre en la pantalla o elegir las melodías del timbre.
Ajustes de la pantalla	Puede establecer el brillo de la pantalla y el tiempo de bloqueo automático de la pantalla.
Lista de grabaciones	Puede visualizar el estado del almacenamiento de la tarjeta de memoria del dispositivo.
Configuración de seguridad	Puede codificar sus vídeos con una contraseña de codificación.
Ajustes de red	Puede visualizar el nombre de la red wifi y el estado de conexión.  Si quiere cambiar el wifi del dispositivo, vaya a la pantalla y seleccione Configuración -> Red y tiempo -> Wifi actual, y pulse para seleccionar el wifi al que quiere conectarse.
Información del dispositivo	Aquí puede ver la información del dispositivo.
Reiniciar dispositivo	Pulse para reiniciar el dispositivo.
Eliminar dispositivo	Pulse para eliminar el dispositivo de la aplicación de EZVIZ.

## Conexión de EZVIZ

### 1. Utilice Alexa de Amazon

Estas instrucciones le permitirán controlar los dispositivos EZVIZ con Alexa de Amazon. Si se encuentra con algún problema durante el proceso, consulte la **Resolución de problemas**.

#### Antes de comenzar, asegúrese de que:

1. Los dispositivos EZVIZ están conectados a la aplicación EZVIZ.
2. En la aplicación EZVIZ, desactive «Cifrado de vídeo» y active «Audio» en la página de Ajustes del dispositivo.
3. Tiene un dispositivo habilitado para Alexa [como Echo Spot, Echo-Show, el nuevo Echo-Show, Fire TV (todas las generaciones), Fire TV Stick (solo la segunda generación) o Fire TV edición de televisión inteligente].
4. La aplicación Alexa de Amazon ya está instalada en su dispositivo inteligente y dispone de una cuenta creada previamente.

#### Para controlar los dispositivos EZVIZ con Alexa de Amazon:

1. Abra la aplicación Alexa y seleccione «Habilidades y juegos» en el menú.
2. En la pantalla de habilidades y juegos, busque «EZVIZ» y ahí lo encontrará.
3. Seleccione la habilidad de su dispositivo EZVIZ y, seguidamente, pulse **HABILITAR PARA USAR**.
4. Introduzca su nombre de usuario y contraseña de la cuenta de EZVIZ y pulse en **Iniciar sesión**.
5. Pulse el botón **Permitir** para permitir a Alexa acceder a su cuenta EZVIZ, de modo que Alexa pueda controlar sus dispositivos EZVIZ.
6. Verá «EZVIZ se ha añadido correctamente», y luego pulse en **Descubrir dispositivos** para permitir a Alexa descubrir todos sus dispositivos EZVIZ.
7. Vuelva al menú de la aplicación Alexa y seleccione «Dispositivos» y bajo los dispositivos verá todos sus dispositivos EZVIZ.

#### Control mediante comandos de voz

Descubra un nuevo dispositivo inteligente mediante el menú «Smart Home» en la aplicación Alexa o la función de control de voz de Alexa.

Una vez encontrado el dispositivo, puede controlarlo con su voz. Pronuncie algunas órdenes sencillas a Alexa.

## Responder al panel del interfono EZVIZ con Alexa

Después de conectar el panel del interfono EZVIZ a un dispositivo con Alexa, puede hablar con los visitantes a través de su dispositivo Echo o Fire TV.

Para hablar con los visitantes, puede decir:

- **Alexa, responde a [nombre del panel del interfono EZVIZ].**
- **Alexa, habla con [nombre del panel del interfono EZVIZ].**

**i** El nombre de su dispositivo, por ejemplo: «mostrar la cámara xxxx», se puede cambiar en la aplicación EZVIZ. Cada vez que cambie de nombre de dispositivo, tendrá que descubrir de nuevo el dispositivo para actualizar el nombre.

## Resolución de problemas

### ¿Qué hago si Alexa no encuentra mi dispositivo?

Compruebe que no haya ningún problema de conexión a internet.

Reinicie el dispositivo inteligente para que Alexa intente encontrarlo otra vez.

### ¿Por qué el estado del dispositivo aparece como «Desconectado» en Alexa?

Puede que el dispositivo se haya desconectado de la red. Reinicie el dispositivo inteligente y vuelva a buscarlo en Alexa. Compruebe que su router esté conectado a internet y vuelva a intentarlo.

**i** Para más información sobre los países donde Alexa de Amazon está disponible, consulte la página web oficial de Alexa de Amazon.

## 2. Utilice el Asistente de Google

Mediante el asistente de Google, puede activar su dispositivo EZVIZ y ver vídeo en directo pronunciando comandos de voz.

### Se requieren los siguientes dispositivos y aplicaciones:

1. Una aplicación EZVIZ funcional.
2. En la aplicación EZVIZ, desactive «Cifrado de vídeo» y active «Audio» en la página de Ajustes del dispositivo.
3. Un televisor con un Chromecast funcional conectado.
4. La aplicación Asistente de Google de su teléfono.

### Para comenzar, siga los siguientes pasos:

1. Configure el dispositivo de EZVIZ y asegúrese de que funcione correctamente en la aplicación.
2. Descargue la aplicación Google Home desde App Store o Google Play Store™ inicie sesión en su cuenta de Google.
3. En la pantalla Casa, pulse «+» en la esquina superior izquierda y seleccione «Configurar dispositivo» en la lista del menú para acceder a la interfaz de configuración.
4. Pulse **«Uso con Google»** y busque «EZVIZ», donde encontrará las habilidades de «EZVIZ».
5. Introduzca su nombre de usuario y contraseña de la cuenta de EZVIZ y pulse en **Iniciar sesión**.
6. Pulse el botón **Permitir** para permitir a Google acceder a su cuenta EZVIZ, de modo que Google pueda controlar sus dispositivos EZVIZ.
7. Pulse **«Volver a la aplicación»**.
8. Siga los pasos anteriores para completar la autorización. Cuando la sincronización se haya completado, el servicio EZVIZ aparecerá bajo la lista de servicios. Para ver la lista de dispositivos compatibles en su cuenta de EZVIZ, pulse el icono de servicio EZVIZ.
9. Ahora pruebe con algunas órdenes. Utilice el nombre de la cámara que haya creado al configurar el sistema.

Los usuarios pueden gestionar los dispositivos como entidades individuales o como grupos. Añadir dispositivos a una sala permite a los usuarios controlar un grupo de dispositivos a la vez utilizando un comando.

Visite el siguiente enlace para obtener más información:

<https://support.google.com/googlehome/answer/7029485?co=GENIE.Platform%3DAndroid&hl=en>

**i** Para obtener información adicional sobre el dispositivo, visite la página web [www.ezviz.com/es](http://www.ezviz.com/es).

# PRECAUCIONES DE SEGURIDAD

Cualquier daño causado por incumplir este manual anulará la garantía. ¡No asumimos ninguna responsabilidad por los daños que resulten en consecuencia!

No nos haremos responsables de ningún daño material o personal causado por un uso incorrecto o por no seguir las instrucciones de seguridad.

Este producto se ha fabricado cumpliendo con todas las instrucciones de seguridad. Para mantenerlo en buen estado y sacar el máximo provecho del producto, los usuarios deben seguir las instrucciones de seguridad y advertencias de este manual.



: Este símbolo indica que hay riesgo de descarga eléctrica o cortocircuito.

- Solo debe usar este producto con una tensión de entre: 100-240 voltios y 50-60 hercios.
- Nunca intente usar este dispositivo con una tensión distinta.
- Asegúrese de que todas las conexiones eléctricas del sistema se ajustan a las instrucciones de uso.
- En establecimientos comerciales, asegúrese de seguir las normativas de prevención de accidentes con instalaciones eléctricas.
- En colegios, centros de formación, talleres, etc., debe haber personal cualificado disponible para supervisar el uso del equipamiento electrónico.
- Debe seguir las instrucciones de uso de cualquier otro dispositivo conectado al sistema.
- Contacte con una persona con experiencia si tiene dudas sobre el uso o la seguridad del equipamiento.
- Nunca enchufe o desenchufe equipamiento eléctrico con las manos mojadas.
- Al instalar este producto, compruebe que los cables de alimentación no estén dañados.
- ¡Nunca cambie cables eléctricos dañados por su cuenta! En este caso, retírelos y llame a un experto.
- El suministro eléctrico debe estar cerca del dispositivo y se debe poder acceder fácilmente.
- Se debe poder acceder fácilmente a un conmutador (un interruptor, un disyuntor u otro dispositivo similar) y debe estar integrado en la instalación del cableado del equipo que está permanentemente conectado a la red.
- Para garantizar una buena ventilación del dispositivo, no obstruya la zona a su alrededor.
- No debe bloquear ni cubrir los orificios de ventilación con objetos como periódicos, manteles, cortinas, etc.
- No coloque llamas, como velas encendidas, sobre el dispositivo.
- Siga la temperatura de funcionamiento del producto.
- El dispositivo no debe exponerse a líquidos ni salpicaduras y no se debe colocar ningún objeto lleno de líquido sobre el dispositivo.

## Iniciativas sobre el uso de productos de vídeo

Estimados usuarios valiosos de EZVIZ,

La tecnología afecta todos los aspectos de nuestra vida. Como una empresa tecnológica orientada al futuro, somos cada vez más conscientes del papel que la tecnología desempeña en la mejora de la eficiencia y calidad de nuestra vida. Al mismo tiempo, también somos conscientes del posible daño de su uso inadecuado. Por ejemplo, los productos de video pueden grabar imágenes reales, completas y claras, por lo tanto, tienen un gran valor en la representación de los hechos. Sin embargo, la distribución, uso y/o procesamiento inadecuados de los registros de video pueden infringir la privacidad, los derechos legítimos e intereses de otras personas.

Comprometidos a innovar la tecnología para el bien, nosotros en EZVIZ abogamos sinceramente que cada usuario utilice los productos de video de manera adecuada y responsable, para crear colectivamente un ambiente positivo donde todas las prácticas y usos relacionados cumplan con las leyes y regulaciones aplicables, respeten los intereses y derechos individuales y promuevan la moralidad social.

Aquí están las iniciativas de EZVIZ a las que agradeceríamos su atención:

1. Cada individuo posee una expectativa razonable de privacidad, y el uso de productos de video no debe estar en conflicto con dicha expectativa razonable. Por lo tanto, se debe mostrar un aviso de advertencia que aclare el alcance de la vigilancia de manera razonable y efectiva al instalar productos de video en áreas públicas. Para áreas no públicas, los derechos e intereses de las personas involucradas deben evaluarse cuidadosamente, incluyendo, entre otros, la instalación de productos de video solo después de obtener el consentimiento de las partes interesadas y no instalar productos de video altamente invisibles sin el conocimiento de otros.

2. Los productos de video registran objetivamente imágenes de actividades reales en un tiempo y espacio específicos. Los usuarios deben identificar razonablemente a las personas y los derechos involucrados en este ámbito de antemano, para evitar cualquier infracción de retrato, privacidad u otros derechos legales de otros mientras se protegen a sí mismos a través de productos de video. Es importante destacar que, si decide habilitar la función de grabación de audio en su cámara, capturará sonidos, incluidas conversaciones, dentro del rango de monitoreo. Recomendamos encarecidamente una evaluación exhaustiva de las posibles fuentes de sonido en el rango de monitoreo, para comprender completamente la necesidad y la razonabilidad antes de activar la función de grabación de audio.

3. Los productos de video en uso generarán consistentemente datos de audio o visual de escenas reales, posiblemente incluyendo información biométrica como imágenes faciales, basados en la selección de características del producto por parte del usuario. Dichos datos pueden ser utilizados o procesados para su uso. Los productos de video son solo herramientas tecnológicas que no pueden practicar legal y moralmente los estándares para guiar el uso legal y adecuado de los datos. Son los métodos y propósitos de las personas que controlan y utilizan los datos generados los que marcan la diferencia. Por lo tanto, los controladores de datos no solo deben cumplir estrictamente con las leyes y regulaciones aplicables, sino también respetar plenamente las normas no obligatorias, incluyendo convenciones internacionales, estándares morales, normas culturales, orden público y costumbres locales. Además, siempre debemos priorizar la protección de la privacidad y los derechos de imagen, así como otros intereses razonables.

4. Los datos de video continuamente generados por los productos de video llevan los derechos, valores y otras demandas de varias partes interesadas. Por lo tanto, es extremadamente crucial garantizar la seguridad de los datos y proteger los productos de intrusiones maliciosas. Cada usuario y controlador de datos deberá tomar todas las medidas razonables y necesarias para maximizar la seguridad del producto y los datos, evitando la fuga de datos, la divulgación inadecuada o el uso indebido, incluyendo, entre otros, el establecimiento de control de acceso, la selección de un entorno de red adecuado donde se conecten los productos de video, y el establecimiento y optimización constante de la seguridad de la red.

5. Los productos de video han hecho grandes contribuciones para mejorar la seguridad de nuestra sociedad, y creemos que continuarán desempeñando un papel positivo en varios aspectos de nuestra vida diaria. Cualquier intento de abusar de estos productos violando los derechos humanos o involucrándose en actividades ilícitas contradice la esencia misma del valor en la innovación tecnológica y el desarrollo de productos. Animamos a cada usuario a establecer sus propios métodos y reglas para evaluar y monitorear el uso de productos de video, para garantizar que estos productos siempre se utilicen adecuadamente, con cuidado y con buena voluntad.