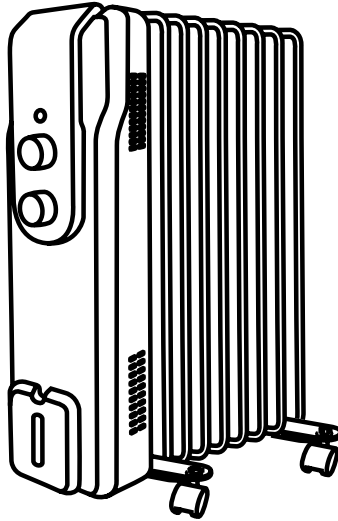


# SAIVOD



- ES Este producto está indicado únicamente en lugares abrigados o para una utilización puntual.
- PT Este produto é adequado apenas para espaços bem isolados ou utilização ocasional.
- EN This product is only suitable for well insulated spaces or occasional use.

**NSC-150-762 / NSC-200-962 / NSC-250-1162**

**RADIADOR DE ACEITE**



## **ESTE PRODUCTO SOLO ES ADECUADO PARA ESPACIOS BIEN AISLADOS O USO OCASIONAL.**

Lea atentamente las instrucciones antes de usarlo. Conserve las instrucciones adecuadamente.

1. El calefactor no debe colocarse inmediatamente debajo de una toma de corriente.
2. No utilice este calefactor en las inmediaciones de una bañera, una ducha o una piscina.
3. Este calefactor contiene una cantidad precisa de aceite especial. Las reparaciones que requieran la apertura del contenedor de aceite deben ser realizadas únicamente por el fabricante o su agente de servicio, quien debe ser contactado si hay una fuga de aceite.
4. Al desechar el calefactor, siga las normativas relativas a la eliminación de aceite.
5. Este aparato puede ser utilizado por niños de 8 años en adelante y por personas con capacidades físicas, sensoriales o mentales reducidas o falta de experiencia y conocimiento si han recibido supervisión o instrucciones sobre el uso seguro del aparato y comprenden los peligros que implica. Los niños no deben jugar con el aparato. La limpieza y el mantenimiento del usuario no deben ser realizados por niños sin supervisión.
6. Los niños menores de 3 años deben mantenerse alejados a menos que estén supervisados de forma continua. Los niños de entre 3 y menos de 8 años solo deben encender y apagar el aparato si ha sido colocado o instalado en su posición normal de funcionamiento prevista y han recibido supervisión o instrucciones sobre el uso seguro del aparato y comprenden los peligros que implica. Los niños de entre 3 y menos de 8 años no deben enchufar, regular ni limpiar el aparato ni realizar mantenimiento del usuario.
7. Los niños deben ser supervisados para asegurarse de que

no jueguen con el aparato.

8. Si el cable de alimentación está dañado, debe ser reemplazado por el fabricante, su agente de servicio o personas cualificadas de forma similar para evitar riesgos.
9. **PRECAUCIÓN:** algunas partes de este producto pueden calentarse mucho y causar quemaduras. Debe prestarse especial atención cuando haya niños y personas vulnerables presentes.



10. **ADVERTENCIA:** para evitar el sobrecalentamiento, no cubra el calefactor.

11. No lo utilice si hay signos visibles de daño en el calefactor.
12. Utilice este calefactor sobre una superficie horizontal y estable, o fíjelo a la pared, según corresponda.
13. **ADVERTENCIA:** no utilice este calefactor en habitaciones pequeñas cuando estén ocupadas por personas que no puedan abandonar la habitación por sí mismas, a menos que se les proporcione supervisión constante.
14. **ADVERTENCIA:** para reducir el riesgo de incendio, mantenga textiles, cortinas u otros materiales inflamables a una distancia mínima de 1 metro de la salida de aire.
15. No utilice este calefactor si se ha caído.

## **I. PRECAUCIONES**

1. Está estrictamente prohibido cubrir las rejillas de ventilación, y la máquina está estrictamente protegida contra la entrada de agua. No se debe secar ropa directamente sobre el calefactor de aceite eléctrico para evitar incendios.
2. El calefactor debe estar lleno de aceite especial. Si se necesita abrir el contenedor de aceite durante una reparación, el trabajo solo puede ser realizado por el

fabricante. Si se produce una fuga, contacte con el servicio postventa del fabricante.

3. La eliminación del equipo debe cumplir con las normativas pertinentes sobre descarga de aceite.
4. El calefactor no debe colocarse directamente debajo de la toma de corriente para su uso, y se deben instalar cables de conexión a tierra fiables y tomas de corriente especiales.
5. Cuando el calefactor no esté vigilado, o cuando termine de usarlo, salga o no lo vaya a usar durante mucho tiempo, apague primero el interruptor de encendido y luego desenchufe el cable de alimentación.
6. Limpie y realice el mantenimiento después de desenchufar el cable de alimentación y esperar a que el cuerpo se enfríe.
7. Si el cable flexible de alimentación está dañado, para evitar peligros debe ser reemplazado por un profesional del fabricante, su departamento de mantenimiento o un departamento similar.
8. El calefactor de aceite eléctrico debe colocarse sobre una superficie plana para su uso.
9. Cuando el calefactor esté funcionando, está estrictamente prohibido tocar su cuerpo para evitar quemaduras por alta temperatura; preste especial atención a los niños.
10. Está prohibido encender y apagar el calefactor enchufando y desenchufando el cable en lugar de utilizar el interruptor de encendido.
11. No opere el interruptor del calefactor ni desenchufe el cable de alimentación con las manos mojadas para evitar descargas eléctricas.
12. El calefactor de aceite eléctrico no tiene protección integral para niños o personas con discapacidades; los niños deben ser supervisados para asegurarse de que no jueguen con el calefactor.

13. Este producto es solo para uso en interiores y está prohibido su uso en exteriores.
14. No doble, tire ni enrede el cable de alimentación para evitar que se sobrecaliente.
15. No encienda la alimentación antes de que la máquina esté montada para evitar accidentes.
16. Este producto no es adecuado para personas con deficiencias físicas, sensoriales o intelectuales, o que carezcan de experiencia y sentido común.
17. Desenchufe el cable de alimentación antes de moverlo, y mueva la máquina después de que se haya enfriado. Debe tenerse cuidado al moverlo. No tire directamente del cable de alimentación para mover la máquina.
18. Este producto no debe colocarse junto a cortinas ni muebles interiores, sino a más de 1 metro de distancia de la pared y los muebles, y sin cubierta a menos de 1 metro por encima para facilitar la circulación del aire.
19. No lo utilice ni lo almacene en lugares húmedos o polvorientos durante mucho tiempo para evitar accidentes como corrosión de la carcasa externa o fugas e inductancia debido a la humedad.
20. No desmonte la máquina por su cuenta, ni modifique el producto de ninguna manera para evitar peligros.
21. Extraiga el cable de alimentación del compartimento antes de encender el aparato. Es normal que el producto emita un leve sonido y olor durante el calentamiento.
22. No utilice agua para enjuagar la máquina ni deje caer agua dentro de la cubierta del calefactor.
23. No cuelgue el cable de alimentación sobre la superficie de los disipadores de calor del calefactor para evitar quemaduras.

24. Si el calefactor está cubierto o mal colocado, puede provocar un incendio. Por lo tanto, no está permitido usar el calefactor con un programador, temporizador u otro dispositivo que pueda encenderlo automáticamente.
25. No use este calefactor cerca de bañeras, cabezales de ducha o piscinas.

## II. INTRODUCCIÓN DEL PRODUCTO

La serie de calefactor de aceite eléctrico de la empresa, fabricados con equipos avanzados y procesos de alta precisión, presentan un diseño atractivo, un rendimiento excelente, operación sencilla, uso seguro y alta eficiencia en la utilización del calor. Utilizan un aceite especial como medio conductor de calor, difunden el calor a través de aletas y calientan el aire, creando así un ambiente de trabajo y vida cálido durante el invierno, para que se sienta más cómodo y abrigado.

## III. CARACTERÍSTICAS DE RENDIMIENTO

Gran área de disipación de calor, disipación uniforme, baja temperatura superficial y buen rendimiento de temperatura constante.

Sin ruido, sin olor, sin llama abierta y buen nivel de seguridad.

El modelo mecánico se controla mediante un interruptor mecánico, lo que lo hace simple y conveniente de operar, con funciones de selección de potencia y regulación de temperatura.

Diseño de ruedas multidireccionales para facilitar el movimiento.

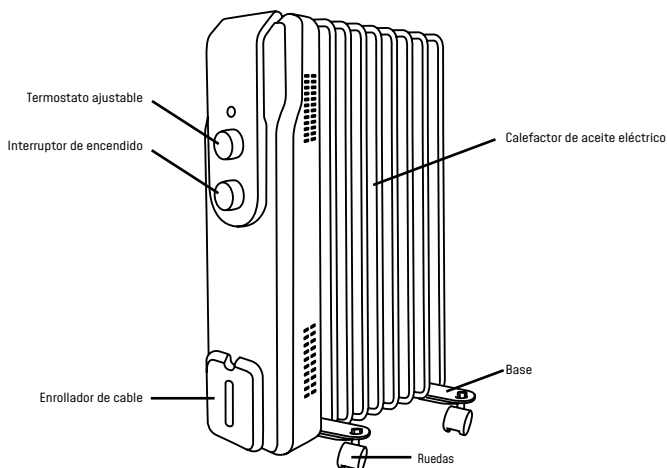
## IV. PARÁMETROS TÉCNICOS

Modelo	Especificación	Voltaje	Frecuencia	Potencia nominal
NSC-150-762	7 piezas	220-240V~	50-60Hz	1500W
NSC-200-962	9 piezas	220-240V~	50-60Hz	2000W
NSC-250-1162	11 piezas	220-240V~	50-60Hz	2500W

## V. LISTA DE EMPAQUE

Nombre	Cuerpo del calefactor de aceite eléctrico	Base	Ruedas
Cantidad	1 juego	2 piezas	4 piezas

## VI. DIAGRAMA DE ESTRUCTURA DEL PRODUCTO



## VII. Método de uso

1. Abra la caja, saque el cuerpo del aparato y confirme si el producto está intacto.
2. Antes de usarlo, asegúrese de que el voltaje nominal de la toma de corriente sea de 220-240V CA, que la corriente nominal sea superior a 15A y que haya un dispositivo de conexión a tierra confiable y seguro.
3. El calefactor de aceite eléctrico solo puede utilizarse después de haber instalado correctamente las ruedas. Consulte el Método de Instalación de ruedas.
4. **Método de uso del modelo:**

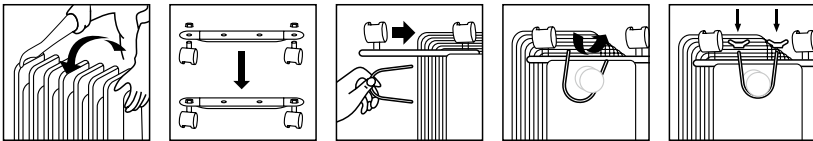
[1] Gire el termostato en el sentido de las agujas del reloj hasta el tope.

[2] Encienda el interruptor de alimentación para comenzar a calentar. Si necesita calentar rápidamente, ajuste el interruptor a la potencia máxima.

[3] Cuando la temperatura ambiente alcance el nivel deseado, puede ajustar el termostato hacia atrás hasta que escuche un "clic". En ese momento, el calefactor de aceite eléctrico entrará en un estado de temperatura constante y el termostato funcionará a medida que la temperatura suba y baje.

## VIII. Método de instalación

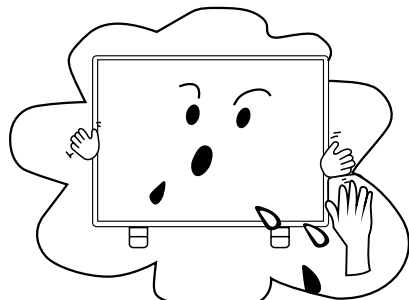
\*Método de instalación de ruedas:



1. Voltee el calefactor de aceite eléctrico boca abajo.
2. Fije la base de ruedas al cuerpo del calefactor de aceite eléctrico con soportes tipo cascada.
3. Instale las ruedas en la base.
4. Después de la instalación, dé vuelta al calefactor de aceite eléctrico con las ruedas tocando el suelo y déjelo reposar de 3 a 5 minutos antes de usarlo.

## IX. Mantenimiento

1. La limpieza externa debe hacerse después de apagar el interruptor, desenchufar el cable de alimentación y enfriar la máquina.
2. No lo utilice en ambientes de alta temperatura ni cerca de llamas abiertas para evitar decoloración o deformación del aparato.
3. Limpie y mantenga según lo indicado.
4. Después de la limpieza y el mantenimiento, coloque las piezas en la caja de empaque en el orden original.
5. Cuando el aparato no esté en uso, guárdelo en un lugar seco y bien ventilado, evitando aplastamientos o golpes.



Aceite de lámpara

Ácido

6. Esta máquina solo necesita limpieza y mantenimiento externo general, es decir, use un paño suave con detergente neutro para eliminar la suciedad de la superficie del aparato, y luego séquelo con un paño seco.
7. No lo enjuague directamente con agua.
8. No utilice disolventes, tolueno, lociones ácidas, aceite de lámpara ni trapos químicos para evitar decoloración o deterioro.

## REQUISITOS DE INFORMACIÓN PARA CALEFACTORES ELÉCTRICOS LOCALES

Datos de contacto		El Corte Inglés, S.A. Hermosilla,112-28009 Madrid, España			
Identificador(es) del modelo: NSC-150-7G2, NSC-200-9G2 y NSC-250-11G2					
Ítem	Símbolo	Valor	Unidad	Ítem	Unidad
<b>Salida de calor</b>				<b>Tipo de salida de calor / control de temperatura ambiente (seleccione uno)</b>	
Salida nominal de calor	Pnom	1,500 para NSC-150-7G2	kW	salida de calor de un solo nivel sin control de temperatura ambiente	[no]
		2,000 para NSC-200-9G2			
		2,500 para NSC-250-11G2			
Salida mínima de calor (indicativa)	Pmin	0,581 para NSC-150-7G2	kW	dos o más niveles manuales, sin control de temperatura ambiente	[no]
		0,766 para NSC-200-9G2			
		0,965 para NSC-250-11G2			
Salida máxima continua de calor	Pmax,c	1,458 para NSC-150-7G2	kW	con termostato mecánico de temperatura ambiente	[sí]
		1,959 para NSC-200-9G2			
		2,415 para NSC-250-11G2			
<b>Consumo de energía</b>				con termostato electrónico de temperatura ambiente	
En modo apagado	Po	0,50	W	control electrónico de temperatura ambiente más temporizador diario	[no]
En modo de espera	Psm	0,50	W	control electrónico de temperatura ambiente más temporizador semanal	[no]
En modo inactivo	Pidle	0,26	W	<b>Otras opciones de control (se pueden seleccionar múltiples)</b>	
En modo de espera de red	Pnsm	N/A	W	control de temperatura ambiente, con detección de presencia	[no]
Modo de espera con visualización de información o estado			[no]	control de temperatura ambiente, con detección de ventana abierta	[no]
Eficiencia energética estacional de calefacción en modo activo	$\eta_{s,on}$	85,5	%	opción de control a distancia	[no]
				control de arranque adaptativo	[no]
				limitación de tiempo de funcionamiento	[no]
				sensor de bulbo negro	[no]
				función de autoaprendizaje	[no]
				precisión del control	[no]



Cuando sea el momento de desechar el producto, por favor considere el impacto medioambiental y llévelo a un punto adecuado para reciclar. Los plásticos y metales utilizados en la construcción de este aparato pueden ser separados para permitir su reciclaje. Pregunte a su centro más cercano para más detalles. Todos nosotros podemos participar en la protección del medio ambiente.

El Real Decreto Legislativo 1/2007 de 16 de noviembre otorga a los bienes de naturaleza duradera una garantía legal de 3 años.

**Quedan excluidos de la garantía las averías o daños producidos por:**

- Instalación incorrecta (voltaje, presión de gas o agua, conexiones eléctricas o hidráulicas), reinstalaciones o amueblamientos efectuados por el consumidor sin aplicar las correctas instrucciones.
- Causas accidentales como caídas, golpes, vertido de líquidos, introducción de cuerpos extraños, así como cualquier otra de fuerza mayor.
- Uso negligente, inadecuado, o no doméstico como aparatos instalados en peluquerías, bares, restaurantes, hoteles, etc.
- La intervención o manipulación de servicios técnicos distintos a los oficiales de la marca.
- Corrosión y/o oxidación, ya sean causados por el uso y desgaste normal del aparato, o acelerados por condiciones ambientales adversas.
- Uso de accesorios o consumibles que no sean originales de la marca.

**Igualmente, quedan excluidos de la garantía:**

- Componentes expuestos a desgaste por el uso normal (lámparas, burletes, aislantes, tubos, desagües, etc.) a partir del sexto mes, salvo defecto de origen.
- Componentes no electromecánicos, estéticos, plásticos, cristales, abatibles, jaboneras, baldas, rejillas, etc.
- Servicios de conservación, limpieza, desatascos, cambio de sentido de puerta, eliminación de cuerpos extraños, obstrucciones, puesta a punto o recalibrado, etc.
- Productos informáticos: Eliminación de virus, restauración de programas por este motivo, o la reinstalación del disco duro por borrado del mismo.

## **ESTE PRODUTO É ADEQUADO APENAS PARA ESPAÇOS BEM ISOLADOS OU PARA USO OCASIONAL.**

Por favor, leia atentamente as instruções antes de utilizá-lo. Guarde as instruções adequadamente.

1. O aquecedor não deve ser colocado imediatamente abaixo de uma tomada elétrica.
2. Não utilize este aquecedor nas imediações de uma banheira, chuveiro ou piscina.
3. Este aquecedor está preenchido com uma quantidade precisa de óleo especial. Reparos que exijam a abertura do recipiente de óleo devem ser feitos apenas pelo fabricante ou por um agente de serviço autorizado, que deve ser contactado em caso de vazamento de óleo.
4. Ao descartar o aquecedor, siga as regulamentações relativas ao descarte de óleo.
5. Este aparelho pode ser utilizado por crianças a partir de 8 anos de idade e por pessoas com capacidades físicas, sensoriais ou mentais reduzidas, ou com falta de experiência e conhecimento, desde que supervisionadas ou devidamente instruídas quanto ao uso seguro do aparelho e compreendam os riscos envolvidos. As crianças não devem brincar com o aparelho. A limpeza e a manutenção não devem ser feitas por crianças sem supervisão.
6. Crianças com menos de 3 anos devem ser mantidas afastadas, a menos que estejam continuamente supervisionadas. Crianças com idade entre 3 e menos de 8 anos só devem ligar/desligar o aparelho se ele estiver instalado em sua posição normal de uso e se tiverem sido devidamente instruídas e supervisionadas sobre seu uso seguro, compreendendo os perigos envolvidos. Crianças com idade entre 3 e menos de 8 anos não devem conectar o aparelho na tomada, regular, limpar ou realizar manutenção.

7. As crianças devem ser supervisionadas para garantir que não brinquem com o aparelho.
8. Se o cabo de alimentação estiver danificado, deve ser substituído pelo fabricante, seu agente de serviço ou por uma pessoa qualificada para evitar riscos.
9. **CUIDADO** – Algumas partes deste produto podem ficar muito quentes e causar queimaduras. É necessária atenção especial quando houver crianças e pessoas vulneráveis presentes.



10. **AVISO:** Para evitar superaquecimento, não cubra o aquecedor.
11. Não utilize o aquecedor se houver sinais visíveis de danos.
12. Use o aquecedor sobre uma superfície horizontal e estável ou fixe-o na parede, conforme aplicável.
13. **AVISO:** Não utilize o aquecedor em ambientes pequenos ocupados por pessoas incapazes de sair por conta própria, a menos que haja supervisão constante.
14. **AVISO:** Para reduzir o risco de incêndio, mantenha têxteis, cortinas ou qualquer material inflamável a pelo menos 1 metro da saída de ar.
15. Não utilize este aquecedor se ele tiver caído.

## I. Precauções

1. É estritamente proibido cobrir as aberturas de ventilação e o equipamento deve ser protegido contra a entrada de água. Roupas não devem ser colocadas diretamente sobre o aquecedor elétrico a óleo para evitar risco de incêndio.
2. O aquecedor deve estar preenchido com óleo especial. Se for necessário abrir o recipiente de óleo para reparo, o serviço deve ser feito apenas pelo fabricante. Em caso de vazamento, contate o serviço pós-venda do fabricante.

3. O descarte do equipamento deve estar em conformidade com os regulamentos relacionados ao descarte de óleo.
4. O aquecedor não deve ser colocado diretamente sob a tomada de energia; fiosterra confiáveis e tomadas especiais devem ser utilizados.
5. Quando o aquecedor não estiver sob vigilância, ou após o uso, ao sair ou ao deixá-lo desligado por longos períodos, desligue o interruptor e retire o plugue da tomada.
6. A limpeza e manutenção devem ser feitas somente após desligar o aparelho e aguardar seu resfriamento.
7. Se o cabo flexível de alimentação estiver danificado, ele deve ser substituído por profissionais do fabricante ou departamento de manutenção autorizado.
8. O aquecedor elétrico a óleo deve ser colocado sobre uma superfície plana durante o uso.
9. Durante o funcionamento, é estritamente proibido tocar no corpo do aquecedor para evitar queimaduras por alta temperatura; atenção especial deve ser dada às crianças.
10. É proibido ligar ou desligar o aparelho conectando ou desconectando o cabo de alimentação em vez de usar o interruptor.
11. Não opere o interruptor do aquecedor nem toque no plugue com as mãos molhadas para evitar choque elétrico.
12. Este aquecedor elétrico a óleo não possui proteção abrangente para crianças ou pessoas com deficiência; a supervisão é obrigatória.
13. Este produto é destinado apenas ao uso interno e é proibido utilizá-lo ao ar livre.
14. Não dobre, puxe ou enrole o cabo de alimentação para evitar superaquecimento.
15. Não ligue o aparelho antes da montagem para evitar

acidentes.

16. Este produto não é adequado para pessoas com deficiências físicas, sensoriais, mentais ou com falta de experiência e bom senso.
17. Desconecte o plugue antes de mover o aparelho e aguarde o resfriamento. Cuidado ao movimentar. Não puxe o aparelho pelo cabo de energia.
18. Este produto não deve ser colocado próximo a cortinas e móveis internos, devendo ser mantido a mais de 1 metro de distância da parede e dos móveis, e em um local onde não haja nenhuma cobertura a menos de 1 metro acima dele, para facilitar a circulação de ar.
19. Evite o uso ou armazenamento prolongado em locais úmidos e empoeirados para prevenir corrosão, vazamentos ou problemas de isolamento.
20. Não desmonte o aparelho nem faça modificações para evitar riscos.
21. Retire totalmente o cabo da caixa de armazenamento antes de ligar o aparelho. É normal que o produto emita leves sons ou odores durante o aquecimento.
22. Não lave o aparelho com água nem deixe cair líquidos sobre sua cobertura.
23. Não pendure o cabo de alimentação nas aletas de aquecimento para evitar queimaduras.
24. Cobrir o aquecedor ou posicioná-lo incorretamente pode causar incêndios. Portanto, não utilize o aquecedor com programadores, temporizadores ou dispositivos automáticos de acionamento.
25. Não utilize este aquecedor próximo a banheiras, chuveiros ou piscinas.

## II. Introdução ao Produto

A série de aquecedores elétricos a óleo da empresa, fabricados com equipamentos avançados e processo refinado, possui design elegante, excelente desempenho, operação simples, uso seguro e alta eficiência térmica. Utilizam óleo especial condutor de calor como meio de transferência térmica, difundem o calor pelas aletas e aquecem o ar, criando assim um ambiente de trabalho e convivência agradável e aquecido para você durante o inverno rigoroso, proporcionando mais conforto e bem-estar!

## III. Características de desempenho

1. Grande área de dissipação de calor, dissipação uniforme, baixa temperatura superficial e bom desempenho de temperatura constante.
2. Sem ruído, sem odor, sem chama aberta e bom desempenho de segurança.
3. O tipo mecânico é controlado por interruptor mecânico, sendo simples e conveniente de operar, com funções de seleção de potência e regulação de temperatura.
4. Design com rodas omnidirecionais para fácil movimentação.

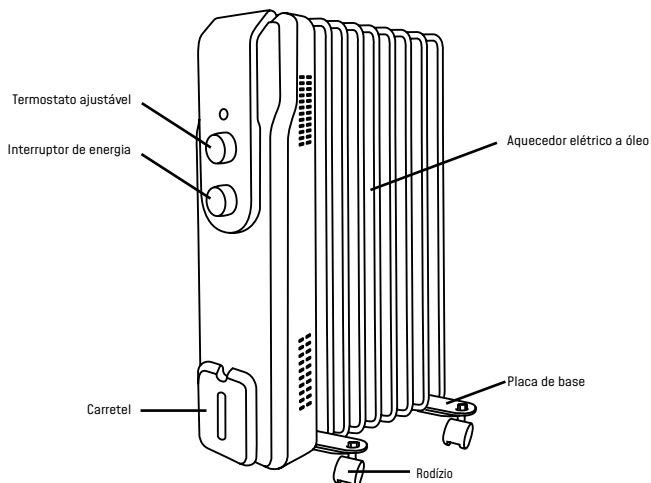
## IV. Parâmetros técnicos

Modelo	Especificação	Voltagem	Frequência	Potência nominal
NSC-150-762	7 peças	220-240V~	50-60Hz	1500W
NSC-200-962	9 peças	220-240V~	50-60Hz	2000W
NSC-250-1162	11 peças	220-240V~	50-60Hz	2500W

## V. Lista de embalagem

Nome	Corpo do aquecedor elétrico a óleo	Placa de base	Rodízio
Quantidade	1 conjunto	2 peças	4 peças

## VI. Diagrama da estrutura do produto



## VII. Método de uso

1. Abra a caixa de embalagem, retire o corpo e confirme se o produto está intacto.
2. Antes de usar, certifique-se de que a voltagem nominal da tomada seja 220-240V AC, que a corrente nominal seja superior a 15A e que haja um dispositivo de aterramento seguro e confiável.
3. O aquecedor elétrico a óleo só pode ser usado após a instalação correta dos rodízios. Consulte o Método de Instalação dos Rodízios.
4. Método de uso do tipo:

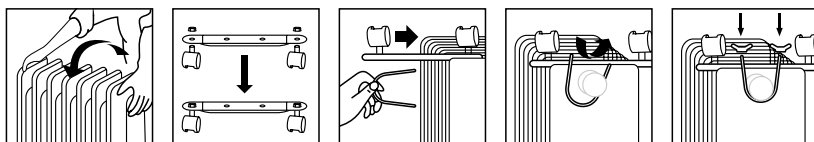
[1] Gire o termostato no sentido horário até o máximo.

[2] Ligue o interruptor de energia para iniciar o aquecimento. Se precisar aquecer rapidamente, ajuste o interruptor de energia para a potência máxima.

[3] Quando a temperatura ambiente atingir o valor desejado, ajuste o termostato para trás até ouvir um "clique". Neste momento, o aquecedor elétrico a óleo entrará em estado de temperatura constante e o termostato funcionará de acordo com a variação da temperatura.

## VIII. Método de instalação

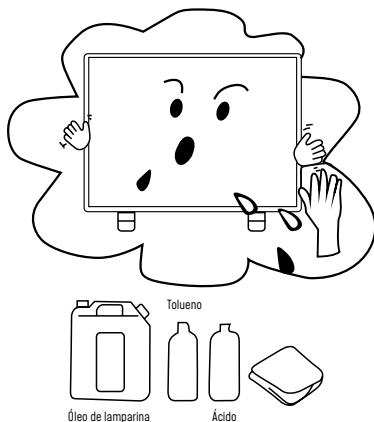
\*Método de instalação dos rodízios:



1. Vire o aquecedor elétrico a óleo com a parte inferior para cima.
2. Fixe a placa do rodízio ao corpo do aquecedor elétrico a óleo usando os suportes tipo cascata.
3. Instale os rodízios na base.
4. Após a instalação, vire o aquecedor com os rodízios no chão e deixe em repouso por 3 a 5 minutos antes de usar.

## IX. Manutenção

1. A limpeza externa deve ser feita após desligar o interruptor, desconectar o plugue da tomada e aguardar o resfriamento do aparelho.
2. Não utilize o aparelho em ambientes de alta temperatura ou com chama aberta para evitar descoloração ou deformação.
3. Limpe e mantenha conforme ilustrado.
4. Após a limpeza e manutenção, guarde as peças na caixa de embalagem na ordem original.
5. Quando não estiver em uso, armazene o aparelho em local seco, bem ventilado e evite esmagamento ou impactos.



6. Esta máquina requer apenas limpeza e manutenção externa geral, ou seja, usar um pano macio com detergente neutro para remover sujeira da superfície e depois secar com pano seco.
7. Não lave diretamente com água.
8. Não utilize diluentes, tolueno, loções ácidas, óleo de lamparina ou panos com produtos químicos para evitar descoloração ou deterioração.

## REQUISITOS DE INFORMAÇÃO PARA AQUECEDORES ELÉTRICOS DE AMBIENTE LOCAIS

Detalhes de contato		El Corte Inglés, S.A. Hermsilla, 112-28009 Madrid, Espanha			
Identificador(es) do modelo: NSC-150-762, NSC-200-962 e NSC-250-1162					
Item	Símbolo	Valor	Unidade	Item	Unidade
Saída de calor				Tipo de saída de calor / controle de temperatura ambiente (selecionar uma)	
Saída nominal de calor	Pnom	1,500 para NSC-150-762	kW	Saída de aquecimento de estágio único e sem controle de temperatura ambiente	[não]
		2,000 para NSC-200-962			
		2,500 para NSC-250-1162			
Saída mínima de calor (indicativa)	Pmin	0,581 para NSC-150-762	kW	dois ou mais estágios manuais, sem controle de temperatura ambiente	[não]
		0,766 para NSC-200-962			
		0,965 para NSC-250-1162			
Saída contínua máxima de calor	Pmax.c	1,458 para NSC-150-762	kW	com termostato mecânico de temperatura ambiente	[sim]
		1,959 para NSC-200-962			
		2,415 para NSC-250-1162			
Consumo de energia				com controle eletrônico de temperatura ambiente	[não]
Em modo desligado	Po	0,50	W	controle eletrônico de temperatura ambiente + temporizador diário	[não]
Em modo de espera	Psm	0,50	W	controle eletrônico de temperatura ambiente + temporizador semanal	[não]
Em modo inativo	Pidle	0,26	W	Outras opções de controle (múltiplas seleções possíveis)	
Em espera na rede	Pnsm	N/A	W	controle de temperatura ambiente, com detecção de presença	[não]
Modo de espera com exibição de informação ou status			[não]	controle de temperatura ambiente, com detecção de janela aberta	[não]
Eficiência energética sazonal de aquecimento de ambiente em modo ativo	$\eta_{s,0n}$	85,5	%	opção de controle à distância	[não]
				controle de início adaptativo	[não]
				limitação de tempo de funcionamento	[não]
				sensor de bulbo negro	[não]
				funcionalidade de autoaprendizagem	[não]
				precisão do controle	[não]



Quando for necessário eliminar o produto, por favor considere o impacto ambiental e leve a um ecoponto adequado para reciclar. Os plásticos e metais utilizados na construção deste equipamento podem ser separados para permitir a sua reciclagem. Pergunte no centro de reciclagem que lhe está mais próximo, para mais detalhes. Todos nós podemos participar na protecção do meio ambiente.

O Real Decreto Legislativo 84/2021 de 16 de novembro (legislação espanhola) outorga aos bens de natureza duradoura uma garantia legal de 3 anos.

**Ficam excluídos desta cláusula de garantia as avarias ou danos produzidos por:**

- Instalação incorreta [tensão, pressão de gás ou de água, conexões elétricas ou hidráulicas], reinstalações ou colocações de móveis feitas pelo consumidor sem aplicar as instruções corretas.
- Causas acidentais como quedas, golpes, derrame de líquidos, introdução de corpos estranhos, assim como qualquer outra causa de força maior.
- Uso negligente, inadequado, ou não doméstico como aparelhos instalados em cabeleireiros, bares, restaurantes, hotéis, etc.
- A intervenção ou manipulação por serviços técnicos distintos aos oficiais da marca.

Corrosão e/ou oxidação, tanto os causados pelo uso e desgaste normal do aparelho, como os acelerados por condições ambientais adversas.

- Uso de acessórios ou produtos consumíveis que não sejam originais da marca.

**Também ficam excluídos da garantia:**

- Componentes expostos ao desgaste pelo uso normal (candeeiros, artigos para calafetar, isolantes, tubos, sistemas de escoamento de águas, etc.) a partir do sexto mês, exceto defeito de origem.
- Componentes não eletromecânicos, estéticos, plásticos, vidros, rebatíveis, saboneteiras, prateleiras, grelhas, etc.
- Serviços de conservação, limpeza, desentupimentos, mudança da direção de abertura de portas, eliminação de corpos estranhos, obstruções, revisões de funcionamento ou recalibragens, etc.
- Produtos informáticos: Eliminação de vírus, restauração de programas por este motivo, ou a reinstalação do disco rígido por se ter apagado o seu conteúdo.

## **THIS PRODUCT IS ONLY SUITABLE FOR WELL INSULATED SPACES OR OCCASIONAL USE.**

Please read the instructions carefully before using it. Please keep the instructions properly.

1. The heater must not be located immediately below a socket-outlet.
2. Do not use this heater in the immediate surroundings of a bath, a shower or a swimming pool.
3. This heater is filled with a precise quantity of special oil. Repairs requiring opening of the oil container are only to be made by the manufacturer or his service agent who should be contacted if there is an oil leak.
4. When scrapping the heater, follow the regulations concerning the disposal of oil.
5. This appliance can be used by children aged from 8 years and above and persons with reduced physical, sensory or mental capabilities or lack of experience and knowledge if they have been given supervision or instruction concerning use of the appliance in a safe way and understand the hazards involved. Children shall not play with the appliance. Cleaning and user maintenance shall not be made by children without supervision.
6. Children of less than 3 years should be kept away unless continuously supervised. Children aged from 3 years and less than 8 years shall only switch on/off the appliance provided that it has been placed or installed in its intended normal position and they have been given supervision or instruction concerning use of the appliance in safe way and understand the hazards involved. Children aged from 3 years and less than 8 years shall not plug in, regulate and clean the appliance or perform user maintenance.
7. Children should be supervised to ensure that they do not play with the appliance.

8. If the supply cord is damaged, it must be replaced by the manufacturer, its service agent or similarly qualified persons in order to avoid a hazard.
9. **CAUTION** – Some parts of this product can become very hot and cause burns. Particular attention has to be given where children and vulnerable people are present.



10. **WARNING:** In order to avoid overheating, do not cover the heater.
11. Do not use if there are visible signs of damage to the heater.
12. Use this heater on a horizontal and stable surface, or fix it to the wall, as applicable.
13. **WARNING:** Do not use this heater in small rooms when they are occupied by persons not capable of leaving the room on their own, unless constant supervision is provided.
14. **WARNING:** To reduce the risk of fire, keep textiles, curtains, or any other flammable material a minimum distance of 1 m from the air outlet.
15. Do not use this heater if it has been dropped.

## **I. Precautions**

1. It is strictly forbidden to cover the venting holes, and the machine is strictly protected from water ingress. Clothing should not be baked directly on the electrical oil heater to prevent fire.
2. The heater should be filled with special oil. If the oil container needs to be opened during repairs, the work can only be done by the manufacturer. If leakage occurs, contact the after-sales service agent of the manufacturer.
3. The discarding of equipment should comply with the relevant regulations of oil discharge.
4. The heater shall not be directly placed under the power

socket for use, and reliable grounding wires and special sockets must be installed.

5. When the heater is not under guard, or when you finish using it, go out or do not use it for a long time, turn off the power switch first, and then unplug the power plug.

6. Clean and maintain after first pulling out the power plug and waiting for the body to cool.

7. If the flexible wire of the power supply is damaged, in order to avoid danger, it must be replaced by the professional of the manufacturer, its maintenance department or similar department.

8. The electrical oil heater must be placed on a flat surface for use.

9. When the heater is working, it is strictly forbidden to touch its body to prevent high temperature burns; please pay special attention to children.

10. It is forbidden to switch on and off the heater by plugging and unplugging power cord plug instead of power switch.

11. Do not operate the heater switch or unplug the power cord plug with wet hands to prevent electric shock.

12. There is no comprehensive protection for children or persons with disabilities in the electrical oil heater; children should be supervised to ensure that they do not play with the heater.

13. This product is only suitable for indoor use and is forbidden to be used outside.

14. Do not bend, pull or tangle the power cord to prevent it from overheating.

15. Please do not turn on the power supply before the machine is assembled to avoid accidents.

16. This product is not suitable for people with physical, sensory or intellectual deficiencies or those who lack experience and

common sense.

17. Unplug the power plug before moving, and move the machine after cooling. Care must be taken when moving. Do not pull the power cord directly to move the machine.

18. This product should not be placed next to curtains and indoor furniture, but should be placed more than 1 meter away from the wall and furniture and where there is no cover within 1 meter of its top to facilitate air circulation.

19. Do not use or store it in a humid and dusty place for a long time to avoid accidents such as corrosion of the outer casing or leakage and inductance due to moisture.

20. Do not disassemble the machine at will, and do not modify the product in any way to avoid danger.

21. Pull out the power cord from the power cord box before turning on the power. It is normal for the product to have a slight sound and odor during heating.

22. Do not use water to rinse the machine and do not drop water into the heater cover.

23. Do not hang the power cord on the surface of the heater's heat sinks to prevent burns.

24. If the heater is covered or improperly placed, it can cause fire. Therefore, it is not allowed to use the heater with a programmer, timer or any other device that can automatically turn on the power.

25. Do not use this heater around bathtubs, sprinkle heads or swimming pools.

## II. Product introduction

The Company's series of electrical oil heaters, made of advanced equipment and process seiko, are generous in shape, excellent in performance, simple in operation, safe in use and efficient in heat utilization. They use special heat conducting oil as heat conducting medium, diffuse heat through heat sinks and heat air, thus creating a warm working and living environment for you in cold winter to make you feel more comfortable and warm!

## III. Performance characteristics

1. Large heat dissipation area, uniform heat dissipation, low surface temperature and good constant temperature performance.
2. No noise, no odor, no open fire and good safety performance.
3. The mechanical type is controlled by mechanical switch which is simple and convenient to operate and has the functions of power selection and temperature regulation, etc.
4. Omni-directional wheel design for easy movement.

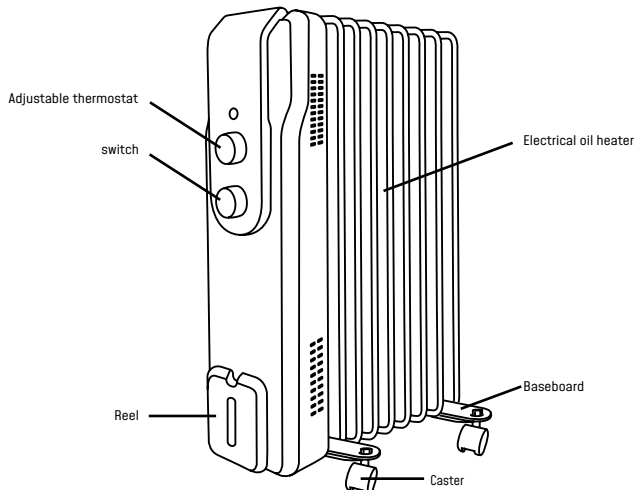
## IV. Technical parameters

Model	Specification	Voltage	Frequency	Rated power
NSC-150-762	7 pins	220-240V~	50-60Hz	1500W
NSC-200-962	9 pins	220-240V~	50-60Hz	2000W
NSC-250-1162	11 pins	220-240V~	50-60Hz	2500W

## V. Packing list

Name	Electrical oil heater body	Baseboard	Caster
Qty	1 set	2 pcs.	4 pcs.

## VI. Product structure diagram

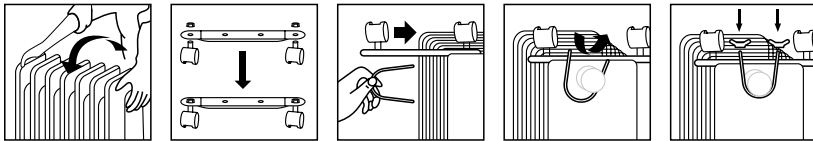


## VII. Method of use

1. Open the packing box, take out the body and confirm whether the product is intact.
2. Before use, please make sure that the rated voltage of the power socket is 220-240V AC, the rated current is greater than 15A and there is a reliable and safe grounding device.
3. The electrical oil heater can only be used after the casters are properly installed. Refer to Caster Installation Method.
4. Method of using the type:
  - [1] Rotate the thermostat clockwise to the top
  - [2] Turn on the power switch to start heating. If you need to heat up quickly, adjust the power switch to the highest power.
  - [3] When the room temperature meets your needs, you can adjust the thermostat back until hear "click". At this time, the electrical oil heater will enter a constant temperature state and the thermostat will operate as the temperature rises and falls.

## VIII. Installation method

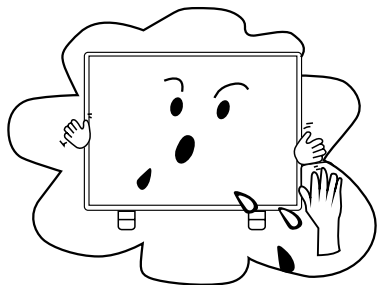
\*Installation method of casters:



1. Invert the electrical oil heater with bottom up.
2. Fix the caster board on the electrical oil heater body with waterfall holders.
3. Install the casters on the baseboard.
4. After installation, turn the electrical oil heater over with casters on the ground and rest it for 3 to 5 minutes before use.

## IX. Maintenance

1. External cleaning must be done after the switch is turned off, the power plug is unplugged and the machine is cooled.
2. Do not use it in a high temperature environment or in an open flame to avoid discoloration or deformation of the machine.
3. Clean and maintain as shown.
4. After cleaning and maintenance, put the parts into the packing box in the original packaging order.
5. When the machine is not in use, store it in a place with good dry and ventilated conditions and avoid crushing and collision.
6. This machine only needs the general external cleaning



and maintenance, namely, use a soft cloth with a neutral detergent to remove dirt from the surface of the machine, and then dry it with a dry cloth.

7. Do not rinse it directly with water.

8. Do not use thinner, toluene, acid lotion, lamp oil or chemical rag to avoid discoloration or deterioration.

**INFORMATION REQUIREMENTS FOR ELECTRIC LOCAL SPACE HEATERS**

Contact details	El Corte Inglés, S.A. Herosilla,112-28009 Madrid, España				
Model identifier(s): NSC-150-7G2 /NSC-200-9G2 /NSC-250-11G2					
Item	Symbol	Value	Unit	Item	Unit
<b>Heat output</b>			<b>Type of heat output / room temperature control (select one)</b>		
Nominal heat output	Pnom	1.500 for NSC-150-7G2	kW	single stage heat output and no room temperature control	[no]
		2.000 for NSC-200-9G2			
		2.500 for NSC-250-11G2			
Minimum heat output (indicative)	Pmin	0.581 for NSC-150-7G2	kW	two or more manual stages, no room temperature control	[no]
		0.766 for NSC-200-9G2			
		0.965 for NSC-250-11G2			
Maximum continuous heat output	Pmax,c	1.458 for NSC-150-7G2	kW	with mechanic thermostat room temperature	[yes]
		1.959 for NSC-200-9G2			
		2.415 for NSC-250-11G2			
<b>Power consumption</b>			with electronic thermostat room temperature		
In off mode	Po	0.50	W	electronic room temperature control plus day timer	[no]
In standby mode	Psm	0.50	W	electronic room temperature control plus week timer	[no]
In idle mode	Pidle	0.26	W	Other control options (multiple selections possible)	
In network standby	Pnsm	N/A	W	room temperature control, with presence detection	[no]
Standby mode with display of information or status			[no]	room temperature control, with open window detection	[no]
Seasonal space heating energy efficiency in active mode	$\eta_{s,on}$	85.5	%	distance control option	[no]
	l			adaptive start contro	[no]
				working time limitation	[no]
				black bulb sensor	[no]
				self-learning functionality	[no]
				control accuracy	[no]



When the time comes to eliminate this product, please consider the environmental impact and take it to recognized recycling facility instead of disposing it with general household waste. Take the equipment to a waste disposal site. Plastic and metal parts that are used in the construction of this appliance can be separated into pure grade which allow recycling. Ask to your service centre for details. Every one of us can participate on the environmental protection.

Royal Decree-Law 1/2007, of 16 November, grants goods of a durable nature a legal guarantee of 3 years.

**Damage or faults caused by the following are excluded from the guarantee:**

- Incorrect installation (voltage, gas or water pressure, electrical or water connections), reinstallations or housings made by the consumer without applying the correct instructions.
- Accidental causes such as falls, knocks, contact with liquids, insertion of foreign bodies, or any other cause of force majeure.
- Negligent, inadequate or non-domestic use, such as appliances installed in hairdressers, bars, restaurants, hotels, etc.
- Manipulation by technical services other than the official ones of the brand.
- Corrosion and/or rust caused by the normal wear and tear of the appliance or accelerated by adverse environmental conditions.
- Use of accessories or consumables which are not the original ones of the brand.

**The following are also excluded from the guarantee:**

- Components exposed to wear and tear due to normal use (light bulbs, seals, insulators, tubes, drains, etc.), from the sixth month, save manufacturing defects.
- Non-electromechanical components, aesthetic, plastic, glass or folding components, soap dishes, shelves, grilles, etc.
- Conservation services, cleaning, unblocking, change of direction of door, removal of foreign bodies, obstructions, recalibration or fine-tuning, etc.
- Computer products: Elimination of viruses, restoration of programs for this reason, or the reinstallation of the hard disk because it has been wiped.



**ES** Este artículo dispone de una garantía de 3 años en los términos y condiciones expresados en la Ley 1/2007. Para cualquier aclaración sobre el aparato adquirido, acuda a su centro El Corte Inglés, Hipercor o Supercor.  
Tel. Asistencia: [+34] 900 363 900.

**PT** Este artigo está coberto por uma garantia de 3 anos nos termos e condições estipulados na DL 84/2021. Para qualquer esclarecimento sobre o aparelho adquirido, contacte com o seu centro El Corte Inglés.  
Tel. Assistentia: [+34] 900 363 900.

**EN** This article is guaranteed for 3 years, in the terms and conditions set out in Act 1/2007 (Spanish legislation). For any queries related to the device purchased, consult El Corte Inglés, Hipercor or Supercor.  
Tel. Assistance: [+34] 900 363 900.

NSC-150-7G2: 220-240 V~ 50 - 60 Hz 1500 W

NSC-200-9G2: 220-240 V~ 50 - 60 Hz 2000 W

NSC-250-11G2: 220-240 V~ 50 - 60 Hz 2500 W

El Corte Inglés S.A.  
Hermosilla 112, 28009 Madrid  
España / Espanha / Spain NIF: A-28017895  
clientes@elcorteingles.es  
Fabricado en China / Fabricado na China  
Made in China.  
elcorteingles.es

