



---

## **INSTRUCCIONES DE USO**

Lavadora  
ES

**WM76S**  
W1094W

# Tabla de contenidos

<b>Introducción</b> .....	<b>3</b>	<b>Pasos de lavado (1 – 8)</b> .....	<b>34</b>
<b>Advertencias de seguridad</b> .....	<b>4</b>	PASO 1: Clasifique la ropa .....	34
<b>Antes del primer uso del electrodoméstico</b> .....	<b>10</b>	PASO 2: Encender el interruptor principal ...	34
Embalaje .....	10	PASO 3: Abra la puerta de la lavadora y cargue la ropa .....	34
Protección en transporte .....	10	PASO 4: Agregue el detergente y el suavizante .....	34
Limpieza .....	11	PASO 5: Seleccione un programa .....	36
Apertura de la puerta .....	11	PASO 6: Seleccione los ajustes de programa .....	40
<b>Instalación y conexión</b> .....	<b>12</b>	PASO 7: Active el lavado .....	44
Selección del lugar .....	12	PASO 8 : Fin du programme .....	45
Instalación de la lavadora .....	12	<b>Ajustes del aparato</b> .....	<b>47</b>
Instalación empotrada .....	16	Ajustes del sistema .....	47
Traslado (movimiento) de la lavadora y transporte repetido .....	17	<b>Limpieza y mantenimiento</b> .....	<b>51</b>
Conexión a la toma de agua .....	19	Limpieza de la bandeja del dispensador .....	51
Conexión del tubo de desagüe .....	20	Limpieza del filtro .....	52
Conexión a la red eléctrica .....	21	Limpieza del exterior del aparato .....	53
Cuidado de la ropa ASKO - Ayudantes ocultos (Hidden helpers) .....	22	Limpieza del interior del aparato para quitar malos olores .....	53
<b>Descripción de la lavadora</b> .....	<b>23</b>	Si usa agua dura .....	53
Dispensador de detergente .....	23	<b>Errores: ¿Qué debo hacer?</b> .....	<b>54</b>
<b>Ajustes iniciales antes del uso</b> .....	<b>24</b>	Abrir manualmente la puerta de la lavadora .....	57
Conexión del dispositivo y la aplicación ConnectLife .....	26	Visualización de errores .....	58
<b>Consejos antes del lavado</b> .....	<b>29</b>	<b>Servicio técnico</b> .....	<b>62</b>
Clasificación de las prendas .....	29	Antes de llamar al servicio técnico .....	62
Prendas .....	29	<b>Datos técnicos</b> .....	<b>64</b>
Símbolos de lavado .....	30	Enlace a la base de datos EU EPREL .....	64
Tipos de prendas .....	31	Aviso de licencia de la tipografía .....	64
Ahorro de tiempo y energía .....	31	Declaración de conformidad .....	65
Economía y eficiencia .....	31	<b>Tabla de valores de consumo</b> .....	<b>66</b>
Detergentes .....	32	<b>Tabla de opciones</b> .....	<b>69</b>
Accesorios de dosificación .....	32	<b>ELIMINACIÓN</b> .....	<b>70</b>
Manchas .....	32		
Teñir ropa .....	32		

## Estimado cliente:

Le agradecemos que haya adquirido el producto ASKO de calidad.

Esperamos que cumpla con todas sus expectativas. El diseño escandinavo combina líneas simples, funcionalidad cotidiana y alta calidad, sellos distintivos de todos nuestros productos y motivo por el que son ampliamente reconocidos en todo el mundo.

Le recomendamos que lea el manual del usuario antes de utilizar la lavadora por primera vez. El manual del usuario también incluye información sobre cómo proteger el medioambiente.

## En el manual aparecerán algunos símbolos cuyos significados son los siguientes:

### ¡INFORMACIÓN!

Información, consejo, sugerencia o recomendación

### ¡ADVERTENCIA!

Advertencia de peligro general

### ¡DESCARGA ELÉCTRICA!

Advertencia de peligro de descarga eléctrica

### ¡SUPERFICIE CALIENTE!

Advertencia de peligro de superficie caliente

### ¡PELIGRO DE FUEGO!

Advertencia por riesgo de incendio

Instrucciones originales

**GUARDE ESTAS INSTRUCCIONES!**

## Información general




**Lea las instrucciones de uso y guárdelas en un lugar seguro.**

- **Por favor, no use la lavadora sin leer y entender estas instrucciones o usarla por primera vez.**
- Este aparato no está diseñado para ser usado por personas (incluyendo niños) con capacidades físicas, sensoriales o mentales limitadas, o con falta de experiencia o conocimiento, a menos que sean vigilados o informados adecuadamente sobre el uso de este aparato por parte de una persona responsable de su seguridad.
- **El incumplimiento de las instrucciones de uso o el uso inadecuado** de la lavadora puede dañar la ropa o el artefacto, o causar lesiones al usuario. Mantenga el manual de instrucciones a mano, cerca de la lavadora.
- Las instrucciones de uso también están disponibles en nuestro sitio web: [www.asko.com](http://www.asko.com).
- **Este artefacto está diseñado para uso doméstico y similares, tales como:**
  - áreas de cocina para el personal en tiendas, oficinas y otros lugares de trabajo;
  - casas de campo;
  - para los clientes en hoteles, moteles y otros entornos de tipo residencial;
  - en establecimientos que ofrecen hospedaje con desayuno.
- **Este aparato no debe utilizarse en:**
  - áreas de uso común en edificios de viviendas o lavanderías.
- Antes de utilizar este aparato, retire todos los pernos colocados para el transporte. Consulte la sección *Antes del primer uso del electrodoméstico/ Protección en transporte*.
- La herramienta para la apertura de la puerta en caso de emergencia se encuentra en la parte trasera del recipiente de dosificación.

- La capacidad máxima de lavado en kg (para el programa Cotton - Algodón) está indicada en la placa de características (o en la sección *PASO 5: Seleccione un programa /Tabla del programa*).

## Seguridad infantil

 ¡ADVERTENCIA!

**No permita que los niños de menos de tres años de edad se acerquen al aparato, excepto si están todo el tiempo bajo su supervisión.**

**No permitir que los niños jueguen con el aparato.**

**Guarde detergentes y suavizantes fuera del alcance de los niños.**

- Antes de cerrar la puerta de la lavadora y activar el programa debe cerciorarse de que en el tambor no haya nada excepto la ropa (p. ej. un niño podría meterse en el tambor de la lavadora y cerrar la puerta desde el interior).
- **Active el Bloqueo (Lock).** Consulte la sección *Ajustes del sistema*.
- **La lavadora está hecha de acuerdo con todas las normas de seguridad relevantes.**
- Esta lavadora puede ser utilizada por niños de 8 años o más y por personas con capacidades físicas, sensoriales o mentales reducidas o con falta de experiencia y conocimiento, pero solo si están bajo supervisión durante el uso de la lavadora, si se les ha proporcionado instrucciones relevantes con respecto al uso seguro de la lavadora, y si entienden los peligros del uso inapropiado.
- Asegúrese de que los niños no jueguen con la lavadora.
- Los niños no pueden limpiar la lavadora ni realizar tareas de mantenimiento sin supervisión.


## Peligro de superficie caliente

 ¡SUPERFICIE CALIENTE!

Advertencia de peligro de superficie caliente

A altas temperaturas de lavado, el cristal de la puerta se calienta. Tenga cuidado de no quemarse. Por esto, los niños no deben jugar cerca del cristal de la puerta.

## Conexión y seguridad de la instalación

 ¡ADVERTENCIA!

**La lavadora solo se puede utilizar con el cable de alimentación suministrado.**

 ¡DESCARGA ELÉCTRICA!

Para evitar peligros, el **cable de alimentación dañado** sólo puede ser sustituido por el fabricante, un técnico de servicio o una persona autorizada.

 ¡ADVERTENCIA!

No conecte la lavadora a la red eléctrica con un dispositivo de conmutación externo, como un temporizador de programa, ni tampoco la conecte a la red eléctrica que el proveedor de suministro de energía encienda y apague regularmente.

- La conexión a la toma de agua y electricidad debe ser efectuada por un técnico autorizado.
- Las reparaciones y tareas de mantenimiento relacionadas con la seguridad o el rendimiento deben ser realizadas por un profesional cualificado.
- **No instale la lavadora en una habitación donde la temperatura pueda bajar a menos de 5°C**, ya que las piezas de la lavadora pueden dañarse en caso de congelación del agua.

- Las aberturas de ventilación ubicadas en la base de la lavadora no deben ser obstruidas por una alfombra.
- Antes de conectarlo a la red eléctrica, el aparato debe estar colocado en su sitio durante 2 horas como mínimo.
- La secadora no debe ser conectada a la corriente eléctrica mediante un prolongador.
- No conecte la lavadora a la toma de corriente destinada a la máquina de afeitarse o al secador de pelo.
- Al conectar la lavadora a la toma de agua sírvase del tubo de agua y de las juntas suministradas. La presión del agua debe ser de 0,1–1 MPa (aproximadamente de 1–10 kp/cm<sup>2</sup>, 1-10 bar, 10–100 N/cm<sup>2</sup>).
- Utilice siempre una nueva manguera de suministro de agua para conectar la lavadora al suministro de agua; no reutilice una manguera de suministro de agua vieja.
- El extremo de la manguera de descarga de agua debe alcanzar una línea de drenaje de agua.
- En caso de una conexión incorrecta del aparato, un uso o manipulación incorrectos del mismo por parte de una persona no autorizada, el usuario deberá cubrir los gastos de reparación.

## Uso seguro



¡PELIGRO DE FUEGO!

No utilice detergentes que contengan disolventes, ya que existe el riesgo de formación de gases venenosos, de daños al aparato, de incendio o de explosión.

- Utilice sólo detergentes para lavadoras.
- Utilice sólo detergentes para el lavado a máquina y para el cuidado de ropa. El fabricante no es responsable en caso de eventuales daños o de coloración de juntas y de piezas de plástico, causados por el uso incorrecto de sustancias para blanquear o teñir la ropa.

## Advertencias de seguridad

- Se puede sustituir los blanqueadores a base de cloro por los a base de oxígeno. En el caso contrario se debe realizar un ciclo de neutralización con el programa Algodón a la temperatura más alta. Para obtener mejores resultados puede servirse de agua oxigenada o de detergentes a base de oxígeno.
- No utilice colorantes o sustancias para eliminar pintura puesto que contienen los compuestos de azufre que pueden causar corrosión.
- El uso excesivo de productos que contienen compuestos de cloro aumenta el riesgo de fallo prematuro de componentes del aparato. Este riesgo depende de la concentración del cloro, del tiempo de exposición y de la temperatura.
- Antes de comenzar el ciclo de lavado, presione la puerta en el lugar indicado hasta que encaje en su lugar. La puerta no se puede abrir durante el funcionamiento de la lavadora.
- **Recomendamos eliminar cualquier impureza del bidón antes del primer lavado** utilizando el programa de autolimpieza programa (Cotton 90°C) (Algodón a 90°C) (ver *Tabla del programa*).
- **Después de terminarse el lavado cierre el grifo de agua y saque el enchufe de la toma de corriente mural.**
- La máquina sirve sólo para lavar la ropa como está indicado en las instrucciones. No está destinada para el lavado a seco.
- No se liberan iones de plata durante el programa de lavado.
- **Para prevenir o eliminar los depósitos de cal**, use únicamente agentes con una protección anticorrosión adicional. Siga las instrucciones del fabricante. Termine el proceso de descalcificación enjuagando varias veces o iniciando el programa Drum Cleaning (Limp tambor) para eliminar cualquier ácido residual (p. ej., vinagre).

### **Función de protección contra desbordamiento**

- Si el nivel de agua dentro del aparato se eleva por encima del nivel normal, se activará un sistema de protección que comenzará a bombear el agua y cerrará el suministro.

- Si el nivel del agua no disminuye en 60 segundos, el programa se interrumpirá (consulte la sección *Errores: ¿Qué debo hacer?*).

### **Transporte/almacenamiento durante el invierno**

En caso de transportar o almacenar el aparato en lugares no calentados donde la temperatura puede caer por debajo del punto de congelación, debe hacer lo siguiente:

- Limpieza del filtro de la bomba de drenaje. Consulte la sección *Limpieza del filtro*.
- Cierre el suministro de agua a la lavadora, desenrosque la manguera de la llave de corte y deje que el agua salga de la llave de corte y de la manguera.
- Una pequeña cantidad de agua puede quedarse en la lavadora después de vaciar el filtro de la bomba de desagüe. Esto sin embargo no afecta a la calidad y no va a dañar la máquina.
- Si va a transportar la lavadora, debe volver a instalar la protección de transporte (consulte la sección *Protección en transporte*).

# Antes del primer uso del electrodoméstico

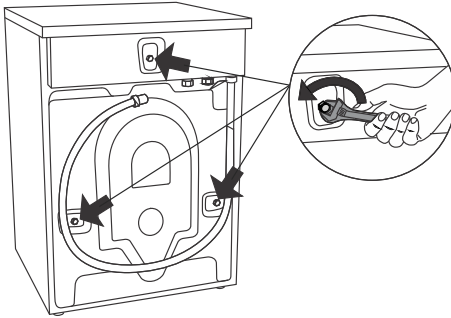
## Embalaje

Retire todo el embalaje. Si utiliza un objeto afilado para retirar el embalaje, asegúrese de no dañar el aparato.

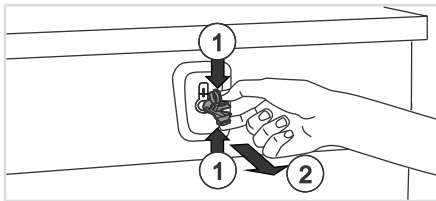
Por favor, separe los diferentes materiales de acuerdo con las recomendaciones locales (consulte la sección *ELIMINACIÓN*).

## Protección en transporte

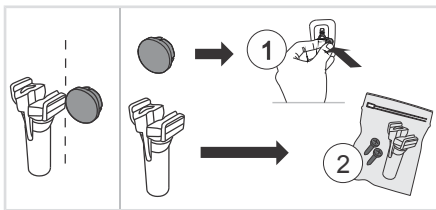
Antes del primer uso quite tres pernos de transporte y los tapones de plástico que protegen el aparato durante el transporte.



Afloje y retire los tornillos con una llave del número 15 o 17 (según el modelo), como se muestra en las imágenes.



Retire los tapones de plástico que sujetan los pernos; hay que presionarlos (1) para luego extraerlos (2).



Quite las tapas de los tapones de plástico. Inserte las tapas en los orificios (1), donde antes estaban los tapones de plástico. Guarde los tornillos y los tapones de plástico (2) en caso de que tenga que volver a mover la lavadora.

No del artículo	Artículo
270698	Perno
551188	Tapón de plástico (bloqueo de transporte)

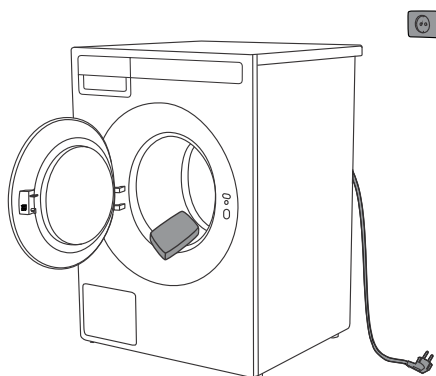
Pide tres piezas de cada artículo.

# Antes del primer uso del electrodoméstico

## 💡 ¡INFORMACIÓN!

Si quiere transportar el aparato, debe colocar nuevamente los tornillos de transporte y los tapones de plástico para cerrar el aparato, para prevenir los daños que pudiesen surgir debido a las vibraciones. En caso de haber perdido los tornillos de transporte y los tapones de plástico, los pueden pedir nuevamente a su vendedor.

## Limpeza



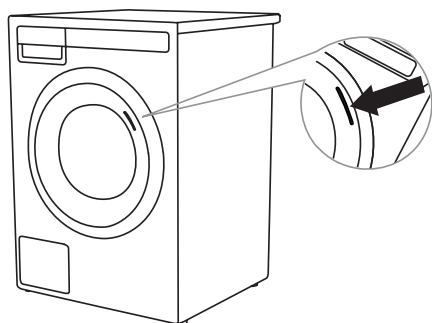
Tire de la puerta de la lavadora apagada hacia sí mismo para abrirla y limpie el tambor con un paño húmedo y un detergente suave.

Conecte la lavadora a la red eléctrica, cierre su puerta de la lavadora y ejecute el programa de autolimpieza. Consulte la sección *PASO 5: Seleccione un programa/Tabla del programa*.

## ⚠️ ¡ADVERTENCIA!

No utilice disolventes o agentes de limpieza que puedan dañar la lavadora (tenga en cuenta las recomendaciones y advertencias proporcionadas por los fabricantes del agente de limpieza).

## Apertura de la puerta



La puerta de la lavadora está diseñada para abrirse por el lado derecho; cuenta con una pegatina colocada en la parte delantera de la puerta que marca claramente el lugar de agarre y apertura.

Se puede eliminar en función de su preferencia estética.

# Instalación y conexión

## ¡INFORMACIÓN!

Antes de la conexión, la temperatura de la lavadora debe alcanzar la temperatura ambiente (esperar por lo menos 2 horas).

## Selección del lugar

### ¡ADVERTENCIA!

No coloque la lavadora detrás de una puerta con cerradura o corredera, o una puerta que tenga bisagras en el lado opuesto de la bisagra de la puerta de la lavadora. Colóquela de manera que la puerta de la lavadora pueda abrirse sin impedimentos.

## ¡INFORMACIÓN!

El piso sobre el cual se coloca la lavadora debe tener una base de concreto. Debe estar limpio y seco; de lo contrario, la lavadora puede resbalar. Además, limpie la superficie inferior de las patas ajustables.

## ¡INFORMACIÓN!

La lavadora debe estar nivelada y estable sobre una base sólida.

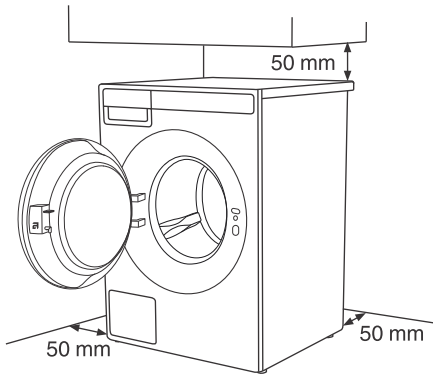
## Instalación de la lavadora

Puede instalar esta lavadora como una unidad integrada o independiente.

## ¡INFORMACIÓN!

Al instalar la lavadora, la toma de corriente debe ser fácilmente accesible.

## Espacio libre necesario alrededor de la lavadora para un mejor rendimiento.

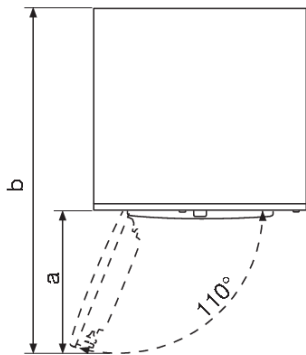


### ⚠ ¡ADVERTENCIA!

La lavadora no puede estar en contacto con una pared o muebles adyacentes. Para un funcionamiento óptimo de la lavadora, recomendamos observar las separaciones de las paredes como se indica en la figura. En caso de incumplimiento de las separaciones mínimas requeridas, no se puede garantizar el funcionamiento seguro y correcto de la lavadora. Además, también puede producirse un sobrecalentamiento.

Por razones de seguridad, la distancia mínima entre la parte posterior del aparato y la pared debe ser de al menos 25 mm, y la distancia entre el aparato y cualquier mueble por encima de él debe ser de al menos 40 mm.

## Apertura de la puerta de la lavadora (vista de pájaro)



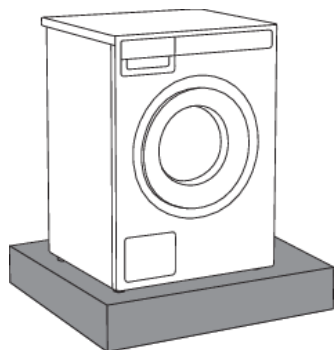
El ancho de la puerta de la lavadora (a) es 420 mm.

La profundidad de la lavadora con la puerta abierta (b) es 985 mm.

La puerta de la lavadora se puede abrir en un ángulo de 110°.

# Instalación y conexión

## Colocación sobre un pedestal

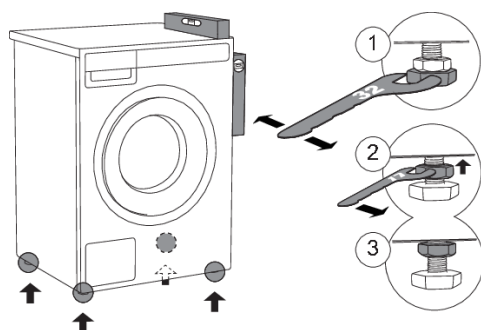


### 💡 ¡INFORMACIÓN!

Si el aparato se instala sobre una base u otra estructura similar, debe estar sujeto a la misma, para evitar que pueda caerse. Hay accesorios originales ASKO disponibles para esto, con las instrucciones para su montaje.

## Ajustando las patas de la lavadora

Coloque la lavadora de modo que esté estable. Esto reducirá al mínimo los niveles de ruido, vibración, movimiento, etc. de la lavadora.



1 Nivele la lavadora longitudinal y transversalmente girando las patas ajustables (con una llave n.º 32).

Las patas permiten una nivelación de hasta +/- 1 cm.

2 Cuando establezca la altura adecuada de las patas, use una llave inglesa n.º 17 para apretar firmemente las tuercas de seguridad (contratuercas) en dirección a la parte inferior de la máquina ↑.

3 Ajuste las contratuercas hasta la posición final.

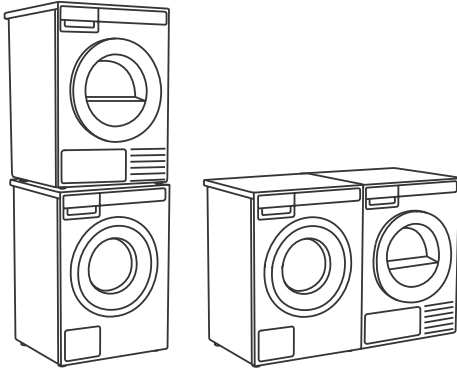
### 💡 ¡INFORMACIÓN!

La nivelación incorrecta de la lavadora con las patas ajustables puede provocar vibraciones, haciendo que el electrodoméstico se deslice por la habitación y que la unidad funcione con mucha fuerza. La nivelación incorrecta de la lavadora no está sujeta a una garantía.

### 💡 ¡INFORMACIÓN!

A veces, puede aparecer ruido inusual o más fuerte durante el funcionamiento del electrodoméstico; estos son principalmente el resultado de una instalación incorrecta.

## Lavadora de libre instalación



La superficie sobre la que se coloque el aparato debe estar limpia y nivelada.

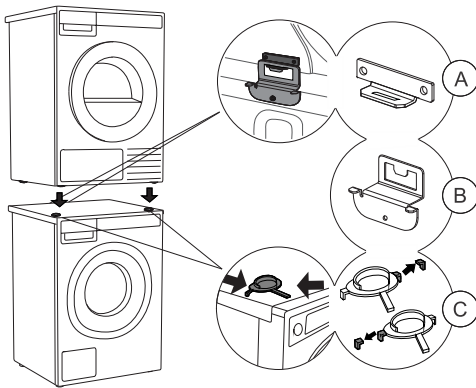
La lavadora y la secadora se pueden colocar una junto a la otra.

Para apilar una secadora encima de una lavadora, use los accesorios de las patas delanteras y el protector antivuelco. Consulte la siguiente sección a continuación.

## Instalación de la secadora ASKO encima de la lavadora ASKO

### ⚠ ¡ADVERTENCIA!

La instalación de la secadora sobre la lavadora debe ser llevada a cabo por, al menos, 2 personas.



Para apilar una secadora encima de una lavadora, use los accesorios de las patas delanteras (reposapiés de plástico (C)) y el protector antivuelco (A+B), suministrados en el tambor de la secadora.

Si la lavadora y la secadora no tienen las mismas dimensiones, o si ha instalado un compartimento intermedio Hidden Helper entre la lavadora y la secadora, puede comprar una placa de conexión para la combinación WM86-TD76 en su distribuidor o en un taller de reparación.

### 💡 ¡INFORMACIÓN!

Para obtener instrucciones detalladas sobre cómo instalar la secadora ASKO en la lavadora ASKO, consulte las instrucciones proporcionadas con su secadora ASKO.

### 💡 ¡INFORMACIÓN!

El protector antivuelco (A+B) corresponde a las lavadoras ASKO y no se puede instalar con lavadoras de otras marcas.

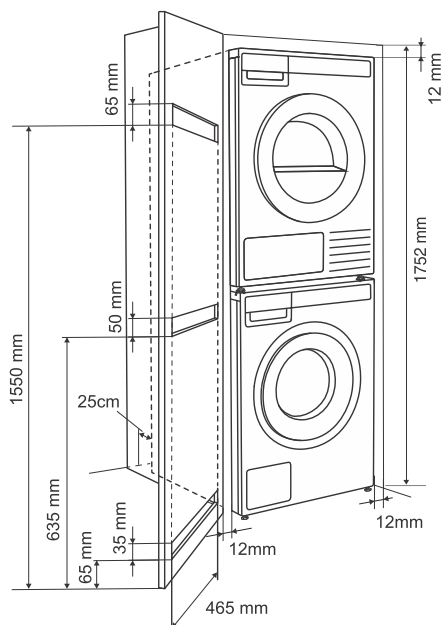
# Instalación y conexión

## ¡INFORMACIÓN!

La lavadora sobre la que desea instalar la secadora debe soportar el peso de la secadora (ver placa de características o la información técnica del electrodoméstico).

Todas las lavadoras ASKO soportan el peso de la secadora.

## Instalación empotrada

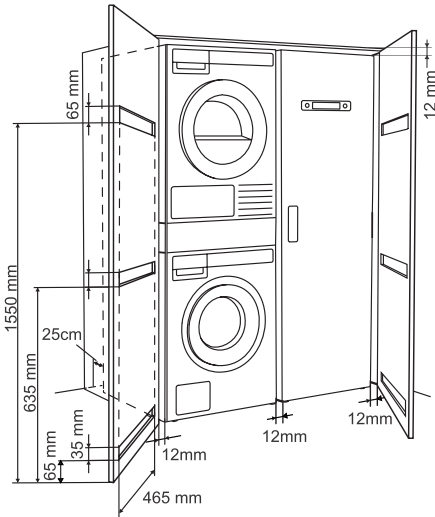


## Instalación en un gabinete

Los elementos de control en el panel frontal de los aparatos ASKO permiten que las máquinas de lavado y secado se instalen o empotren en un mueble o armario

Debe asegurarse de que entre la máquina y el gabinete o pared haya una distancia mínima de 12 mm y una distancia mínima de 25 mm entre el borde posterior del panel superior de la máquina y el gabinete o pared. Para garantizar una ventilación adecuada, se recomienda una puerta con rejillas. De lo contrario, debe haber aberturas de ventilación en la puerta. En la imagen se indican los tamaños mínimos de las aberturas de ventilación.

# Instalación y conexión



## **Requisitos de ventilación para el concepto ASKO (al instalar o empotrar el aparato en un mueble o armario)**

Asegúrese de que haya un espacio entre el electrodoméstico y el armario o la pared y un espacio mínimo de 25 mm entre el borde trasero del panel superior del electrodoméstico y el armario o la pared.

Cuando el armario se cierra con una puerta, se recomiendan las puertas con rejilla, para garantizar una ventilación adecuada.

De lo contrario, la puerta debe tener espacios de ventilación. En la imagen se muestran las dimensiones de las aberturas de ventilación.

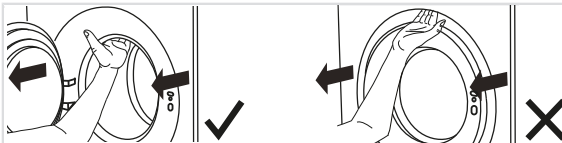
## 💡 ¡INFORMACIÓN!

Asegúrese de que la puerta de la secadora se pueda abrir sin obstáculos después de la instalación.

## ⚠️ ¡ADVERTENCIA!

El incumplimiento de las instrucciones influye en el rendimiento del electrodoméstico y también puede provocar su fallo.

## Traslado (movimiento) de la lavadora y transporte repetido



En caso de trasladar (mover) la lavadora sin embalaje, abra la puerta e tire la lavadora por grupo lavable, como se muestra en la figura.

# Instalación y conexión

## ¡INFORMACIÓN!

Para realizar traslados del aparato, use la protección para el transporte (el tambor de la lavadora debe ser bloqueado). Consulte la sección *Protección en transporte*.

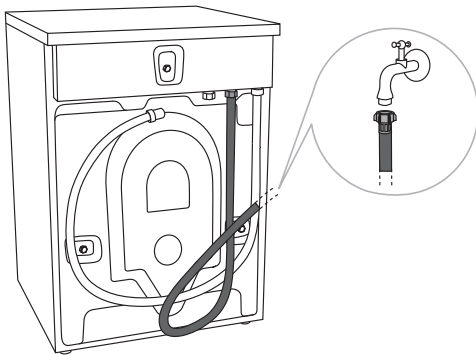
## Conexión a la toma de agua

### 💡 ¡INFORMACIÓN!

La manguera de suministro de agua está incluida dentro del tambor de la lavadora. Antes de usar, debe conectarse al aparato y al suministro de agua.

### 💡 ¡INFORMACIÓN!

La conexión a la toma de agua debe ser efectuada por una persona cualificada.



## CONEXIÓN ESTÁNDAR

Se efectúa la conexión por medio de la manguera suministrada. La presión del agua debe ser de 0,1–1 MPa (aproximadamente de 1–10 kp/cm<sup>2</sup>, 1–10 bar, 10–100 N/cm<sup>2</sup>).

Si instala nuevas mangueras le aconsejamos que las lave antes del uso para quitar la eventual suciedad. De no hacerlo, la suciedad podría obstruir el filtro a nivel de la manguera de suministro de agua a la lavadora, lo que interrumpiría la llegada de agua.

La manguera de suministro debe ajustarse bien para que tenga un buen sellado. Después de conectarla, se debe comprobar el sello para detectar eventuales fugas.

### 💡 ¡INFORMACIÓN!

Use solo la manguera de suministro de agua suministrada con el aparato. No use ninguna manguera usada u otras.

### 💡 ¡INFORMACIÓN!

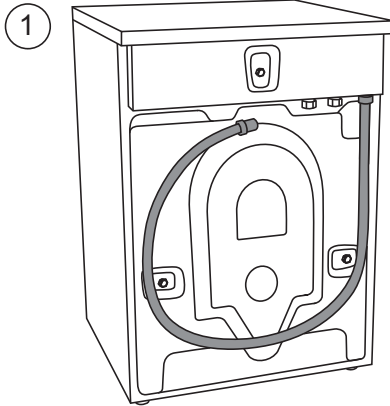
Si las dimensiones de la conexión de la manguera de agua son diferentes de las del grifo (p. ej., 3/4" → 1/2"), use un adaptador.

### 💡 ¡INFORMACIÓN!

Al conectar el tubo de entrada, asegúrese de conectar el grifo para permitir un flujo de agua suficiente e ininterrumpido.

# Instalación y conexión

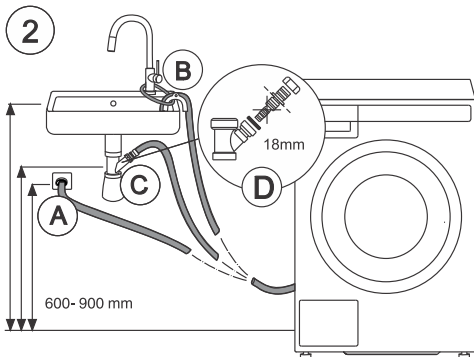
## Conexión del tubo de desagüe



La lavadora se entrega con una manguera de drenaje unida a la pared posterior (Figura 1), que debe conectarse al desagüe.

### 💡 ¡INFORMACIÓN!

En el caso de que no se respeten las desviaciones mínimas requeridas, no podemos garantizar el funcionamiento seguro y correcto de la lavadora.



La manguera de drenaje se puede instalar de tres maneras (ver Figura 2):

1 En un desagüe de pared con un sifón (A), que debe estar correctamente instalado para permitir su limpieza;

2 En un lavabo o bañera (B). Utilice una cuerda para sujetar la manguera a través de la abertura en el codo para que no se deslice hacia el suelo;

3 Directamente al desagüe del fregadero (C). El diámetro de la manguera de drenaje debe ser como mínimo de 4 cm. El diámetro interno de la manguera debe ser de al menos 18 mm (D).

El extremo de la manguera de drenaje no puede ser mayor que 900 mm y debe estar al menos a 600 mm del suelo. Siempre se recomienda la posición más baja (60 cm). Asegúrese de que la manguera de drenaje no esté doblada.

## Conexión a la red eléctrica

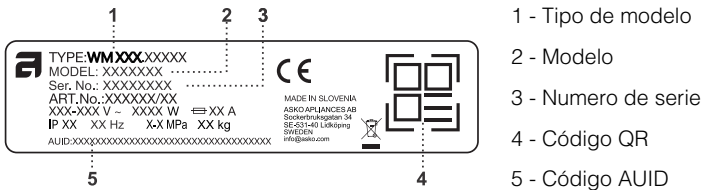
### ¡DESCARGA ELÉCTRICA!

Antes de conectarlo a la red eléctrica, el aparato debe estar colocado en su sitio durante 2 horas como mínimo.

Conectar el electrodoméstico a una toma eléctrica con conexión a tierra. Después de la instalación el enchufe debe ser accesible y debe tener una toma de tierra (de conformidad con la normativa aplicable).

### Conexión en la entrega

La información sobre su lavadora se encuentran en la placa (con inscripción) de identificación.



- 1 - Tipo de modelo
- 2 - Modelo
- 3 - Numero de serie
- 4 - Código QR
- 5 - Código AUID

Utilice el interruptor diferencial de clase A.

### ¡DESCARGA ELÉCTRICA!

Recomendamos usar protección contra sobretensión (overvoltage protection) para proteger el aparato en caso de caída de un rayo.

### ¡ADVERTENCIA!

La secadora no debe ser conectada a la corriente eléctrica mediante un prolongador.

### ¡INFORMACIÓN!

No conecte la lavadora a la toma de corriente destinada a la máquina de afeitado o al secador de pelo.

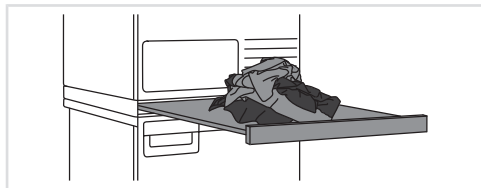
### ¡INFORMACIÓN!

Las reparaciones y tareas de mantenimiento relacionadas con la seguridad o el rendimiento deben ser realizadas por un profesional cualificado.

# Instalación y conexión

## Cuidado de la ropa ASKO - Ayudantes ocultos (Hidden helpers)

Puede instalar el Hidden Helper (estante individual, cesta o tabla de planchar) entre la lavadora y la secadora, o en la parte superior de cualquiera de ellas.



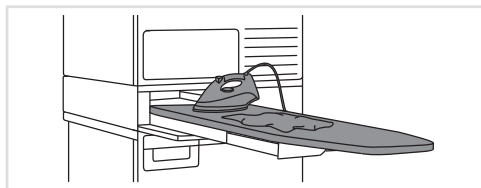
### **SLIM** - Estante único

Estante extraíble. Puede usarse como una superficie adicional para doblar ropa y ordenar calcetas o para guardar. También hace que cargar y descargar su ropa sea mucho más fácil. Puede instalarse entre la lavadora y la secadora.



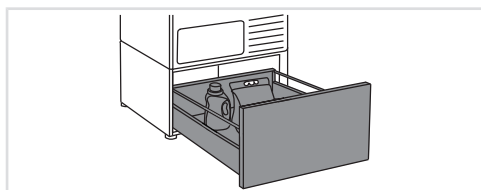
### **BASKET** - Cesta

Cesta extraíble grande, que se puede abrir fácilmente en modo presionar y tirar (push-pull). Es útil para sacar la ropa del tambor y para llevar la ropa a los armarios o a la mesa de trabajo para planchar y doblar.



### **IRONING BOARD** - Tabla de planchar

La tabla de planchar es una solución bien pensada, ya que siempre es útil cuando se necesita planchar la ropa y se puede guardar de forma fácil, segura y se puede ocultar cuando no se usa.



### **A PEDESTAL DRAWER** - Cajón del pedestal

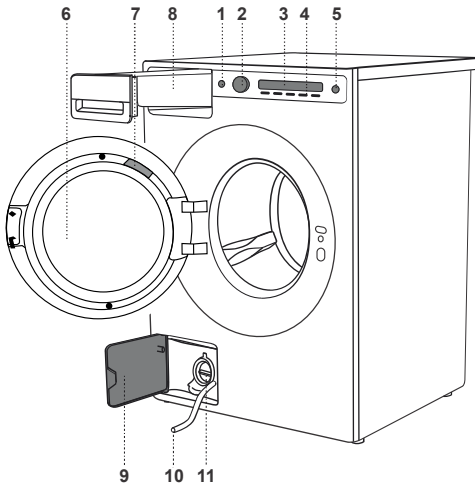
Es un útil cajón de almacenamiento de 30 cm de altura. Ideal para almacenar detergentes, suavizantes, perchas, pinzas de la ropa, manuales de usuario y otros artículos útiles en el área de lavandería.

El cajón del pedestal se instala debajo de la lavadora o la secadora.

Disponibilidad según el mercado

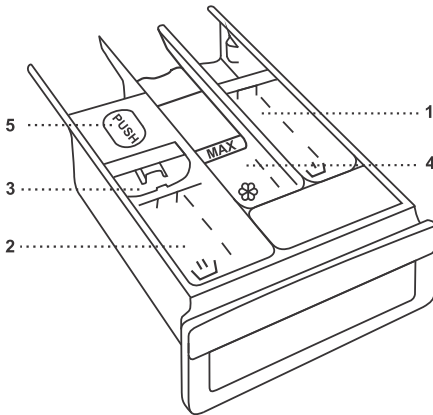
<b>DENOMINATION</b>	<b>Blanco ART. No.</b>	<b>Titanio ART. No.</b>	<b>Negro grafito ART. No.</b>
SLIM	HS60W - 746295	HS60T - 746296	HS60G - 746297
BASKET	HB150W - 746298	HB150T - 746299	HB150G - 746300
IRONING BOARD	HI150W - 746311	HI150T - 746312	HI150G - 746314
A PEDESTAL DRAWER	HP320W - 746315	HP320T - 746316	HP320G - 746317

# Descripción de la lavadora



1. Interruptor principal para Activado/Apagado (On/Off)
2. Perilla de programas
3. Pantalla (Display)
4. Teclas para seleccionar la configuración del programa
5. Botón de Inicio/Pausa (Start/Pause)
6. Puerta de la lavadora
7. Placa de características con información sobre la lavadora (en el interior de la puerta), un código QR y el código AUID.
8. Dispensador de detergente
9. Tapa de la bomba de desagüe
10. Tubo de desagüe
11. Bomba de desagüe (montada detrás del filtro de la bomba)

## Dispensador de detergente

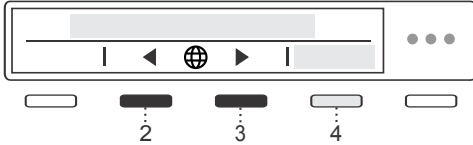


1. Compartimento de prelavado
2. Compartimento para suavizante
3. Compartimento para detergente en polvo de lavado principal  
Utilizar la barrera plegable (3).  
No utilizar la barrera plegable (3).
4. Compartimento para detergente líquido de lavado principal
5. Lengüeta para extraer el dispensador de detergente

# Ajustes iniciales antes del uso

Cuando conecte y encienda la máquina (consulte la sección *Instalación y conexión*) por primera vez, deberá establecer los siguientes ajustes:

## 1. Seleccione un idioma (Language)



Use los botones 2 y 3 para navegar por la lista de idiomas y seleccionar el que desee.

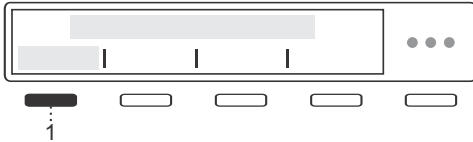
Confirme su selección presionando 4 Guardar (Save).

## ⚠ ¡ADVERTENCIA!

Después de seleccionar un idioma, el aparato le informará que es necesario eliminar todas las protecciones de transporte. Si ya lo ha hecho, continúe configurando el aparato presionando 4 Confirmar (Confirm).

Después de haber seleccionado el idioma, gire el botón en sentido horario y seleccione el ajuste de unidades de medida.

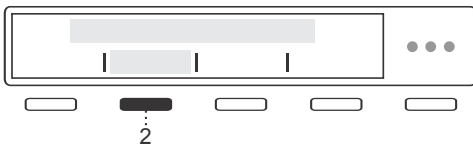
## 2. Ajustes de la unidad (Unit settings)



Unidad de temperatura (Temperature unit)

Presionando 1 podrá establecer la unidad de medida para la temperatura:

- Celsius **°C** o
- Fahrenheit **°F**.



Unidad de medida de líquidos (Liquid unit)

Presionando 2 podrá establecer la unidad de medida para los líquidos:

- Mililitros **ml** o
- Cucharadas **tbsp**.



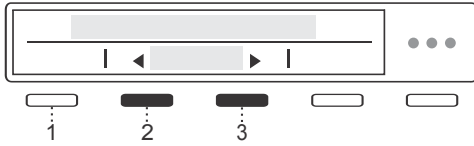
Unidad de peso (Weight unit)

Presionando 3 podrá establecer la unidad de medida para el peso:

- Kilogramos **kg** o
- Libras **lbs**.

Confirme su selección presionando 4 Guardar (Save).

## 3. Dureza del agua



Presionando 2 y 3 puede seleccionar la dureza del agua entre las siguientes opciones: Blanda / Normal / Dura.

Para obtener más información, presione 1 Información.

### Cómo determinar la dureza del agua:

- use la tira reactiva,
- póngase en contacto con su distribuidor de agua local.

Tabla de dureza del agua; consulte la sección *Ajustes del sistema/Dureza del agua (Water hardness)*.

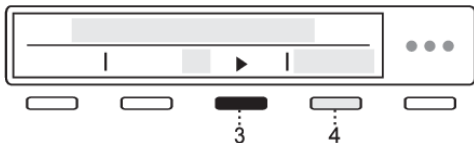
La cantidad de detergente depende también de la dureza del agua. Para más detalles vea el envase del detergente. Póngase en contacto con la empresa local de suministro de agua para verificar la dureza del agua en su área.

### ¡INFORMACIÓN!

Se efectúa un ensayo de cada aparato antes de su expedición de la fábrica.

Por esto en el filtro de la bomba de desagüe puede quedarse un poco de agua, lo que de ningún modo afecta a la calidad y no va a dañar el aparato.

## 4. Ajustes de Wi-Fi



Para activar la conexión Wi-Fi, presione 3 y confirme su selección presionando 4 Guardar (Save).

Si ha activado la conexión Wi-Fi, consulte el procedimiento de configuración en la siguiente sección *¿Cómo activar el Wi-Fi en el aparato?*.

Si no desea configurar la conexión Wi-Fi en este momento, utilice el mando selector de programas para avanzar.

**Su lavadora ya está configurada y lista para usar.**

# Ajustes iniciales antes del uso

## Conexión del dispositivo y la aplicación ConnectLife

ConnectLife es una plataforma avanzada de hogar inteligente que permite una conectividad fluida entre personas, dispositivos y servicios. Con la aplicación ConnectLife puede monitorear y administrar fácilmente sus aparatos, recibir notificaciones directamente en su dispositivo inteligente y actualizar el software (las funciones disponibles dependen de su dispositivo y la región donde se encuentre).

Para conectar su aparato a la plataforma de ConnectLife necesita una red Wi-Fi doméstica (se admiten redes de 2,4 GHz) y un dispositivo inteligente con la aplicación ConnectLife.

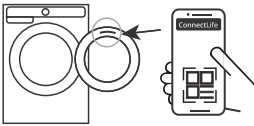


Paso 1: Descargue la aplicación ConnectLife escaneando el código QR incluido o buscándolo en tu tienda de aplicaciones de preferencia.

PASO 2: Instale ConnectLife y cree una cuenta.

PASO 3: En la aplicación ConnectLife vaya al menú «Añadir dispositivo» y seleccione el tipo de dispositivo adecuado. Luego escanee el código QR (se encuentra en la placa del número de serie del aparato; también puede ingresar manualmente el número AUID/SN).

PASO 4: A continuación, la aplicación le guiará por el proceso para conectar su teléfono con el aparato.



Una vez conectado, podrá controlar el aparato a distancia a través de la aplicación móvil.

### Consejos útiles para su aparato inteligente

#### ¡INFORMACIÓN!

El código QR que solicita la aplicación durante el proceso de instalación se puede encontrar en la placa de características del aparato (consulte la sección: *Servicio técnico*).

### ¿Cómo activar el Wi-Fi en el aparato?

1. Encienda el aparato. En el menú principal, use el mando selector de programas para seleccionar *Ajustes del sistema (System settings)*. Confirme su selección presionando (4) Ingresar (Enter).
2. Gire el mando selector de programas hacia la derecha y seleccione *Ajustes de Wi-Fi (Wi-Fi settings)*. Confirme su selección presionando (4) Ingresar (Enter).
3. Si el *sistema de Wi-Fi (Wi-Fi system)* no está encendido, enciéndalo presionando (3).
4. Use el mando selector de programas para seleccionar *Conexión (Connection setup)* y presione (3) *Ingresar (Enter)*. Presione (4) *Siguiente (Next)*.
5. Si aún no tiene la aplicación ConnectLife instalada en su teléfono (u otro dispositivo inteligente), instálela ahora (escanee el código QR en la pantalla), cree su cuenta de usuario e inicie sesión.
6.
  - En la aplicación ConnectLife, abra el menú «Añadir dispositivo».
  - Siga las instrucciones de la aplicación ConnectLife.
    - Seleccione el tipo de aparato.
    - Escanee el código QR (puede encontrarlo en la placa de características del aparato).
  - En el aparato, presione (4) *Siguiente (Next)*.
    - Se iniciará una cuenta regresiva de 5 minutos. Durante este tiempo, debe conectar la aplicación con el aparato.

# Ajustes iniciales antes del uso

- En la aplicación ConnectLife las instrucciones le guiarán a través de un proceso en el que deberá introducir los datos necesarios para conectar el aparato a su red doméstica.

## ¿Cómo activar el inicio remoto del aparato?

En el menú principal, gire el mando selector de programas hacia la izquierda para seleccionar *Inicio remoto (Remote start)*. Presione el botón de Inicio/Pausa (la puerta debe estar cerrada). La pantalla mostrará (*Remote start/Activated*).

El electrodoméstico ya está listo para el control remoto a través de la aplicación ConnectLife.

### ¡INFORMACIÓN!

*Inicio remoto (Remote start)* permanecerá activo durante las próximas 24 horas, a menos que lo cancele. Durante ese tiempo, el aparato puede entrar en modo de espera y apagar su pantalla. Si esto sucede, el logotipo permanecerá iluminado, lo que significa que la función de *Inicio remoto (Remote start)* aún está activa.

## ¿Cómo agrego otro usuario o varios usuarios?

Consulte la sección *¿Cómo activar el Wi-Fi en el aparato?* y observe los puntos 1 y 2.

Use el mando selector de programas para seleccionar *Añadir dispositivo (Add device)* y presione (3) *Ingresar (Enter)*. Si un nuevo usuario aún no tiene la aplicación ConnectLife instalada en su dispositivo inteligente, debe instalarla ahora.

- En la aplicación ConnectLife, diríjase al menú «Añadir dispositivo» y siga las instrucciones.
- En el aparato, presione (4) *Siguiente (Next)*.
- - Se iniciará una cuenta regresiva de 3 minutos. Durante este tiempo, debe conectar la aplicación con el aparato.
- Luego puede completar y confirmar el ajuste en la aplicación.

## ¿Cómo se eliminan los usuarios?

¿Cómo elimino a un usuario (Eliminar dispositivo)?

Consulte la sección *¿Cómo activar el Wi-Fi en el aparato?* y observe los puntos 1 y 2.

Use el mando selector de programas para seleccionar *Eliminar dispositivo (Remove device)* y presione (3) *Ingresar (Enter)*. Presione (4) *Aceptar (Ok)*. Siga las instrucciones en la pantalla de la aplicación.

### ¡INFORMACIÓN!

Con este paso eliminará a todos los usuarios activos del aparato. Si desea volver a utilizar el aparato de forma remota, deberá repetir el proceso de añadir un usuario.

## ¿Qué enrutador Wi-Fi puedo utilizar?

Solo son compatibles las redes de 2,4 Ghz. Si la aplicación ConnectLife no puede encontrar su red local durante el proceso de configuración de la conexión, compruebe lo siguiente:

- si el enrutador funciona a la frecuencia de 2,4 GHz;

# Ajustes iniciales antes del uso

- si su red está oculta; y
- si su señal es lo suficientemente fuerte.

## ¿Tiene más preguntas?

Por favor, visítenos en **[www.connectlife.io](http://www.connectlife.io)** o comuníquese con nosotros enviando un correo a **[hello@connectlife.io](mailto:hello@connectlife.io)**.

## Actualización remota del software

Cuando reciba una notificación de actualización de software, puede optar por actualizar el software desde el menú de la aplicación en sus ajustes. Una vez que lo confirme, se realizará la actualización; el aparato debe estar en modo de espera durante este tiempo (más información sobre el modo de espera en la sección *Tabla de valores de consumo*).

Compruebe las opciones de actualización de software en la aplicación ConnectLife.

# Consejos antes del lavado

En este capítulo se incluyen varios consejos para preparar la ropa antes del lavado.

Antes de usar la lavadora, retire cuidadosamente los objetos sólidos y las partículas de los textiles que desea lavar para evitar daños en el electrodoméstico u obstrucciones en el filtro de la bomba. Esto incluye (revise también todos los bolsillos y solapas):

- objetos sólidos (p. ej., tornillos, clips, piedritas, heno, etc.),
- residuos de alimentos (p. ej., huesos, masa seca, etc.),
- partículas de materiales de construcción (p. ej., mortero, arena, lodo, etc.).

## ⚠ ¡ADVERTENCIA!

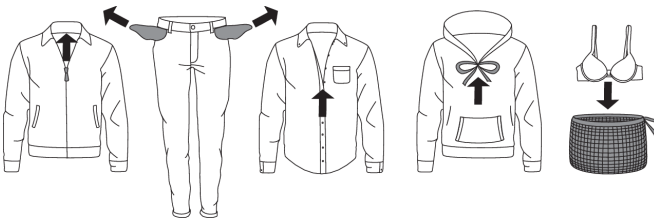
El fabricante no asume ninguna responsabilidad por fallos de funcionamiento derivados del incumplimiento de estas instrucciones, que también pueden afectar a la validez de la garantía. Además, el fabricante no cubrirá los costes de servicio en caso de que se encuentren objetos extraños en la bomba o durante la limpieza de la bomba.

## Clasificación de las prendas

Clasificar las prendas según:

- el grado de suciedad,
- el color,
- material,
- temperatura de lavado permitida.

## Prendas



- Clasifique la ropa por tipo de tela, color, suciedad y temperatura de lavado permitida (consulte *Tabla del programa*).
- Lave la ropa que pierda fibras o «bolitas» separado de la otra ropa.
- Vacíe los bolsillos. Monedas, clavos y objetos parecidos pueden dañar el aparato o las prendas.
- Cierre los botones y las cremalleras, ate cualquier cinta y voltee los bolsillos; retire cualquier clip de metal que pueda dañar el interior de la lavadora y de la ropa o que obstruya el drenaje.
- Voltee las prendas delicadas para evitar que se maltraten o destiñan.
- Ponga prendas muy delicadas y ropa pequeña en bolsas de lavado.  
(La bolsa especial para la colada está disponible como accesorio opcional.)

# Consejos antes del lavado

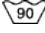

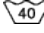




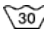
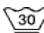

## Símbolos de lavado

Observe los símbolos de lavado.

Símbolos de cuidado de productos textiles:

### Lavado normal;





### Prendas delicadas

 	Temp. máx. de lavado 90°C	 	Temp. máx. de lavado 40°C		Sólo lavado a mano
 	Temp. máx. de lavado 60°C	 	Temp. máx. de lavado 30°C		Prohibición de lavado





### Blanqueo

	Blanqueo en agua fría		Prohibición de blanqueo
---	-----------------------	---	-------------------------







### Limpieza en seco

	Limpieza con todos los disolventes normales		Percloroetileno R11, R113, petróleo
	Limpieza en seco con queroseno, alcohol puro, y en R113		Prohibición de limpieza en seco

### Planchado

	Planchado en caliente, máx. 200°C		Planchado en caliente, máx. 110°C
	Planchado en caliente, máx. 150°C		Prohibición de planchado

### Secado

Secado al aire		Secado en secadora	
	Secado sobre una superficie plana		Secado a alta temperatura
	Secado de ropa sin escurrir		Secado a baja temperatura
	Secado en un tendedero/colgador de ropa		No secar en secadora

## Tipos de prendas

### Algodón teñido

Las prendas de algodón teñido que vayan a lavarse a 40 °C deben lavarse primero a una temperatura de 60 °C para eliminar el exceso de tinte. Si esto no se hace, existe el riesgo de que el tinte de estos artículos se decolore. Para conservar el color de la tela, use detergentes sin lejía.

### Lino sin blanquear

Los tejidos de lino sin blanquear deben lavarse a 60 °C con un detergente sin lejía o agentes blanqueadores ópticos. Las prendas de lino muy sucias pueden lavarse ocasionalmente a temperaturas más altas, pero no lo haga con demasiada frecuencia, ya que el calor podría arruinar el brillo y la resistencia de las telas.

### Lana

Se puede lavar las prendas de lana en lavadora o a mano. El programa Lana/Lavado a mano (Wool/Hand wash) es igual de delicado, o incluso más delicado, que el lavado a mano.

La lana es muy sensible al lavado y a procedimientos parecidos.

Cuando seleccione el programa de lavado para Lana/Lavar a mano (Wool/Hand Wash) use detergente para lana y no aplique suavizante para telas.

Si no desea centrifugar sus prendas, seleccione un ajuste sin centrifugado (consulte la sección *PASO 6: Seleccione los ajustes de programa*). Sin embargo, tenga en cuenta que la mayoría de las prendas toleran un centrifugado corto. La velocidad máxima de centrifugado disponible es de 800 rpm.

### Viscosa y fibras sintéticas

Los tejidos de viscosa y algunas fibras sintéticas son muy delicados y requieren mucho espacio para no arrugarse. Al lavarlas, llene la carga recomendada para el programa que vaya a utilizar y seleccione un programa con una velocidad de centrifugado de no más de 1200 rpm.

## ¡INFORMACIÓN!

La viscosa y el acetato son frágiles cuando están húmedos.

## Ahorro de tiempo y energía

Ahorre tiempo con el modo Veloz (Speed mode) y ahorre energía con el modo de lavado Eco (ecológico) (Green mode).

## Economía y eficiencia

Se puede ahorrar bastante energía si no se utiliza programas de alta temperatura.

Seleccione el programa Rápido (QuickPro) cuando solo desee refrescar la ropa, o use el programa de Tiempo (Time program) para ahorrar agua y electricidad.

Al seleccionar la velocidad máxima de centrifugado, se reduce el consumo de energía necesaria para el secado en una secadora o armario de secado.

# Consejos antes del lavado

## Detergentes

### ¡INFORMACIÓN!

Los detergentes con la etiqueta ecológica son menos perjudiciales para el medio ambiente.

Utilice únicamente detergentes para lavado a máquina.

Cuando utilice productos para el cuidado de la lavandería líquidos espesos, recomendamos diluir con agua para evitar la obstrucción del drenaje de la bandeja del dispensador.

Los detergentes líquidos están destinados para programas de lavado sin ciclo de prelavado.

Añada detergente únicamente de acuerdo con las recomendaciones de los fabricantes del producto. La cantidad recomendada de detergente para ciertas cargas y niveles de dureza del agua se especifica en el envase del detergente.

## Accesorios de dosificación

Para dosificar correctamente el detergente, especialmente si es líquido, utilice los accesorios proporcionados por el fabricante del detergente.

## Manchas

Si sus prendas tienen manchas difíciles de quitar (sangre, huevo, café, césped, etc.), deben tratarse adecuadamente antes del lavado. Después, lave usando los programas especiales (si su lavadora cuenta con ellos).

Antes de utilizar el quitamanchas de propósito especial, intente utilizar los métodos naturales que no dañan el medio ambiente con menos manchas difíciles.

¡Sin embargo, se requiere una acción rápida! Empape la mancha con una esponja absorbente o una toalla de papel; ¡luego, enjuague con agua fría (tibia), pero nunca con agua caliente!

Al utilizar los blanqueadores y los quitamanchas hay riesgo de oxidación (corrosión) y decoloración del aparato.

### ¡ADVERTENCIA!

**Para proteger el medio ambiente, desaconsejamos el uso de productos químicos fuertes.**

No use sustancias o agentes químicos; use únicamente detergentes quitamanchas.

## Teñir ropa

Si desea teñir telas en la máquina, elija el programa para Algodón (Cotton) con la opción de seleccionar la función de Superaclorado (Super Rinse). Seleccione la temperatura de acuerdo con las recomendaciones del fabricante del tinte. Si tiñe telas de materiales mixtos, como poliéster y algodón, elija una velocidad baja para el centrifugado.

Después del teñido, utilice el programa de Limpieza del tambor (Drum Cleaning). Use la cantidad habitual de detergente.

Al utilizar los blanqueadores y los quitamanchas hay riesgo de oxidación (corrosión) y decoloración del aparato.

## ¡ADVERTENCIA!

Para proteger el medio ambiente, desaconsejamos el uso de productos químicos fuertes.

Si lava a bajas temperaturas o con detergentes líquidos, existe el riesgo de que se desarrollen microorganismos y aparezca un olor desagradable en la lavadora. Deje la puerta de la lavadora abierta después de cada lavado para permitir que el aparato se seque. Si detecta un olor desagradable, ejecute el programa (Drum Cleaning).

Para prevenir y eliminar los depósitos de cal, use únicamente agentes con una protección anticorrosión adicional. Siga las instrucciones proporcionadas por el fabricante del producto. Para eliminar los depósitos de cal, recomendamos iniciar el programa (Drum Cleaning). Añada vinagre de alcohol (2 dl).

Le recomendamos evitar el lavado de cantidades muy pequeñas de ropa, ya que esto conducirá a un uso excesivo de energía y un menor rendimiento de la lavadora.

Para ahorrar energía y agua, llene la lavadora hasta la capacidad especificada por el fabricante para cada programa.

# Pasos de lavado (1 – 8)

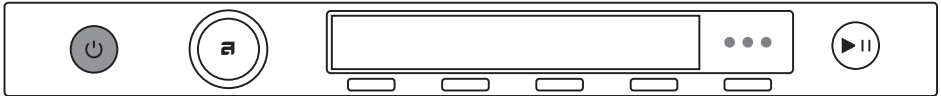
## PASO 1: Clasifique la ropa

Consulte la sección *Consejos antes del lavado*.

### ⚠ ¡INFORMACIÓN!

Coloque los sostenes con aro en una bolsa de lavado. Vacíe los bolsillos. Monedas, clavos y objetos parecidos pueden dañar el aparato o las prendas.

## PASO 2: Encender el interruptor principal

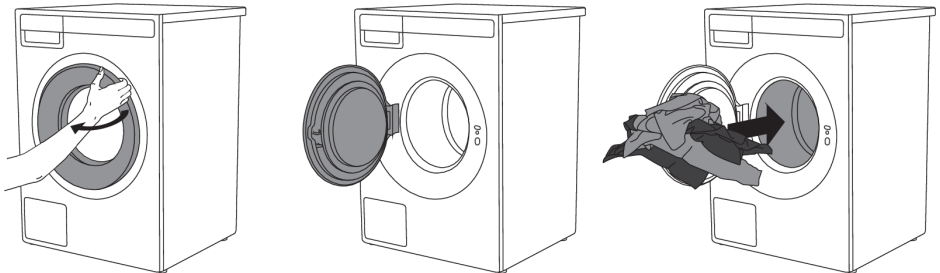


### On/Off

Presione el  botón de activado/apagado (On/Off).

## PASO 3: Abra la puerta de la lavadora y cargue la ropa

Abra la puerta de la lavadora, tirándola hacia sí.



Ponga la ropa en el tambor de la lavadora.

Asegúrese de que el tambor se encuentre vacío.

¡No se debe cargar demasiado el tambor!

Si el tambor está demasiado lleno, la ropa no estará bien lavada.

## PASO 4: Agregue el detergente y el suavizante

En el envase del detergente se indica habitualmente la cantidad recomendada del detergente. Si va a lavar una menor cantidad de ropa, puede poner menos detergente.

Tenga en cuenta las recomendaciones del fabricante sobre qué lavadora se aconseja para una temperatura específica, una determinada carga o dureza del agua.

## Detergente en polvo

### ¡INFORMACIÓN!

Le aconsejamos que agregue el detergente en polvo inmediatamente antes del lavado. En el caso contrario debe cerciorarse de que el dispensador de detergente esté completamente seco antes de agregar el detergente en polvo, ya que pueda endurecer antes del inicio del lavado.

## Detergente líquido

Cuando utilice detergentes líquidos y suavizantes, siga las recomendaciones del fabricante de estos productos. Si usa detergentes espesos, siempre recomendamos usar bolas de lavandería. En el compartimento del detergente, utilice el separador (3); vea la figura en la sección Descripción de la lavadora *Descripción de la lavadora Dispensador de detergente*.

Añada el detergente líquido en el compartimento de lavado principal (1).

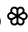
## Bola o bolsa de lavado

Si usa la bola o la bolsa de lavado, debe colocarla directamente en el tambor y escoger un programa sin prelavado.

### ¡INFORMACIÓN!

La cantidad excesiva de detergente no da mejores resultados de lavado, sino que genera mayor cantidad de espuma y tiene un mayor impacto en el medio ambiente. Le aconsejamos que utilice menor cantidad de detergente. Aumente su dosis sólo cuando no está contento con los resultados de lavado.

## Suavizante

Vierta el suavizante en el compartimento marcado con el símbolo . Observe las recomendaciones en el envase del suavizante.

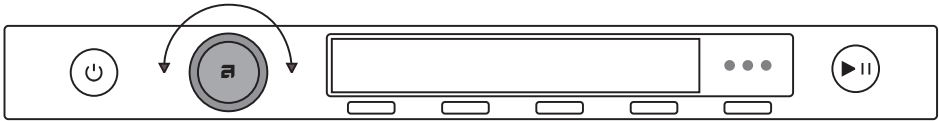
### ¡INFORMACIÓN!

No llene el compartimento del acondicionador por encima de la indicación máxima (nivel máximo indicado). De lo contrario, el acondicionador se agregará al tambor de la lavadora demasiado pronto, lo que provocará un peor efecto de lavado.

# Pasos de lavado (1 – 8)

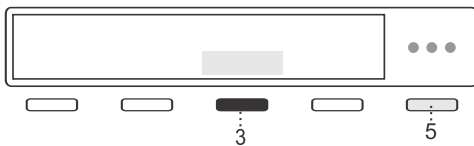
## PASO 5: Seleccione un programa

Seleccione el programa girando el mando selector de programas en cualquier dirección.



Elija el programa según el tipo de prenda y el nivel de suciedad (consulte la sección *Consejos antes del lavado*).

En el display se visualiza la duración prevista del programa.



Una vez que haya seleccionado un programa, puede presionar la tecla 5 y luego la tecla 3 de Información para ver una breve descripción del programa y su carga máxima.

Puede escoger ajustes adicionales para cada programa. Ver *PASO 6: Seleccione los ajustes de programa*.

## Tabla del programa

Se puede escoger entre los programas siguientes:

Programa	Capacidad (kg)	Velocidad de centrifugado (r/pm)	Descripción
<b>Eco 40-60</b> 1)	9 FL	1400	Ciclo de lavado que puede limpiar ropa de algodón con una suciedad normal para la que se ha indicado que es lavable a 40 °C o 60 °C. El programa se utiliza para evaluar el cumplimiento de la legislación de la UE sobre diseños ecológicos.
<b>Algodón</b> (Cotton) 2) cold-90°C	9 FL	1400	Utilice el programa Cotton para lavar ropa de algodón con suciedad normal. Elija entre diferentes temperaturas de lavado. La velocidad de centrifugado se puede ajustar según sus preferencias. La duración del programa y la cantidad de agua se adaptan a la cantidad de ropa. Seleccione la función de prelavado o nivel alto de agua para prendas muy sucias. Para los clientes con alergias, recomendamos la función de super aclarado para un mejor aclarado de la ropa.
<b>Mezcla/sintéticos</b> (Mix Sythetic) 2) cold-60°C	4	1200	El programa MIX/Synthetic está adaptado para prendas de fibras sintéticas y mixtas o viscosa y para un fácil cuidado de la ropa de algodón.

# Pasos de lavado (1 – 8)

Se puede escoger entre los programas siguientes:

Programa	Capacidad (kg)	Velocidad de centrifugado (r/pm)	Descripción
<b>Ropa blanca</b> (White laundry) cold-90°C	4.5 HL	1400	Utilice el programa de ropa blanca para lavar prendas blancas con suciedad entre normal y muy sucia. Seleccione una temperatura más baja para la ropa menos sucia y una temperatura más alta para la ropa muy sucia.
<b>Prendas de colores</b> (Coloured laundry) cold-60°C	4.5 HL	1200	Este programa se utiliza para lavar ropa de colores utilizando detergentes especiales para ropa de colores. Recomendamos dar la vuelta a las prendas oscuras.
<b>Lana/lavado a mano</b> (Wool/Hand wash) cold-40°C	2	800	Programa de lavado suave para lavar lana, seda, y ropa que requiera lavado manual. La temperatura máxima es de 40 °C. Este programa tiene un ciclo de centrifugado corto. La velocidad máxima de centrifugado disponible es de 1200 rpm. <b>¡No utilizar suavizante en este programa!</b>
<b>Delicadas</b> (Delicates) cold-40°C	4	800	Programa para prendas delicadas hechas de fibras sintéticas y mixtas, y para el cuidado sencillo de algodón o viscosa. También se puede utilizar para almohadas, chaquetas acolchadas y prendas similares, ya que utiliza mucha agua para el lavado. Lea atentamente las instrucciones de lavado. Si la capa exterior tiene una membrana, no use suavizante. La temperatura de lavado se puede ajustar a 40 °C y la velocidad de centrifugado se puede ajustar a 1000 rpm.
<b>Ropa deportiva</b> (Sportswear) 30°C-60°C	3.5	1200	Para lavar la ropa que utiliza membranas, ropa impermeable y ropa respirable que necesitan un cuidado simple. Este programa es adecuado para la ropa deportiva de materiales mezcla. Es una combinación de lavado a temperaturas más bajas y un fregado suave. <b>¡No utilizar suavizante en este programa!</b>
<b>Abrigos</b> (Outerwear) cold-40°C	3.5	800	Este programa es adecuado para lavar chaquetas de invierno y otras prendas de abrigo muy sucias.
<b>Lavado por tiempo</b> (Time program) cold-60°C	2	1400	Utilice el programa de tiempo para establecer la duración del programa entre 20 minutos y 2 horas. Asegúrese de elegir el tiempo y la temperatura adecuados para el grado de suciedad de la ropa.
<b>Refrescar con vapor</b> (Steam Refresh)	1.5	/	Este programa suaviza y desinfecta la ropa. La función de refrescar con vapor reduce o elimina la necesidad de planchar. Después de la recarga de vapor, la ropa puede estar ligeramente húmeda o contener pequeñas trazas de agua.

# Pasos de lavado (1 – 8)

Se puede escoger entre los programas siguientes:

Programa	Capacidad (kg)	Velocidad de centrifugado (r/pm)	Descripción
<b>Enjuague</b> (Rinse)	9 FL	1400	Este programa es adecuado para lavar prendas que solo necesitan aclarado y para limpiar paños o fregonas.
<b>Centrifugado</b> (Spin)	9 FL	1400	Se usa este programa si sólo se desea centrifugar la ropa.
<b>Escurrido</b> (Drain)		/	Si solo quiere bombear (vaciar) el agua de la máquina, seleccione el programa de Desagüe (Drain).
<b>Camisas/Blusas</b> (Shirts/Blouses) cold-60°C	3	1000	Use el programa de Camisas (Shirts) para camisas y blusas. Se trata de un programa antiarrugas muy suave. Se utiliza vapor al final del programa.
<b>Vaqueros</b> (Jeans) cold-40°C	3.5	1200	Puede utilizar este programa para proteger el color de las prendas oscuras o los vaqueros, con la temperatura y el centrifugado seleccionados.
<b>Ropa de cama/- Toallas</b> (Beddings/Towels) 30°C-90°C	5	1400	Use el programa de Ropa de cama y toallas (Beddings and towels) para lavar artículos grandes como la ropa de cama. Este programa utiliza agua y enjuague adicionales.
<b>Plumas</b> (Puh) cold-40°C	3.5	1200	Utilice este programa para lavar mantas, abrigos, chalecos o chaquetas. Coloque las prendas en la máquina de modo que no toquen la junta de goma ni el cristal.
<b>Impermeables</b> (Waterproofing)	3.5	400	Programa de ropa de ocio y microfibras. Recomendamos usar un agente de impregnación.
<b>Limpieza del tambor</b> (Drum Cleaning)		/	Este programa se utiliza para limpiar el tambor y eliminar los residuos de detergente y las bacterias. Para seleccionar el programa, gire la perilla del selector de programa hacia la izquierda o hacia la derecha hasta la posición de la Drum clean (Programa de autolimpieza). No es posible seleccionar otras funciones adicionales.  El tambor debe estar vacío. <b>¡No agregue detergente ni suavizante!</b> Puede añadir un poco de vinagre de alcohol (aprox. 2 dl) o bicarbonato de sodio (1 cucharada o 15 g) para una descalcificación eficaz. Le recomendamos utilizar el programa al menos una vez al mes.

# Pasos de lavado (1 – 8)

1) Programa de prueba para el cumplimiento del Reglamento (UE) n.º 2019/2023 de la comisión sobre diseño ecológico y el Reglamento n.º 2019/2014 sobre etiquetado energético.

2) Información para institutos de pruebas: Durante una prueba de conformidad con la norma EN60456 aplicable, se debe seleccionar la velocidad de centrifugado máxima.

FL Carga completa (Full Load)

HL Media carga (Half Load)

cold Lavado en frío

## 💡 ¡INFORMACIÓN!

Los programas que funcionan a temperaturas más bajas y duran más tiempo son generalmente los más eficientes en términos de consumo de energía y agua.

## 💡 ¡INFORMACIÓN!

El nivel de ruido y el contenido de humedad residual varían en función de la velocidad del centrifugado: a mayor velocidad de centrifugado, mayor ruido y menor contenido de humedad residual.

### Recomendaciones sobre detergentes según el Reglamento (UE) n.º 1015/2010

Programa	Detergente			
	Universal	Para ropa de color	Para ropa delicada y de lana	Especial
<b>Eco 40-60</b>	✓	✓		
Algodón	✓	✓		
Mezcla/sintéticos	✓	✓		
Ropa blanca	✓			✓
Prendas de colores	✓	✓		
Lana/lavado a mano			✓	✓
Delicadas			✓	✓
Ropa deportiva		✓	✓	✓
Abrigos		✓	✓	✓
Lavado por tiempo	✓	✓		
Refrescar con vapor				
Enjuague				
Centrifugado				
Escurrido				
Camisas/Blusas		✓	✓	
Vaqueros		✓	✓	
Ropa de cama/Toallas	✓	✓		
Plumas		✓	✓	
Impermeables		✓	✓	✓
Limpieza del tambor				

# Pasos de lavado (1 – 8)

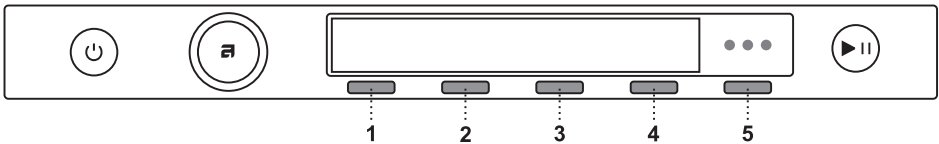
- ✓ Elección de opciones

## PASO 6: Seleccione los ajustes de programa

Seleccionando los ajustes de programa puede adaptar los programas de lavado a sus deseos.

Algunos ajustes de programa seleccionados permanecerán almacenados después de que finalice el lavado y pueden modificarse posteriormente. Los siguientes ajustes se guardan: centrifugado, ADS, modos de lavado, temperatura, aclarado adicional, prelavado y agua adicional. No se pueden guardar otros ajustes, como: carga pequeña, desinfección con vapor, enjuague y detención, antiarrugas, arranque diferido y asistencia manual.

Los ajustes seleccionados quedan memorizados después del fin del lavado y pueden ser cambiados posteriormente (con la excepción de la puesta en marcha diferida que no se memoriza una vez terminado el programa).



1. Modos de lavado (Mode)
2. Temperatura (Temperature)
3. Centrifugado (Spin)
4. Dosis (Dose)
5. Más opciones (More options)

Seleccionar la configuración del programa antes de pulsar la tecla **Inicio/Pausa**.

Cuando un programa de lavado está en curso, no es posible modificar sus ajustes.

### ⚠ ¡INFORMACIÓN!

Para ver información sobre cada ajuste de un programa, mantenga presionado el botón que se encuentra debajo del ajuste.

### ⚠ ¡INFORMACIÓN!

Es posible que algunos ajustes no estén disponibles en los programas de lavado.

Los siguientes son los ajustes de programa que se pueden seleccionar utilizando los botones 1 a 4:

### Modos de lavado (Mode)

Puede seleccionar entre los siguientes modos de lavado:

- Modo Estándar (Default)  
(Ajuste de base)
- (Eco) modo Verde (Green)

(Lavado con ahorro de energía – menos agua).

- Modo veloz (Speed)

(Un lavado donde se ahorra tiempo – tiempo reducido de lavado, con más agua y un mayor consumo de energía).

En el programa Algodón se aconseja media carga.

## Temperatura (Temperature)

Las temperaturas que se pueden escoger dependen del programa seleccionado.

Puede elegir la temperatura en el programa seleccionado entre:

Lavado en frío (Cold) y 20/30/40/50/60/70/80/90 °C.

## Centrifugado (Spin)

Las siguientes velocidades de centrifugado están disponibles para el programa seleccionado: máx. (rpm) /... / sin desagüe (No drain) (rpm máx. = depende del modelo).

El centrifugado programado previamente para el enjuague (aceptado) es de 1400 rpm, se puede cambiar según el programa que se haya elegido: reducir o aumentar (sólo en algunos modelos).

Las velocidades que se pueden escoger dependen del programa seleccionado.

## Asistencia manual (Manual Assist)

Hay varias formas diferentes de dispensar detergente:

- Dosifica manual (Manual dose),
- Asistencia manual (Manual Assist),

Con la función Manual Assist la lavadora recomendará la cantidad óptima de detergente líquido de acuerdo con los ajustes seleccionados.

La cantidad recomendada de detergente depende de la dureza del agua, el programa de lavado seleccionado y la cantidad de ropa.

Después de activar la función de asistencia manual, puede seleccionar el nivel de suciedad de la ropa (hay 3 niveles disponibles). Una vez que haya seleccionado el nivel de suciedad, pulse el botón 4 (OK). Luego, presione el botón de Inicio (Start); la lavadora comenzará a calcular la cantidad adecuada de detergente. La cantidad recomendada se mostrará en la pantalla.

Izquierda: Cantidad de detergente concentrado. Derecha: Cantidad de detergente no concentrado. Añada la cantidad recomendada de detergente en el recipiente de dosificación (en el compartimento de lavado principal) y presione el botón de Inicio (Start) para comenzar a lavar.

Para obtener más ajustes de programa, presione el botón (5) y luego confirme la selección con el botón (1) Más opciones (More options). Gire el mando al programa deseado. Presione el botón (3) para confirmar el programa.

Están disponibles los siguientes programas:

## Prelavado (Prewash)

Para desea realizar un prelavado antes del lavado principal, seleccione la opción de Prelavado (Prewash). Se recomienda usar este ajuste para prendas muy sucias o con manchas superficiales persistentes.

# Pasos de lavado (1 – 8)

Puede seleccionar el prelavado pulsando 3. Confirme su selección presionando 4 OK.

Añada el detergente de prelavado en el compartimento de prelavado  $\cup$  y el detergente de lavado principal en el compartimento de lavado principal  $\cup$  del compartimento para detergentes (consulte la sección »COMPARTIMENTO PARA DETERGENTES«).

## Nivel de agua alto (High water level)

Nivel de agua elevado (High water level) aumenta la cantidad de agua utilizada durante las fases de lavado y aclarado principales y está disponible con ciertos programas.

Esta configuración permite lavar y enjuagar más a fondo la ropa muy sucia, cuidar mejor las telas más grandes o delicadas y eliminar más eficazmente las manchas y los residuos de detergente.

Confirme su selección presionando 3. Confirme su selección presionando 4 OK.

## Aclarado adicional (Super rinse)

Seleccione entre **Activado** (On) o **Apagado** (Off) la función de Superaclarado.

Este ajuste ayuda a garantizar que la ropa se enjuague a fondo sin dejar residuos de detergente o suciedad. Se recomienda para personas con piel muy sensible o zonas con aguas muy blandas. Este ajuste permite realizar un doble aclarado adicional.

Confirme su selección presionando 3. Confirme su selección presionando 4 OK.

## Aclarar (Rinse and hold)

Este programa no incluye un ciclo de centrifugado final. Si **se habilita** (On), la ropa permanece en el agua de enjuague final después de completar el lavado, a la espera del siguiente paso seleccionado.

Puede reanudar el proceso de las siguientes maneras:

Desbloquee la puerta: La máquina drenará el agua y detendrá el programa.

Centrifugado y final: Se ejecutará el centrifugado y se finalizará el lavado.

El propósito de este ajuste es evitar que las prendas desarrollen mal olor, ya que permite finalizar el programa después de varias horas cuando el usuario determina cómo reanudar y completar el ciclo de centrifugado.

Confirme su selección presionando 3. Confirme su selección presionando 4 OK.

## Antiarrugas (Anti crease)

Para prevenir la formación de arrugas, seleccione la función Antiarrugas (Anti crease) (rotación suave). Esta función se recomienda para ropa delicada.

Confirme su selección presionando 3. Confirme su selección presionando 4 OK.

Se ejecutará después del ciclo de lavado.

## Inicio diferido (Delay start)

Seleccione el ajuste de arranque diferido cuando desee que un programa de lavado se inicie después de un cierto tiempo.

Puede elegir un tiempo de retardo del inicio de entre **30 minutos** a 6 horas, en pasos de 30 minutos, y de 6 a 24 horas en pasos de 1 hora.

Presione el botón de **Start/Pause** (Inicio/Pausa) para comenzar. Cuando la cuenta regresiva llegue a cero, el programa de lavado seleccionado se iniciará automáticamente.

Si no realiza ninguna acción durante 5 minutos, la pantalla se apagará.

Si presiona el botón de Activar/Desactivar (On/Off) puede reactivarla. La pantalla mostrará la cuenta regresiva para el inicio del ciclo de lavado.

La pantalla se activará 1 minuto antes del inicio del ciclo de lavado.

Al finalizar la cuenta regresiva, la pantalla mostrará el tiempo de lavado.

Si desea cancelar el arranque diferido e iniciar el proceso de lavado inmediatamente, presione Omitir (Skip).

Cuando el arranque diferido ya está configurado, puede cancelarlo presionando el botón de Inicio/Pausa durante 3 segundos para volver a la selección inicial.

## ¡INFORMACIÓN!

Si ha ajustado la función de comienzo retrasado y está utilizando detergente líquido, no recomendamos elegir un programa con un ciclo de prelavado.

## **Añadir a favoritos (Add to favourite)**

Para añadir el programa seleccionado a sus favoritos, confirme su selección presionando 3.

Junto al programa seleccionado, se iluminará el siguiente icono ♥. Se guardará el programa.

Puede almacenar hasta 6 programas favoritos.

- **Eliminar un programa favorito**

Cuando se hayan ocupado todos los 6 espacios de ajustes, ya no será posible configurar un nuevo programa.

Para añadir un nuevo programa favorito, debe eliminar uno existente.

Para eliminar un programa favorito, seleccione el programa en cuestión. Seleccione el ajuste *Añadir a favoritos (Add to favourite)* y confirme la eliminación del programa presionando 3 Eliminar (Remove). Se eliminará el programa.

Para seleccionar los Ajustes del sistema, gire el mando selector de programas hacia la derecha y confirme la selección presionando 4 *Ingresar (Enter)*.

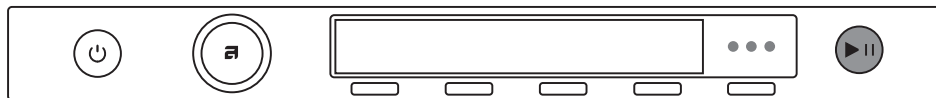
Si no hace nada en los 5 minutos siguientes, la pantalla pasará al modo de espera (Stand by).

Para activarla, presione el botón de Activar/Desactivar (On/Off) o abra la puerta de la lavadora.

# Pasos de lavado (1 – 8)

## PASO 7: Active el lavado

Cierre la puerta de la lavadora y presione el botón **Inicio/Pause**.



► Iniciar (pulsar brevemente la tecla - iniciar/reanudar)

|| Pausa (pulsación breve sobre el botón – suspensión de funcionamiento)

Cancelación (mantener presionada la tecla (en 3 segundos))

### Tiempo restante de programa

En función del programa seleccionado se visualiza el tiempo previsto de lavado en horas y minutos.

El tiempo de lavado real depende del programa seleccionado, de la carga, el tipo de ropa, la velocidad de rotación, etc.

Puede ser más largo o más corto del tiempo de lavado previsto.

El tiempo previsto se adapta durante el funcionamiento a la cantidad de ropa y de agua. La última actualización de tiempo se hace antes del aclarado final.

En caso de distribución desigual de la ropa, el tiempo en el visualizador (display) parpadeará y no avanzará. Una vez que la ropa esté bien distribuida, el tiempo de lavado seguirá corriendo y dejará de parpadear.

### Agregar y quitar ropa durante el lavado

Para añadir o quitar ropa durante un programa de lavado, utilice el botón de Start/**Pausa** (Inicio/Pausa) para detener el programa y, a continuación, seleccione Añadir ropa (Add Clothes).

Es posible abrir la puerta mientras el agua se bombea desde la máquina (pero aún no ha se bombeado completamente). A continuación, añada o retire la ropa. Cierre la puerta y reanude el programa. Presione **Inicio/Pausa**.

El programa continúa en la fase donde lo ha parado.

Si la puerta no se puede abrir, es posible que la temperatura de la máquina sea demasiado alta, y no se podrá añadir ropa sucia.

Si no se puede abrir la puerta, es posible que el programa de lavado dura demasiado tiempo y que la ropa agregada ya no podría ser bien lavada.

### Interrupción, suspensión o modificación del programa

Para pausar el programa, presione brevemente el botón Inicio/**Pausa**.

Para continuar con el programa, volver a pulsar la tecla **Inicio/Pausa**.

Para parar el programa de lavado, pulse la tecla Start/**Pausa** y manténgala pulsada durante 3 segundos.

Seleccione Detener programa (Stop program). El programa se cancelará y el agua se bombeará fuera de la máquina si es necesario. Solo entonces podrá abrir la puerta de la lavadora. Seleccione un nuevo programa con el mando selector, añada detergente si es necesario y presione **Inicio/Pausa**.

## ⚠ ¡INFORMACIÓN!

Si la temperatura en el tambor es muy alta, el procedimiento de enfriamiento comienza antes de que se cancele el programa.

Presionando On/Off el programa de lavado puede interrumpirse.

La lavadora se para.

Después de volver a encender el aparato, presione el botón **Inicio**/Pausa para reanudar el programa.

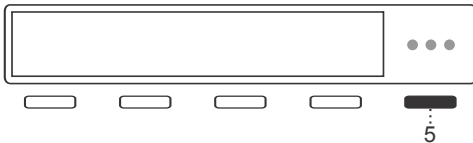
## ⚠ ¡INFORMACIÓN!

No abra el dispensador de detergente durante el lavado.

## ⚠ ¡INFORMACIÓN!

En algunos casos, es posible que la puerta esté bloqueada, incluso si el programa no se ejecuta (por ejemplo, en caso de error). Puede desbloquear la puerta presionando la tecla Inicio/Pausa durante más tiempo.

## Contador de ciclos (Cycle Counter)



Muestra el número de ciclos realizados.  
Mantenga presionada la tecla 5 dentro del programa durante 3 segundos.

## PASO 8 : Fin du programme

Al finalizar el programa, la pantalla indicará que el programa ha terminado adecuadamente.

Ya puede abrir la puerta.

Si ha seleccionado adicionalmente la función Antiarrugas (Anti crease), la rotación suave continuará después del final del programa para prevenir la formación de arrugas.

Tire de la puerta hacia sí y saque la ropa de la lavadora.

Asegúrese de que el tambor de la lavadora esté vacío.

Si no hace nada en los 5 minutos siguientes al fin del programa, la pantalla se apagará y pasará al modo de espera para ahorrar energía (Stand by).

Si pulsa cualquiera de los botones o gira el mando selector de programas, la pantalla se iluminará de nuevo.

## Pasos de lavado (1 – 8)

 ¡ADVERTENCIA!

Después de terminarse el lavado cierre el grifo de agua y saque el enchufe de la toma de corriente mural.

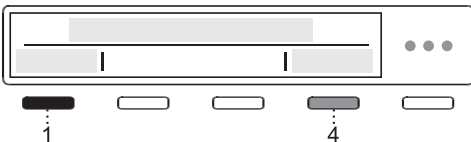
## Ajustes del sistema

Ingrese a los Ajustes del sistema *Ajustes del sistema (System settings)* girando completamente el mando selector de programas del menú principal hacia la derecha.



Confirme su selección presionando 4 *Ingresar(Enter)*.

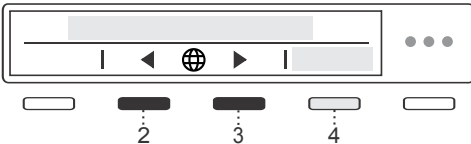
**Presione el botón de 1 *Salir (Exit)* en cualquier ajuste para volver al menú principal.**



Ciertos ajustes permiten ver una breve descripción presionando 4 *Información*.

Con el selector de programas desplazarse a través de la gama de configuraciones, que se pueden cambiar:

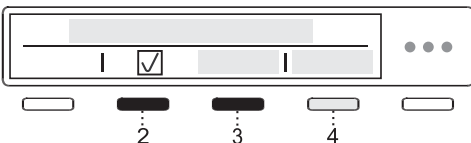
### Selección de un idioma (Language)



Presionando 2 o 3 puede navegar por la lista de idiomas.

Confirme su selección presionando 4 *Guardar (Save)*.

### Bloqueo (Lock)

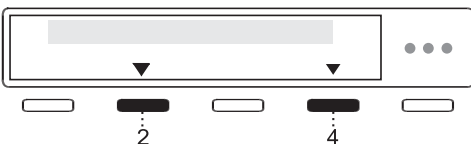


Use este ajuste para deshabilitar los botones en pantalla con el fin de que los niños no puedan activar o modificar inadvertidamente el ciclo.

Puede bloquear (Lock) el aparato presionando 2 o 3. Para obtener más información, presione 4 *Información*.

Seleccione entre **Activado (On)** o **Apagado (Off)** el bloqueo.

Presionando 4 *Información* podrá ver en la pantalla una breve información sobre el ajuste.



Cuando esta opción está activada, puede activarla y desactivarla pulsando 2 y 4 durante 3 segundos.

Cuando el bloqueo (Lock) está activado, no es posible seleccionar ninguna otra función.

Después de 1 minuto de inactividad en el aparato, el bloqueo se activará automáticamente.

### Dureza del agua (Water hardness)

Elija la dureza del agua entre los siguientes parámetros: suave/normal/dura.

# Ajustes del aparato

Confirme su selección presionando 2 o 3.

La dureza del agua puede medirse con una tira de prueba. Verifique la información sobre la dureza del agua con la autoridad o compañía local de abastecimiento de agua.

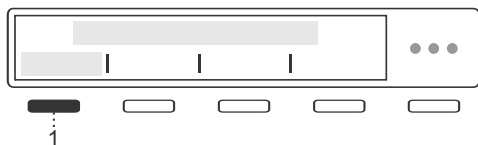
La dureza del agua se determina mediante las siguientes escalas: la escala alemana (°dH) y la escala francesa (°fH).

Dureza del agua	Niveles de dureza			
	°dH (°N)	m mol/l	°fH(°F)	p.p.m.
1 - blanda	< 8,4	< 1,5	< 15	< 150
2 - normal	8,4 - 14	1,5 - 2-5	15 - 25	150 - 250
3 - dura	> 14	> 2,5	> 25	> 250

Si la dureza del agua supera los 50 °dH (89 °fH), le recomendamos conectar un ablandador de agua externo.

Póngase en contacto con las instalaciones locales de abastecimiento de agua o bien mida la dureza del agua utilizando la tira para pruebas que se provee para comprobar la dureza del agua en su zona.

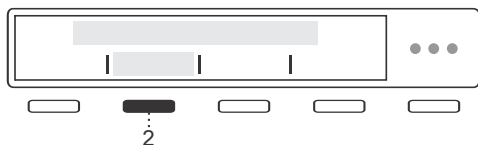
## Ajustes de la unidad (Unit settings)



Unidad de temperatura (Temperature unit)

Presionando 1 podrá establecer la unidad de medida para la temperatura:

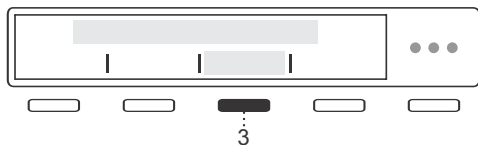
- Celsius **°C** o
- Fahrenheit **°F**.



Unidad de medida de líquidos (Liquid unit)

Presionando 2 podrá establecer la unidad de medida para los líquidos:

- Mililitros **ml** o
- Cucharadas **tbsp.**



Unidad de peso (Weight unit)

Presionando 3 podrá establecer la unidad de medida para el peso:

- Kilogramos **kg** o
- Libras **lbs.**

Confirme su selección presionando 4 Guardar (Save).

## Gestión de programas (Program management)



En el menú de base se halla toda la lista de programas que pueden ser seleccionados con la perilla de programas.

Este ajuste permite que en el menú de base se visualicen sólo los programas seleccionados.

Presione 4 *Ingresar (Enter)* para ver un conjunto de programas.



Seleccione entre los programas con el mando selector de programas. Confirme su selección presionando 3. Así es como se define la visualización del programa en el menú principal.

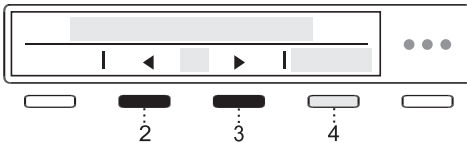
Junto al programa seleccionado se visualizará el símbolo .

Cuando tenga un conjunto de programas seleccionados, confirme el cambio presionando 4 *Guardar (Save)*.

Si no ha realizado ningún cambio, presione 4 *Salir (Exit)*.

En la display son visibles sólo los programas marcados con .

## Brillo de la pantalla (Display brightness)

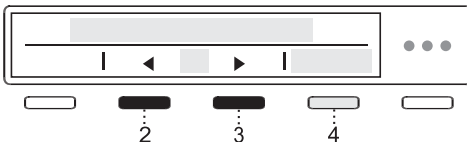


Puede establecer el nivel de **Brillo** (Brightness) de la pantalla.

Presionando 2 o 3 puede elegir el nivel brillo de la pantalla de 1 a 5.

Confirme su selección presionando 4 *Guardar (Save)*.

## Volumen de los sonidos (Sound volume)

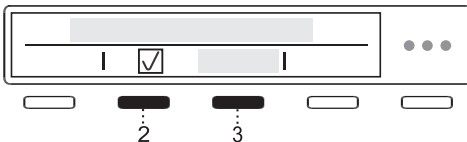


Presionando 2 o 3 puede escoger el volumen de las señales acústicas.

Al efectuar el ajuste oírás la melodía que corresponde a cada señal sonora.

Confirme su selección presionando 4 *Guardar (Save)*.

## Mostrar logotipo (Display logotype)



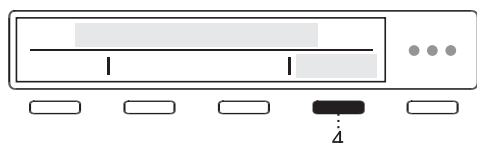
Presionando 2 o 3 puede elegir entre **Activado/Apagado el logotipo** (On/Off).

Activar (On) = Se muestra el logotipo al encender el aparato

Apagado (Off) = No se muestra el logotipo al encender el aparato

# Ajustes del aparato

## Ajustes de Wi-Fi (Wi-Fi settings)

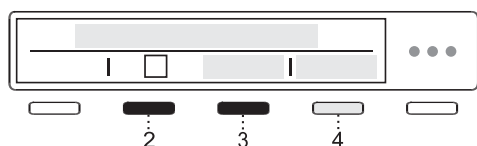


Para ingresar a los ajustes, presione 4 *Ingresar (Enter)*.

Consulte el procedimiento de configuración en la sección «Antes del primer uso» *¿Cómo activar el Wi-Fi en el aparato?*.

Para regresar a Ajustes del sistema (System settings) presione 4 *Salir (Exit)*.

## Modo tienda (Shop mode)



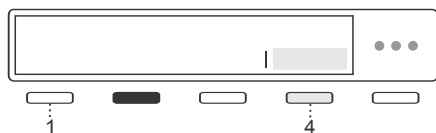
El aparato simula la visualización en pantalla y el funcionamiento de un ciclo normal para una muestra silenciosa del funcionamiento. Solo para tiendas.

Presionando 2 o 3 puede elegir entre **Activado (On)** o **Apagado (Off)**.

Para obtener más información, presione 4 *Información*.

Este ajuste le permite inspeccionar una simulación del lavado sin que la máquina funcione.

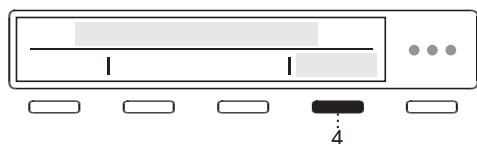
## Errores (Failure read-out)



Los tres últimos errores que se han mostrado al usuario figuran en el menú de lectura de errores.

Para más información, consulte la sección *Errores: ¿Qué debo hacer?*.

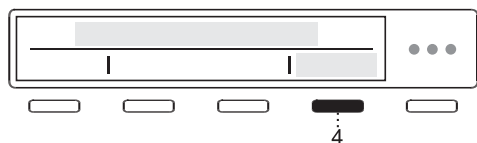
## Reiniciar lista de programas (Reset program list)



Presionando 4 *Ingresar (Enter)* entrará en Reiniciar lista de programas (Reset program list), lo que significa que se eliminarán todos los programas favoritos. Los demás ajustes no se verán afectados.

Confirme el reinicio presionando 4 *Aceptar (OK)*.

## Rest fábrica (Factory reset)



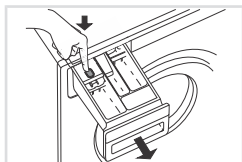
Presionando 4 *Ingresar (Enter)* ingresará a los Rest fábrica (Factory reset), lo que significa que los ajustes volverán a los valores originales (se eliminarán sus ajustes personales y todos los programas favoritos).

Confirme el reinicio presionando 4 *Aceptar (OK)*.

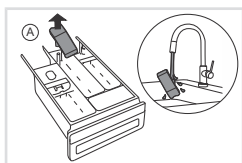
## Limpieza de la bandeja del dispensador

### ¡DESCARGA ELÉCTRICA!

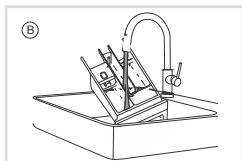
Antes de la limpieza debe siempre desconectar la lavadora de la red eléctrica.



**1** Pulsando la lengüeta extraiga progresivamente el dispensador de detergente de la caja.

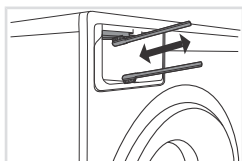


**2** Enjuague y limpie atentamente el recipiente. Puede quitar también la tapa del tapón de la cámara para suavizante (A). Limpie la tapa del tapón.



Limpie el interior del dispensador de detergente (B).

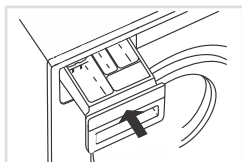
Vuelva a poner en su sitio la tapa del tapón.



**3** Sírvese de un cepillo para limpiar las boquillas en la parte superior de la caja del dispensador de detergente.

Una vez terminado el programa de lavado, las boquillas se activan automáticamente para limpiar el interior del dispensador de detergente (sólo disponible en algunos modelos).

Utilizar un cepillo para limpiar la parte inferior de la carcasa de la caja del dispensador.



**4** Vuelva a colocar el dispensador de detergente en la caja del dispensador.

¡Cierra el dispensador de detergente!

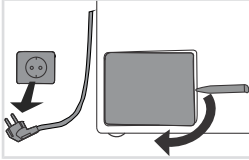
### ¡INFORMACIÓN!

¡No lave el dispensador en el lavavajillas!

# Limpieza y mantenimiento

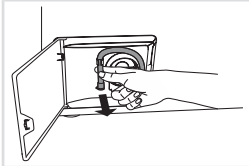
## Limpieza del filtro

La lavadora está provista de un filtro que puede detener pequeños objetos, p. ej. monedas, botones, cabello,...

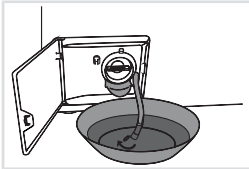


**1** Antes de la limpieza evacúe el agua de la lavadora con el programa Vaciado de agua y desconecte el aparato de la red eléctrica.

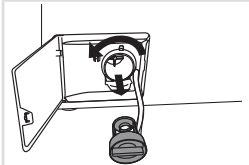
Abra la tapa del filtro de la bomba, usando la clavija, para abrir las puertas de emergencia (la clavija se encuentra al dorso del recipiente dosificador).



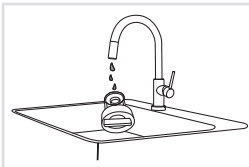
**2** Desconecte el tubo de desagüe del racor en la tapa del filtro de la bomba.



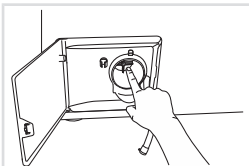
**3** Antes de limpiar el filtro, deje salir toda el agua de la lavadora usando el tubo para salida de agua y un recipiente de poca profundidad.



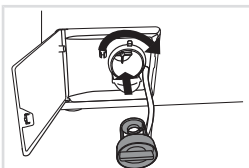
**4** Antes de sacarlo progresivamente gire el filtro en el sentido opuesto de las agujas del reloj.



**5** Lave el filtro bajo agua corriente.



**6** Elimine todos los objetos e impurezas de la carcasa del filtro y del propulsor.



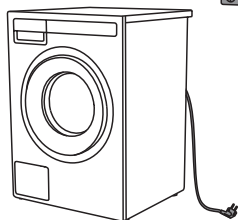
**7** Vuelva a poner el filtro en su sitio como lo muestra la figura y gírelo en el sentido de las agujas del reloj. Para que el filtro quedé estanco la superficie de contacto deber estar limpia.

Vuelva a colocar la manguera de drenaje y cierre la tapa.

## 💡 ¡INFORMACIÓN!

Recomendamos limpiar el filtro de la bomba una vez al mes. Cuando lave ropa muy fibrosa, muy sucia o vieja, aumente la frecuencia con la que realiza el procedimiento.

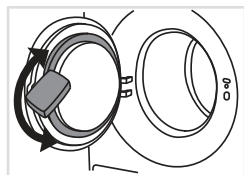
## Limpieza del exterior del aparato



📷 Limpie el exterior de la máquina y el visualizador (display) con un paño húmedo de algodón suave y agua. **No use solventes ni limpiadores abrasivos que puedan dañar la máquina** (siga las recomendaciones y advertencias proporcionadas por los fabricantes de los productos de limpieza).

## 💡 ¡INFORMACIÓN!

No limpie la lavadora con un chorro de agua!



Para prolongar la vida útil del aparato, limpie la junta de goma de la puerta después de cada lavado y retire cualquier objeto que pueda haberse quedado atascado allí.

## Limpieza del interior del aparato para quitar malos olores

Los detergentes modernos a menudo hacen posible el lavado de ropa a baja temperatura. Esto significa que en la máquina pueden acumularse residuos que causan el mal olor.

Para evitar malos olores, recomendamos ejecutar una vez al mes el programa de Limpieza del tambor (Drum Cleaning). Use una pequeña cantidad de detergente en polvo con la lavadora vacía.

## Si usa agua dura

Si lava con aguas duras (alto contenido de cal), es posible que aparezca una capa blanca grisácea en el tambor de la lavadora. Para eliminarla, vierta vinagre de alcohol (vinagre de encurtido) en el tambor de la lavadora (aprox. 2 dl) o bicarbonato de sodio (1 cucharada o 15 g) y seleccione cualquier programa en el que la temperatura alcance 90 °C o el programa de limpieza del tambor (Drum Cleaning). Consulte la sección *PASO 5: Tabla del programa*.

Si es necesario repita el procedimiento.

# Errores: ¿Qué debo hacer?

Diversas perturbaciones del entorno (p. ej., en la red eléctrica) pueden generar informes de errores (consulte la tabla de fallas/errores más adelante). Si esto sucede:

- Apague el aparato y espere al menos 1 minuto; vuelva a encender el aparato y repita el programa de lavado.
- Si el fallo se repite, llame el servicio técnico autorizado.
- La mayoría de las **interferencias** durante el funcionamiento pueden ser resueltas por el usuario (consulte la tabla de fallas/errores más adelante).
- **Las reparaciones** deben ser realizadas únicamente por personal cualificado.
- La eliminación de averías o la reclamación debida a una conexión o utilización incorrecta del aparato, no es objeto de garantía. En este caso los gastos de reparaciones son cubiertos por el usuario del aparato.

## ¡INFORMACIÓN!

La garantía no cubre los desperfectos causados por perturbaciones ambientales (impacto de un rayo, instalación eléctrica, desastres naturales).

**A continuación se enumeran todos los errores que se pueden ver en la interfaz de usuario.**

Problema/error	Causa	¿Qué hacer?
<b>No se puede abrir la puerta de la lavadora.</b>	Nivel del agua demasiado alto.	Drene el agua con el programa de Desagüe (Drain) o el programa de Centrifugado (Spinning). Consulte la sección PASO 5/ <i>Tabla del programa</i> .
	Temperatura del agua en el tambor demasiado alta.	Espere a que baje la temperatura del agua y bombee el agua para vaciar el aparato. Si aún no puede abrir la puerta, use el dispositivo de apertura de emergencia (consulte la sección <i>Errores: ¿Qué debo hacer?</i> / <i>Abrir manualmente la puerta de la lavadora</i> ).
<b>El electrodoméstico no enciende.</b>	Corte de electricidad.	Presione el botón de Aceptar (Ok) para reanudar el programa.
<b>El programa de lavado no se desarrolla.</b>	La puerta de la lavadora no está correctamente cerrada.	Empuje firmemente la puerta, de modo que se oiga un doble click al cerrarla.
	No hay tensión en el enchufe.	Cerciórese de que el enchufe esté insertado en la toma de corriente et que haya electricidad en la toma.
	La puesta en marcha diferida ha sido seleccionada.	Para cancelar la función de arranque diferido, presione durante tres segundos el botón de Aceptar (Ok).

## Errores: ¿Qué debo hacer?

Problema/error	Causa	¿Qué hacer?
<b>El tiempo de lavado supera el tiempo previsto (en el display el tiempo viene actualizado regularmente).</b>	La temperatura del agua a la entrada es baja.	La duración del programa puede prolongarse hasta un 60 % también en caso de funcionamiento normal.
	Activación del sistema UKS* (*Sistema de nivelación) debido a la distribución no homogénea de la ropa.	El programa se prolonga debido a la necesidad de distribuir la ropa en el tambor.
	Baja tensión eléctrica.	La lavadora necesita más tiempo debido a baja tensión de la red.
	Corte de electricidad.	El programa se prolonga por la duración del corte de electricidad.
<b>El display no se ilumina.</b>	No hay voltaje en la lavadora.	Cerchiórese de que el enchufe esté insertado en la toma de corriente et que haya electricidad en la toma.
<b>En el display se visualiza el texto en un idioma que no es el suyo.</b>	Todavía no ha escogido el idioma correspondiente.	Seleccione el idioma que desee (consulte la sección de Ajustes del sistema <i>Seleccione un idioma (Language)</i> ).
<b>Ropa mojada ("desequilibrio" aparece en el visualizador)</b>	Una pequeña cantidad de ropa no puede ser distribuida homogéneamente.	Afloje y redistribuya las prendas y seleccione el programa de Desagüe (Drain) o el programa de Centrifugado (Spinning). Aumente la cantidad de ropa que hay en la lavadora y reinicie el programa (consulte <i>PASO 7/ PASO 7: Active el lavado</i> ).
<b>Hay rastros de grasa en la ropa.</b>	La ropa está muy sucia de grasa.	Lavar la ropa nuevamente. Cuando su ropa esté tan sucia, añada más polvo para lavar la ropa o utilice un detergente líquido en combinación con un programa más potente (más largo).
<b>Se han quedado manchas en la ropa.</b>	Ha usado un detergente líquido o en polvo para ropa de color que no contiene blanqueador.	Use un detergente que contenga blanqueador.
	Ha seleccionado un programa inadecuado.	Sírvase de un quitamanchas.
<b>Se han quedado restos de detergente en polvo en la ropa.</b>	Esto no se debe al aclarado inadecuado de su lavadora sino al uso de detergentes sin fosfatos que contienen sustancias insolubles en agua (zeolitas), destinadas a ablandar el agua. Estas sustancias pueden depositarse en la ropa.	Active una vez más el aclarado. Use detergentes líquidos que no contengan zeolitas. Intente quitar los restos de detergente con un cepillo.

## Errores: ¿Qué debo hacer?

Problema/error	Causa	¿Qué hacer?
<b>Se han quedado restos de detergente en polvo en el compartimento de lavado principal.</b>	La presión de agua es demasiado baja.	Limpie la rejilla en la manguera de suministro de agua.
	Algunos detergentes en polvo se pegan en las paredes del dispensador si están mojadas.	Seleccione Nivel de agua alto (High water level) or Aclarado adicional (Extra rinse) (consulte <i>PASO 6: Seleccione los ajustes de programa</i> ). Antes de añadir detergente en polvo enjague el compartimento dispensador.
<b>Se han quedado restos del suavizante en el compartimento.</b>	La tapa del tapón no está puesta correctamente o está obstruida.	Cerciórese de que el tapón del compartimento para el suavizante esté correctamente colocado. Limpie el tapón (consulte la sección <i>Limpieza y mantenimiento/ Limpieza de la bandeja del dispensador</i> ).
<b>Olor desagradable en el tambor de la lavadora.</b>	Hay restos de tejidos, detergente y suavizante en el filtro.	Cerciórese de que el filtro esté limpio.
	Desarrollo de gérmenes y bacterias.	Seleccione el programa de Limpieza del tambor (consulte PASO 5/ <i>Errores: ¿Qué debo hacer?</i> ).
<b>La lavadora se mueve durante el funcionamiento.</b>	Los pies no están ajustados correctamente.	Nivele las patas del aparato (consulte la sección <i>Instalación y conexión/ Ajustando las patas de la lavadora</i> ).
	No se han quitado los pernos de transporte.	Retire los pernos de transporte (consulte la sección <i>Antes del primer uso del electrodoméstico/ Protección en transporte</i> ).
<b>La lavadora se mueve durante el centrifugado.</b>	La ropa no está distribuida de manera homogénea o la carga es demasiado pequeña.	La lavadora baja automáticamente la velocidad de centrifugado si las vibraciones son demasiado fuertes. Aumente la cantidad de ropa que hay en la lavadora y reinicie el programa (consulte: <i>PASO 7: Active el lavado</i> ).
<b>La bomba de desagüe hace ruido</b>	El filtro de la bomba está atascado. La carcasa del filtro y el propulsor de la bomba están atascados.	Verificar si el filtro de la bomba está limpio. Verifique que la carcasa del filtro esté limpia. Consulte la sección <i>Limpieza y mantenimiento Limpieza del filtro</i> .

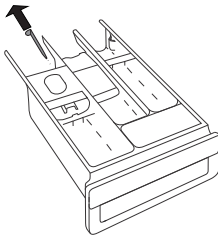
## Abrir manualmente la puerta de la lavadora

### ⚠ ¡DESCARGA ELÉCTRICA!

Se puede abrir **manualmente** la puerta si la lavadora está desconectada de la red eléctrica y si el agua ha sido evacuada del tambor.

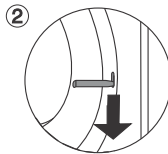
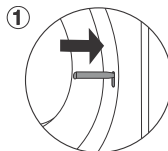
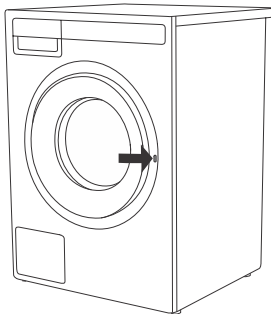
- A. Seleccione el programa de Centrifugado o Drenaje (Spinning o Drain) para drenar el agua de la máquina. Si esto no funciona, deberá drenar manualmente el agua del tambor. Consulte la sección *Limpieza y mantenimiento/Limpieza del filtro*.
- B. Cerciórese de que el interruptor principal esté desactivado y que el enchufe haya sido sacado de la toma de corriente.

C.



Tome el dispositivo para la apertura de la puerta en caso de emergencia (se encuentra en la pared trasera del compartimento dispensador de detergente) e insértela en la abertura que se encuentra en el lado derecho del pestillo de la puerta de la lavadora.

- D. Empuje hacia abajo la clavija D ((clavija para la apertura de la puerta en caso de emergencia), hasta que oiga un click), de esta manera se abre la puerta de la lavadora con llave. Una vez abierta con llave, la abre hacia Ud. mismo.



### 💡 ¡INFORMACIÓN!

Si no llega a abrir la puerta siguiendo este procedimiento, llame el servicio técnico.

### 💡 ¡INFORMACIÓN!

El cierre de la puerta es motorizado; puede generar ruido durante el bloqueo y el desbloqueo. Esto es normal y no debe ser motivo de preocupación.

# Errores: ¿Qué debo hacer?

## Visualización de errores

Mantenga pulsado el botón INFO (4) para ver la descripción del error en la pantalla. Apague y vuelva a encender la lavadora.

**Los errores que pueden aparecer en el visualizador (display (dependiendo del modelo)) son:**

Error	Indicación de error en la unidad de visualización	¿Qué hacer?
E0	Ajustes incorrectos	Volver a iniciar el programa. Si el error sigue apareciendo, llamar a un servicio técnico.
E1	Error del sensor de temperatura	El agua de entrada está muy fría. Repetir el programa de lavado. Si el aparato informa de nuevo este error, llame a un técnico de servicio.
E2	Error de bloqueo de la puerta	Corrobore que la puerta del lavarropass esté cerrada. Desconectar el cable de la toma, luego vuelva a conectarlo a la toma y encienda la lavadora. Si el error se repite, llame a un técnico de servicio.
E3	Error de llenado de agua	Verificar lo siguiente: <ul style="list-style-type: none"><li>• si la válvula de entrada de agua está abierta,</li><li>• si el filtro de la manguera de entrada de agua está limpio,</li><li>• si la manguera de suministro de agua está deformada (cortada, tapada, etc.),</li><li>• si la presión en la red de suministro de agua está entre 0,1 y 1 MPa (1–10 bar),</li><li>• si la altura de la manguera de drenaje esté en el nivel adecuado (consulte la sección <i>Conexión del tubo de desagüe</i>),</li></ul> y luego presione el botón de Aceptar (Ok) para reanudar el programa. Si el error sigue apareciendo, llamar a un técnico de servicio.
E6	Error de calentamiento de agua	Volver a iniciar el programa. Si el error sigue apareciendo, llamar a un servicio técnico.
E7	Error de desagüe.	Verificar lo siguiente: <ul style="list-style-type: none"><li>• si el filtro de la bomba está limpio,</li><li>• si la manguera de descarga está atascada,</li><li>• si el desagüe está tapado,</li><li>• si la manguera de drenaje está por debajo de la altura máxima y por encima de la altura mínima (consulte la sección <i>Instalación y conexión/ Conexión de la manguera de drenaje</i>),</li><li>• si ha usado demasiado detergente (se puede formar una mayor cantidad de espuma en el tambor),</li></ul>

# Errores: ¿Qué debo hacer?

Error	Indicación de error en la unidad de visualización	¿Qué hacer?
		<ul style="list-style-type: none"> <li>y retire cualquier objeto o suciedad de la carcasa del filtro y del rotor.</li> </ul> <p>luego, vuelva a presionar el botón Salir (Exit). Si el error vuelve a producirse, llame a un técnico de servicio.</p>
<b>E7.1</b>	Alerta del sistema de desagüe	Alerta sobre una reducción del flujo de agua en la etapa de bombeo. Compruebe cómo limpiar el filtro de la bomba (consulte la sección <i>Limpieza y mantenimiento/Limpieza del filtro</i> ).
<b>E7.2</b>	Cantidad excesiva de detergente	Demasiado detergente puede provocar una formación excesiva de espuma en el tambor.
<b>E9</b> <b>E9.1</b>	Pérdida de agua detectada en el área de la lavadora	<p>Apague la lavadora y vuelva a encenderla.</p> <p>Inspeccione el exterior del electrodoméstico. Si no observa ninguna fuga, puede seguir utilizando la lavadora.</p> <p>Cierre la válvula de agua y consulte la sección <i>Instalación y conexión/ Conexión de la manguera de drenaje</i> o llame a un centro de servicio.</p>
<b>E10</b> <b>E10.1</b>	Error en el sensor del nivel del agua	<p>Desconectar el cable de la toma, luego vuelva a conectarlo a la toma y encienda la lavadora.</p> <p>Ventile el aparato. Para hacerlo, drene y lave el filtro de la lavadora y limpie la trampa montada en la pared.</p> <p>Si el error se repite, llame a un técnico de servicio.</p>
<b>E11</b>	Desbordamiento de agua.	<p>En el caso de que en el tambor haya más agua del nivel determinado en un cierto nivel y en el visualizador (pantalla) se muestra error, el programa de lavado se interrumpe y el agua de la lavadora se bombea. Reinicie el programa y, si el error se repite, llame al servicio técnico.</p> <p>En el caso de que en el tambor haya más agua del nivel determinado en un cierto nivel y en el visualizador (pantalla) se muestra error, y la lavadora todavía dosifica agua, cierre el suministro de agua y llame al administrador.</p>
<b>E12</b>	Error del motor/error de control del motor	Volver a iniciar el programa. Si el error sigue apareciendo, llamar a un servicio técnico.
<b>E13</b>	Las prendas están distribuidas de manera desigual	Se ha detectado un desequilibrio. Redistribuya manualmente las prendas (ropa atascada o enredada) y repita el programa de lavado. Si el error vuelve a producirse, llame a un centro de servicio.
<b>E22</b> <b>E22.1</b>	Error mientras cerrando la puerta	<p>La puerta está cerrada pero no se puede bloquear.</p> <p>Apague la lavadora, vuelva a encenderla y reinicie el programa de lavado.</p> <p>Si el error se repite, llame a un técnico de servicio.</p>

## Errores: ¿Qué debo hacer?

Error	Indicación de error en la unidad de visualización	¿Qué hacer?
<b>E23</b> <b>E23.1</b>	Error al desbloquear la puerta	La puerta está cerrada, pero no se puede desbloquear. Apague la lavadora y vuelva a encenderla. Si el error vuelve a producirse, llame a un centro de servicio.  Para abrir la puerta, consulte la sección <i>PASO 7: Active el lavado</i> .
<b>E24</b>	Error al desbloquear la puerta	Error de bloqueo de la puerta. Reinicie el aparato; si el error vuelve a producirse, llame a un centro de servicio.
<b>E26</b>	Error mientras cerrando la puerta	Se ha excedido la corriente de bloqueo. Reinicie el aparato; si el error vuelve a producirse, llame a un centro de servicio.
<b>E36</b>	Communication UI and PMCU Error en la comunicación UI** y PMCU.	Apagar y volver a encender el aparato. Si el error se repite llamar al servicio técnico.
<b>E37</b>	Las versiones de software de PMCU/UI** no son compatibles	Llame el servicio de asistencia técnica.
<b>E40</b>	Advertencia del sistema para detectar fluctuaciones prolongadas de voltaje de la lavadora – $180\text{ V} > U > 260\text{ V}$	Se detectó una caída prolongada de voltaje por debajo de 180 V, o un voltaje superior a 260 V, lo que puede afectar el funcionamiento de la lavadora.  Verifique la red de suministro de energía a la que está conectada su lavadora.
<b>E48</b>	El aparato no se puede conectar a la red.	El error solo afecta a la opción de controlar de forma remota (Remote control) su programa de lavado. No afecta al proceso de lavado en otros programas.  Llame el servicio de asistencia técnica.
	Advertencia: Programa de limpieza del tambor	<ul style="list-style-type: none"> <li>• limpie el recipiente de dosificación,</li> <li>• limpie la manguera de suministro de agua, el dispensador de detergente y la junta de goma de la puerta,</li> <li>• limpie el filtro de la bomba (consulte la sección <i>Limpieza del filtro</i>) y</li> <li>• ejecute el programa de autolimpieza (Drum Cleaning) (Limpieza tambor) (consulte la sección <i>Tabla del programa</i>).</li> </ul> <p>Este programa se utiliza para limpiar el tambor y eliminar los residuos de detergente y las bacterias. Para seleccionar el programa, gire la perilla del selector de programa de programa hacia la izquierda o hacia la derecha hasta la posición de la Drum clean (Programa de autolimpieza). No es posible seleccionar otras funciones adicionales.</p> <p>El tambor debe estar vacío. <b>¡No agregue detergente ni suavizante!</b> Puede añadir un poco de vinagre de alcohol (aprox. 2 dl) o bicarbonato de sodio (1 cucharada o 15 g) para una descalcificación eficaz. Le recomendamos ejecutar el programa</p>

# Errores: ¿Qué debo hacer?

Error	Indicación de error en la unidad de visualización	¿Qué hacer?
		al menos una vez al mes o cada vez que aparezca la advertencia.
	Preparación para desbloquear la puerta.	Esperar, ese proceso ha terminado. Si después de este proceso no se muestra ningún error, se puede ejecutar un nuevo ciclo.

\*\* UI = interfaz de usuario (User Interface)

Ropa o montones de ropa desigualmente distribuidos en el bidón de la lavadora pueden causar problemas tales como la vibración y el ruido de funcionamiento. La lavadora detecta tales problemas y el UKS\* (\* el sistema de control de estabilidad) se activará.

Cargas más pequeñas (por ejemplo, una toalla, un suéter, un albornoz, etc.) o la ropa hecha de materiales con propiedades geométricas especiales son prácticamente imposibles para distribuir uniformemente en el bidón de la lavadora (zapatillas, artículos de gran tamaño, etc.). Esto se traduce en varios intentos para redistribuir la ropa, lo cual a su vez conduce a una mayor duración del programa. En casos extremos de condiciones desfavorables, el programa puede ser completado sin el ciclo de giro.

Los UKS\* (\* sistema de control de estabilidad) permite un funcionamiento estable y una larga vida útil de la máquina de lavar.

Si los problemas persisten a pesar de observar los consejos anteriores, llame a un técnico de servicio autorizado.

## ¡INFORMACIÓN!

**Ruido y vibración** – verificar que las patas estén correctamente alineadas y que las contratueras estén apretadas.

## ¡INFORMACIÓN!

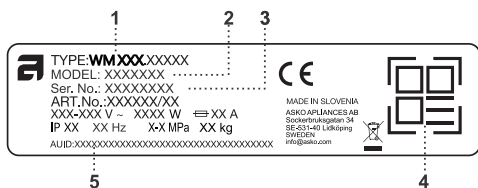
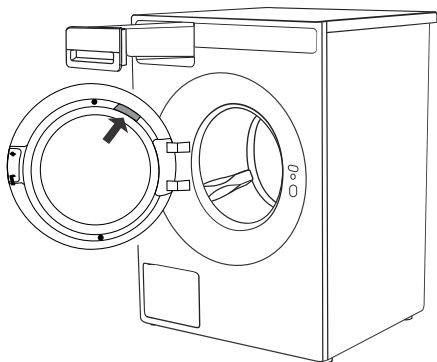
La garantía no cubre consumibles, desviaciones menores en color, ruido aumentado que resulte de la edad del artefacto y que no afecte la funcionalidad del artefacto, y defectos estéticos en los componentes, que no afecten la funcionalidad y la seguridad del artefacto.

## ¡INFORMACIÓN!

La garantía no cubre los desperfectos causados por perturbaciones ambientales (impacto de un rayo, instalación eléctrica, desastres naturales).

# Servicio técnico

## Antes de llamar al servicio técnico



Consulte las secciones *Limpieza del filtro* y *Errores: ¿Qué debo hacer?* para ver si puede resolver el problema por su cuenta.

Cuando se ponga en contacto con un centro de servicio, indique el número de modelo (2) el tipo (1) y el número de serie (3) de la lavadora.

Puede encontrar el modelo, el tipo y el número de serie en la placa de características que se encuentra en el lado interno de la puerta del aparato.

Los códigos QR y AUID también se encuentran en la placa de características.

1 - Tipo de modelo

2 - Modelo

3 - Numero de serie

4 - Código QR

5 - Código AUID

## 💡 ¡INFORMACIÓN!

Informe sobre cualquier mal funcionamiento a su centro de atención local o en la página web; puede encontrar la información completa en la declaración de garantía adjunta. Los datos de contacto de su centro de servicio técnico autorizado se encuentran en la declaración de garantía suministrada junto con el aparato y en el sitio web, escaneando el código QR de la placa de características (consulte la sección *Antes de llamar al servicio técnico*).

## 💡 ¡INFORMACIÓN!

Algunas fallas simples que se describen en la sección *Errores: ¿Qué debo hacer?* pueden ser corregidas por el usuario siguiendo las instrucciones, sin riesgo para la seguridad y sin afectar las condiciones de la garantía.

## ⚠️ ¡ADVERTENCIA!

En caso de avería, utilizar solamente las piezas de repuesto de fabricantes autorizados.

## ⚠️ ¡ADVERTENCIA!

La eliminación de averías o la reclamación debida a una conexión o utilización incorrecta del aparato, no es objeto de garantía. En este caso los gastos de reparaciones son cubiertos por el usuario del aparato.

## ¡INFORMACIÓN!

Los repuestos funcionales para la lavadora marca ASKO que usted compró estarán disponibles durante 15 años. Durante ese tiempo, habrá piezas de recambio originales disponibles para garantizar el correcto funcionamiento de su aparato.

Para encontrar una lista de piezas de recambio y consejos de reparación de acuerdo con la «Directiva sobre Diseño Ecológico» vigente, escanee el código QR ubicado en el interior de la puerta de la lavadora.

O ingrese al siguiente enlace: <https://aid.connectlife.io>

# Datos técnicos

Datos técnicos	
Altura	850 mm
Anchura	595 mm
Profundidad	572 mm
Volumen del tambor	60 l
Potencia nominal	Vea la placa descriptiva
Potencia de la resistencia	Vea la placa descriptiva
Presión del agua	0,1–1 MPa 1–10 kp/cm <sup>2</sup> 10–100 N/cm <sup>2</sup>
Material del tambor y la cuba de lavado	Acero inoxidable
Material de la carcasa externa	Chapa galvanizada en caliente y lacada en polvo o chapa inoxidable (depende del modelo).
Conexión del agua	manguera de goma reforzada de 1,5 m
Desagüe	1,6 m, tubo propileno

## Enlace a la base de datos EU EPREL

A partir del 1 de marzo de 2021, la información sobre el etiquetado energético y los requisitos de diseño ecológico está disponible en la base de datos de productos del Registro Europeo de Productos para el Etiquetado Energético (EPREL).

El código QR en la etiqueta de consumo energético del aparato proporciona un enlace web para el registro de este aparato en la base de datos EU EPREL.

Es posible encontrar información relacionada con el rendimiento del producto en la base de datos EU EPREL utilizando el enlace <https://eprel.ec.europa.eu> y el nombre del modelo y número de producto que puede encontrar en la placa de características del aparato. Para obtener información más detallada sobre la etiqueta energética, visite [www.theenergylabel.eu](http://www.theenergylabel.eu).

Conserve la etiqueta de consumo energético como referencia junto con el manual de usuario y todos los demás documentos proporcionados con este aparato.

## Aviso de licencia de la tipografía

Este producto incluye la fuente Noto Sans, que cuenta con una licencia SIL Open Font License, versión 1.1.

El texto completo de la licencia está disponible en: <https://openfontlicense.org>

Noto Sans es una fuente de código abierto desarrollada por Google y puede ser utilizada, modificada y redistribuida bajo los términos de la licencia SIL Open Font.

<b>Tipo de equipo de radio</b>	
(depende del modelo)	HL3215STG HLW3215-TG HLW3215-TG01
<b>Wi-Fi</b>	
Rango de frecuencia de funcionamiento	2.4000 GHz – 2.4835 GHz
Potencia de salida máxima	≤10 dBm/MHz (EIRP) (ganancia de antena < 10 dBi)
Ganancia máxima de antena	Ganancia: 0 dBi
<b>Bluetooth</b>	
Rango de frecuencia de funcionamiento	2.400 GHz – 2.4835 GHz
Salida de la señal portadora	6 dBm (≤ 10 dBm)
Tipo de emisión	F1D

## Declaración de conformidad

La empresa declara que el dispositivo con la función **ConnectLife** cumple con los requisitos esenciales y otras disposiciones pertinentes de la Directiva 2014/53/UE. Puede encontrar la declaración de conformidad detallada en la dirección web <https://aid.connectlife.io> en la página de su dispositivo, entre los documentos adicionales.

# Tabla de valores de consumo

## ¡INFORMACIÓN!

La información proporcionada cumple con el Reglamento de la UE 2019/2023. Los valores indicados para programas distintos de Eco 40-60 se han determinado de acuerdo con la norma EN60456 aplicable.

Programa		Temperatura (°C)	Capacidad (kg)	Duración del programa (h:min.) <sup>1</sup>	Consumo de energía (kWh/ciclo) <sup>1</sup>	Consumo de agua (l/ciclo) <sup>1</sup>	Temperatura máxima (°C) 5 minutos <sup>1</sup>	Contenido de humedad residual (%) <sup>1</sup>	Velocidad de centrifugado: LCD predeterminada
i	<b>Eco 40-60</b> <sup>2</sup>	<b>40-60</b>	9 FL	03:31	0.730	62	32	48	1400
			4,5	02:41	0.220	26	22		
			2,5	02:12	0.180	19	23		
ii	<b>Algodón</b> (Cotton)	<b>20</b>	9 FL	03:13	0.44	108	20	53	1400
	<b>Algodón</b> (Cotton)	<b>40</b>	9 FL	04:36	1.24	109	42	53	1400
iii	<b>Algodón</b> (Cotton)	<b>60</b>	9 FL	03:40	1.82	110	60	53	1400
iv	<b>Mezcla/sintéticos</b> (Mix Synthetic)	<b>30</b>	4	02:33	0.44	43	32	35	1200
v	<b>Lavado por tiempo</b> (Time program)	<b>30</b>	2	00:45	0.20	17	30	60	1400
vi	<b>Algodón</b> (Cotton)	<b>90</b>	9 FL	03:41	2.77	118	82	53	1400

- i Programa Eco 40-60 a la capacidad nominal, la mitad de la capacidad nominal y una cuarta parte de la capacidad nominal
- ii El programa de 20 °C a la capacidad nominal para este programa
- iii Un programa de algodón a la temperatura nominal de 60 °C o más, a la capacidad nominal de este programa
- iv Un programa para textiles que no sean algodón o una mezcla de textiles, a la capacidad nominal de este programa
- v Un programa para el lavado rápido de ropa ligeramente sucia, a la capacidad nominal de este programa
- vi Un programa para textiles muy sucios, a la capacidad nominal de este programa

# Tabla de valores de consumo

- <sup>1</sup> Debido a la influencia de la presión, la dureza y la temperatura de entrada del agua así como el tipo, la cantidad y la suciedad de la ropa, el detergente utilizado, la fuente de alimentación y las funciones seleccionadas, los valores reales pueden diferir de los valores especificados.
  - <sup>2</sup> Programa de pruebas con agua fría (15 °C) de acuerdo con la Directiva de la UE sobre diseño ecológico y el Reglamento de la UE sobre etiquetado energético.
- FL Carga completa (Full Load)

## Corrección del tiempo visualizado en el display

Gracias a tecnología avanzada, el aparato detecta la cantidad de ropa cargada, a la que adapta la cantidad de agua necesaria para el lavado. En función de la cantidad de ropa detectada, el tiempo de lavado se alarga o acorta, a lo que se adapta también el tiempo visualizado en el display.

Además, el tiempo visualizado puede variar en función de la temperatura de agua que entra en el aparato. Si la temperatura de agua es baja, el tiempo de lavado puede alargarse y si es alta, puede acortarse.

Si en el tambor de la lavadora la ropa no se distribuye de modo homogéneo o si se enreda, el aparato se pone a vibrar o a emitir mucho ruido al funcionar. El sistema lo detecta e intenta redistribuir la ropa. Es prácticamente imposible distribuir pequeñas cantidades de ropa (p. ej. una toalla, una sudadera, un albornoz, etc.) o ropa de materiales de características especiales de modo homogéneo por la circunferencia del tambor (p. ej. pantuflas, prendas grandes, etc.). Por eso, el aparato hace varios intentos para mejorar la distribución de la ropa en el tambor, lo que conduce al alargamiento del programa de lavado.

# Tabla de opciones

Programa	Predeterminado (T°C)	Modo de lavado (Mode)			Opciones					
		Predeterminado – Normal	(Eco) modo Verde (Green)	Modo veloz (Speed)	Prelavado	Enjuagado adicional	Nivel de agua incrementado	Aclarado y pausa	Antiarrugas	Puesta en marcha diferida
Eco 40-60		✓						✓	✓	✓
Algodón	20	✓	✓	✓	✓	✓	✓	✓	✓	✓
Mezcla/sintéticos	30	✓	✓	✓	✓	✓	✓	✓	✓	✓
Ropa blanca	40	✓	✓	✓	✓	✓	✓	✓	✓	✓
Prendas de colores	40	✓	✓	✓	✓	✓	✓	✓	✓	✓
Lana/lavado a mano	30	✓		✓		✓	✓	✓	✓	✓
Delicadas	40	✓				✓	✓	✓	✓	✓
Ropa deportiva	40	✓		✓	✓	✓	✓	✓	✓	✓
Abrigos	30	✓		✓	✓	✓	✓	✓	✓	✓
Lavado por tiempo	30	✓					✓	✓	✓	✓
Refrescar con vapor		✓								✓
Enjuague		✓					✓	✓	✓	✓
Centrifugado		✓							✓	✓
Ecurrido		✓								✓
Camisas/Blusas	40	✓	✓	✓	✓	✓	✓	✓	✓	✓
Vaqueros	40	✓	✓	✓	✓	✓	✓	✓	✓	✓
Ropa de cama/Toallas	40	✓	✓	✓	✓	✓	✓	✓	✓	✓
Plumas	30	✓		✓	✓	✓	✓	✓	✓	✓
Impermeables		✓					✓			✓
Limpieza del tambor		✓								✓

✓ Elección de opciones

<sup>cold</sup> Lavado en frío

# ELIMINACIÓN



Los **embalajes** están hechos de materiales que respetan el medio ambiente y que pueden ser reciclados, desechados o destruidos sin ningún riesgo para el medio ambiente. Con este fin, los materiales de embalaje se etiquetan adecuadamente.

Este **símbolo** en el aparato o en su embalaje indica que no debe ser manejado como un residuo casero ordinario. Eliminar el aparato transportándolo a un lugar de colección de equipo eléctrico y electrónico desgastado.

Cuando **elimine** del producto al finalizar su vida útil, quite todos los cables de alimentación y destruya el cerrojo de la puerta y el interruptor para evitar que la puerta se cierre o se trabe (seguridad infantil).

La correcta **eliminación** del producto ayudará a prevenir cualquier efecto negativo sobre el medio ambiente y la salud de las personas, que podría ocurrir en caso de eliminación incorrecta del producto. Para obtener información detallada sobre la eliminación y el procesamiento del producto, póngase en contacto con el organismo municipal competente encargado de la gestión de residuos, su servicio de eliminación de residuos o la tienda donde compró el producto.



[www.asko.com](http://www.asko.com)



935463-a7



***Nos reservamos el derecho de hacer modificaciones.***