

REF. 6200 0722

*INSTRUCCIONES*

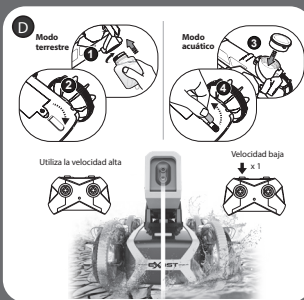
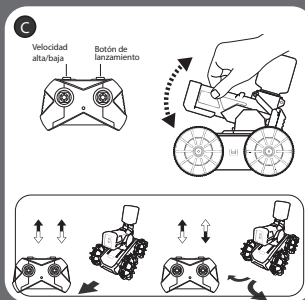
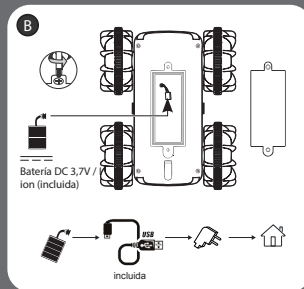
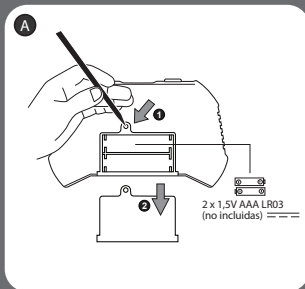


**EXOST™**

**PHYTON BLASTER**



bi bi Bizak



### A Instalación de las pilas del mando:

- 1 - Abrir el compartimento de las pilas.
- 2 - Conecta el cable USB a una toma de corriente USB.
- 3 - Volver a colocar la tapa.

### B Carga de la batería del vehículo:

- 1 - Asegurarse de que el interruptor ON/OFF esté posicionado en OFF.
- 2 - Conecta el cable USB a una toma de corriente USB.
- 3 - Inserta el enchufe de carga en la toma. El proceso de carga comenzará automáticamente. Cuando el indicador de carga se apaga, la carga ha finalizado.
- 4 - Conecte la batería al vehículo.
- 5 - Volver a colocar la tapa

### C Inicio:

- 1 - Arranque el coche.
- 2 - Para desplazar el vehículo hacia adelante o hacia atrás, mueva respectivamente la palanquita de aceleración hacia adelante o hacia atrás.
- 3 - Para girar a la izquierda o a la derecha, mueva respectivamente la palanquita de la dirección a la izquierda o a la derecha.
- 4 - Para detener el vehículo, suelte la palanquita de aceleración.

### D 2 modos de juego

#### Modo terrestre:

- 1 - Instale la botella en el vehículo. (Imagen D1)
- 2 - Cierre la trampilla inferior. (Imagen D2)
- 3 - Utilice la alta velocidad en tierra
- 4 - Pulse el botón lanzamiento para lanzar el agua.

#### Modo acuático:

- 1 - Vuelva a colocar la botella con la tapa, ciérrala herméticamente. (Imagen D3)
- 2 - Levante la tapa inferior. (Imagen D4)
- 3 - Coloque el vehículo en el agua para accionar el vehículo.
- 4 - Pulse el botón de velocidad una vez para cambiar a velocidad baja.

#### RESOLUCIÓN DE PROBLEMAS

- Asegúrese de que botón de encendido del vehículo está en posición de ON.
- Asegúrate de que que la batería del vehículo esté suficientemente cargada.
- Compruebe que las pilas del mando y la batería del coche están insertadas con la polaridad correcta.
- Compruebe que la distancia entre el mando y el vehículo no excede más de 25 metros.
- Dos o más vehículos de la misma frecuencia interferirán el uno con el otro. En tal caso, trasládate a otro lugar o inténtelo de nuevo más tarde.


Este producto se ajusta a la norma 2009/48/CE Rango de frecuencias: de 2.400 a 2.483 GHz Potencia de radiofrecuencia máxima: <10dBm

MFR No. SK17087

Este juguete solo debe conectarse a un equipo que tenga cualquiera de los símbolos siguientes:

Edad: +5



 El símbolo del cubo de basura tachado indica que las pilas normales, recargables, botón, en bloque, etc., no deben tirarse a la basura. Las pilas son peligrosas para la salud y el medio ambiente. Colabore en la protección del medio ambiente contra los riesgos sanitarios. Pida a su hijo o hija que deseché las pilas adecuadamente, depositándolas en los puntos de recogida comunitarios. De este modo, las pilas se reciclarán sin riesgos.

 **Desechos eléctricos y electrónicos (DEEE):**  
Al final de la vida útil de este aparato, retire todas las pilas y deséchelas separadamente. Lleve los aparatos eléctricos a un servicio de recogida de aparatos electrónicos y electrodomésticos. El resto de los componentes se pueden desechar junto con la basura doméstica.

Por la presente, Silverlit Toys Manufactory Ltd, declara que el tipo de equipamiento de radio SK17087 cumple con la Directiva 2014/53/UE. El texto completo de la declaración de conformidad de la UE está disponible en la siguiente dirección: [www.silverlit.com/a/certificate](http://www.silverlit.com/a/certificate)

Las interferencias electromagnéticas pueden entorpecer el uso del producto. Si se produce este problema, apague y vuelva a encender el aparato siguiendo las instrucciones del manual del usuario. En el caso de que no se reinicien las funciones, cambie de lugar.

### CIRCUITO DE SEGURIDAD

Durante su utilización, la potencia del circuito electrónico interno puede llegar a ser muy alta (por ejemplo durante el giro a 360°). En ese caso el circuito de seguridad se apagará durante aproximadamente 1 minuto. Durante este periodo el vehículo no responderá a las señales desde el transmisor. Esto no es un defecto sino una medida de seguridad para proteger los circuitos electrónicos. Después de este periodo el coche reanudará su funcionamiento normal.

Conservar la hoja de instrucciones y el envase, ya que contienen información importante.

### Precauciones de seguridad:

- Padres: Leer las instrucciones de uso con sus hijos antes del primer uso.
- Detener el vehículo con el mando antes de recogerlo.
- Mantener las manos, el pelo y la ropa alejados de las partes móviles cuando el juguete esté en movimiento.
- Evitar impactar en personas, animales y los muebles de la casa.
- Advertencia: Toda transformación o modificación introducida en este producto, que no haya sido expresamente aprobada por los responsables de la conformidad, podría ocasionar la anulación de la autorización de uso que se concede al usuario.

### Información sobre el cable USB:

- Si no se puede cargar la batería, pruebe con otro adaptador.
- El producto solo debe usarse con el cable USB incluido para cargar la batería.
- No use un adaptador de salida alta para cargar la batería (de 1 A o más).
- El transformador o el cargador de las baterías del juguete deben examinarse regularmente para comprobar que el cable, enchufe, carcasa y otras partes no presentan daños. En caso de presentar daños alguna de las partes mencionadas, no las use hasta que se hayan reparado.

- Los colores y las imágenes impresas pueden diferir del contenido.
- Nos reservamos el derecho de cambios de color y detalles técnicos.
- Retire todos los elementos de sujeción y plástico antes de entregar el producto a un niño.
- Conserve este embalaje y las instrucciones para su posterior referencia.
- Un adulto debería revisar periódicamente el juguete para asegurarse de que no está dañado y evitar su uso si lo estuviera.
- No utilizarlo si se observa que pudiera estar algo roto.
- Apague el juguete cuando no se está utilizando.
- Retire las pilas del juguete antes de guardarlo.
- Se deben seguir rigurosamente las instrucciones del manual al utilizar el producto.

### Advertencia en cuanto a las pilas:

- No se deben recargar las pilas no recargables. (mando)
- Deben quitarse las pilas recargables del juguete antes de iniciar su carga. (vehículo)
- Las pilas recargables deben cargarse bajo la supervisión de un adulto.
- No deben mezclarse tipos diferentes de pilas, ni pilas nuevas con usadas. (mando)
- Se recomienda usar únicamente pilas del mismo tipo o equivalentes. (mando)
- Se debe insertar las pilas respetando la polaridad correcta. (+ y -) (mando)
- Se debe quitar las pilas agotadas del juguete.
- Los terminales de suministro no deben ser cortocircuitados.
- No mezclar pilas nuevas con pilas usadas. (mando)
- No mezclar pilas alcalinas, normales (carbono-zinc) y recargables (Niquel-cadmio). (mando)
- Advertencia: la primera carga debe realizarse como mínimo durante 4 h para optimizar la eficiencia de la batería.

### Cuidados y mantenimiento:




- Retirar siempre las pilas del juguete cuando no se vaya a utilizar durante una temporada.
- Limpiar con cuidado utilizando un trapo limpio.
- Guardar lejos de toda fuente directa de calor.
- Cambiar las pilas si disminuye la potencia
- Temperatura de funcionamiento: 5 a 35 °C
- Receptor de la categoría 3
- No sumergir el producto en agua, a menos que el compartimento de las pilas esté bien cerrado y bloqueado.
- El juguete solo debe usarse en el agua si está montado completamente de acuerdo con las instrucciones.
- No conduzca en agua salada.
- Operar con agua lisa, como piscinas y estanques.
- Nunca sumerja el mando a distancia en agua.
- Siempre retire el producto del agua cuando no esté en uso.
- Mantenga el producto lejos de obstáculos / personas o animales en la piscina

### Indicación sobre el cargador:



- No utilice el cargador de baterías si está dañado de algún modo.
  - Este producto debe usarse únicamente con el cargador recomendado.
- Este juguete solo debe conectarse a un equipo que tenga cualquiera de los símbolos siguientes:



### Pilas requeridas para el mando:

 Suministro de Corriente   
 DC 3 V / 0,5 W ; 2 x 1,5 V\*AAA/ LR03 / AM4  
(no incluidas)

### Pilas requeridas para el coche:

 Suministro de Corriente   
DC 3,7 V / 10W / Batería Li-ion (incluida)

# EXOST™

**Importado en EU por:**  
SILVERLIT SAS  
80, rue Barthelemy Danjou  
92100 Boulogne-Billancourt  
France

**Fabricado por:**  
Silverlit Toys Mfy Ltd.  
7/F, 280 Glouceste Road,  
Hong Kong

**BIZAK**

bi bi Bizak

**Distribuido por:**  
**BIZAK S.A.**

Camino de Ibarsusi s/n  
48004 Bilbao (ESPAÑA)  
[www.bizak.es](http://www.bizak.es)  
Email: [sat@bizak.es](mailto:sat@bizak.es)



FABRICADO EN CHINA

Esta marca autentifica que el producto que Ud. ha adquirido ha sido distribuido por BIZAK, de forma exclusiva, para el mercado español. Ello implica que ha pasado nuestros estándares de calidad y ha sido adaptado para su venta en nuestro mercado. No obstante si tiene algún problema contacte con nosotros. Email: [sat@bizak.es](mailto:sat@bizak.es). BIZAK no se hace responsable de productos comercializados sin la presente marca que puedan haber sido adquiridos en otros mercados y comercializados por terceras empresas ajenas a la nuestra.

**CERTIFICADO AUTENTICIDAD BIZAK**