

Ref. 62000293
Item 20293
EI-10633

INSTRUCCIONES

+5

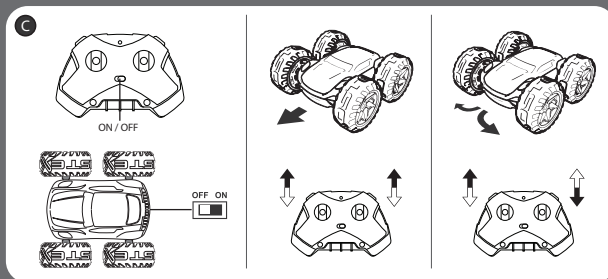
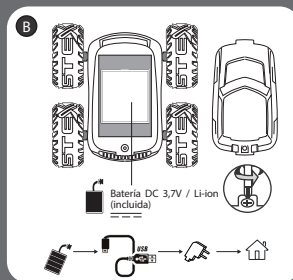
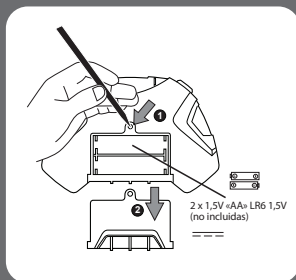
EXOST™ FORMULA

360 CROSS FLASH

*¡DESAFÍA TODOS
LOS OBSTACULOS!*

BIZAK

bi bi Bizak



A Instalación de las pilas en el mando:

- 1 - Abrir el compartimento de las pilas.
- 2 - Colocar las pilas respetando la polaridad + y -.
- 3 - Volver a colocar la tapa.

B Carga de la batería del vehículo:

- 1 - Asegurarse de que el interruptor ON/OFF esté posicionado en OFF.
- 2 - Conecta el cable de carga a una toma USB.
- 3 - Inserte el enchufe de carga en la conexión de carga. El proceso de carga comenzará automáticamente y el indicador de carga se encenderá.
- 4 - Desenchufe la clavija de carga cuando el indicador de carga se apague; la carga habrá finalizado.
- 5 - Conecte la batería al vehículo.
- 6 - Volver a colocar la tapa

C Inicio:

- 1 - Arranque el coche.
- 2 - Para desplazar el vehículo hacia adelante o hacia atrás, mueva respectivamente la palanquita de aceleración hacia adelante o hacia atrás, o presione el gatillo (según el modelo).
- 3 - Para girar a la izquierda o a la derecha, mueva respectivamente la palanquita de la dirección a la izquierda o a la derecha. En otros modelos, gire la ruedecilla de la dirección, o posicione las dos palancas en sentido contrario para hacer una rotación.
- 4 - Para detener el vehículo, suelte la palanquita de aceleración.
- 5 - Para voltear el vehículo 360°, mueva hacia delante el acelerador en el mando a distancia, y después muévelo hacia atrás súbitamente. El vehículo dará la vuelta y después continuará hacia delante. También puedes hacerlo al revés.

RESOLUCIÓN DE PROBLEMAS

- Asegúrese de que botón de encendido del vehículo esté en posición de ON.
- Compruebe que la batería del vehículo esté suficientemente cargada.
- Compruebe si las pilas del mando están colocadas con la polaridad correcta.
- Compruebe que la distancia entre el mando y el vehículo no excede más de 25 metros.
- Dos o más vehículos de la misma frecuencia interferirán el uno con el otro. En tal caso, trasládese a otro lugar o inténtelo de nuevo más tarde



Este producto se ajusta a la norma 2009/48/CE

Rango de frecuencias: de 2.400 a 2.483 GHz
Potencia de radiofrecuencia máxima: <10 mW

MFR No. SK17062

Este juguete solo debe conectarse a un equipo que tenga cualquiera de los símbolos siguientes:



ADVERTENCIA: PELIGRO DE ASFIXIA: Contiene piezas pequeñas. No conveniente para niños menores de 36 meses.

Edad: +5



El símbolo del cubo de basura tachado indica que las pilas normales, recargables, botón, en bloque, etc., no deben tirarse a la basura. Las pilas son peligrosas para la salud y el medio ambiente. Colabore en la protección del medio ambiente contra los riesgos sanitarios. Pida a su hijo o hija que deseeche las pilas adecuadamente, depositándolas en los puntos de recogida comunitarios. De este modo, las pilas se reciclarán sin riesgos.



Desechos eléctricos y electrónicos (DEEE):

Al final de la vida útil de este aparato, retire todas las pilas y deséche-las separadamente. Lleve los aparatos eléctricos a un servicio de recogida de aparatos electrónicos y electrodomésticos. El resto de los componentes se pueden desechar junto con la basura doméstica.

Por la presente, Silverlit Toys Manufactory Ltd, declara que el tipo de equipamiento de radio SK17052 cumple con la Directiva 2014/53/UE. El texto completo de la declaración de conformidad de la UE está disponible en la siguiente dirección: www.silverlit.com/a/certificate

Las interferencias electromagnéticas pueden entorpecer el uso del producto. Si se produce este problema, apague y vuelva a encender el aparato siguiendo las instrucciones del manual del usuario. En el caso de que no se reinicien las funciones, cambie de lugar.

CIRCUITO DE SEGURIDAD

Durante su utilización, la potencia del circuito electrónico interno puede llegar a ser muy alta (por ejemplo durante el giro a 360°). En ese caso el circuito de seguridad se apagará durante aproximadamente 1 minuto. Durante este periodo el vehículo no responderá a las señales desde el transmisor. Esto no es un defecto sinón una medida de seguridad para proteger los circuitos electrónicos. Después de este periodo el coche reanudará su funcionamiento normal.

Conserve la hoja de instrucciones y el envase, ya que contienen información importante.

Precauciones de seguridad:

- Padres: Leer las instrucciones de uso con sus hijos antes del primer uso.
- Detener el vehículo con el mando antes de recogerlo.
- Mantener las manos, el pelo y la ropa alejados de las partes móviles cuando el juguete esté en movimiento.
- No utilizar el vehículo teledirigido en la calle. Evitar impactar en personas, animales y los muebles de la casa.
- Advertencia: Toda transformación o modificación introducida en este producto, que no haya sido expresamente aprobada por los responsables de la conformidad, podría ocasionar la anulación de la autorización de uso que se conceda al usuario.

Información sobre el cable USB:

- Si no se puede cargar la batería, pruebe con otro adaptador.
- El producto solo debe usarse con el cable USB incluido para cargar la batería.
- No use un adaptador de salida alta para cargar la batería (de 1 A o más).
- El transformador o el cargador de las baterías del juguete deben examinarse regularmente para comprobar que el cable, enchufe, carcasa y otras partes no presentan daños. En caso de presentar daños alguna de las partes mencionadas, no las use hasta que se hayan reparado.

Advertencia en cuanto a las pilas:

- No se deben recargar las pilas no recargables. (mando)
- Deben quitarse las pilas recargables del juguete antes de iniciar su carga. (vehículo)
- Las pilas recargables deben cargarse bajo la supervisión de un adulto.
- No deben mezclarse tipos diferentes de pilas, ni pilas nuevas con usadas. (radiocontrol)
- Se recomienda usar únicamente pilas del mismo tipo o equivalentes. (radiocontrol)
- Se debe insertar las pilas respetando la polaridad correcta. (+ y -) (radiocontrol)
- Se debe quitar las pilas agotadas del juguete.
- Los terminales de suministro no deben ser cortocircuitados.
- No mezclar pilas nuevas con pilas usadas. (radiocontrol)
- No mezclar pilas alcalinas, normales (carbono-zinc) y recargables (níquel-cadmio). (radiocontrol)
- Advertencia: la primera carga debe realizarse como mínimo durante 4 h para optimizar la eficiencia de la batería.

Cuidados y mantenimiento:

- Retirar siempre las pilas del juguete cuando no se vaya a utilizar durante una temporada.
- Guardar lejos de toda fuente directa de calor.
- No sumergirlo en el agua, lo cual podría dañar los componentes electrónicos.
- Cambiar las pilas si disminuye la potencia
- Temperatura de funcionamiento: 5 a 35 °C
- Receptor de la categoría 3

Información sobre las pilas:

- Las pilas son objetos pequeños.
- Las pilas deben ser sustituidas por un adulto.
- Siga las instrucciones de polaridad (+/-) que aparece en el compartimento de las pilas.
- Retire rápidamente las pilas usadas. Las pilas usadas deben desecharse de forma adecuada.
- Retire las pilas si va a guardar el juguete durante un periodo de tiempo prolongado.
- Utilice únicamente pilas del tipo recomendado o uno equivalente.
- NO exponga las pilas usadas al fuego.
- NO deseche las pilas usadas quemándolas, ya que podrían explotar o desprender productos químicos.
- NO mezcle pilas nuevas y viejas, o pilas de tipos distintos (por ejemplo alcalinas, normales y recargables).
- No se recomienda usar pilas recargables, ya que el rendimiento puede verse afectado. Las pilas recargables solo deben cargarse bajo la supervisión de un adulto.
- Se deben extraer las pilas recargables del juguete antes de cargarlas.
- NO intente recargar pilas no recargables.
- NO cause cortocircuitos en las terminales decorativas.

- Los colores y las imágenes impresas pueden diferir del contenido.
- Nos reservamos el derecho de cambios de color y detalles técnicos.
- Retire todos los elementos de sujeción y plástico antes de entregar el producto a un niño.
- Conserve este embalaje y las instrucciones para su posterior referencia.
- Un adulto debería revisar periódicamente el juguete para asegurarse de que no está dañado y evitar su uso si lo estuviera.
- No utilízarlo si se observa que pudiera estar algo roto.
- Apague el juguete cuando no se está utilizando.
- Retire las pilas del juguete antes de guardarlo.
- Se deben seguir rigurosamente las instrucciones del manual al utilizar el producto.
- Utilizar bajo la supervisión de un adulto.

Pilas requeridas para el mando:

Suministro de Corriente
 DC 3 V / 0,5 W ; 2 x 1,5 V "AA" / LR6 / AM3
no incluidas

Batería requerida para el coche:



Suministro de Corriente
DC 3,7 V / 6W / Li-ion Batería + USB
incluida



EXOST™ FORMULA

Importado en EU por:
SILVERLIT SAS
80, rue Barthelemy Danjou
92100 Boulogne-Billancourt
France

Fabricado por:
Silverlit Toys Mfy Ltd.
17/F, 280 Gloucester Road,
Hong Kong



bi bi Bizak

Distribuido por:

BIZAK S.A.
Camino de Ibarsusi s/n
48004 Bilbao (ESPAÑA)
www.bizak.es
Email: sat@bizak.es

FABRICADO EN CHINA



Esta marca autentifica que el producto que Ud. ha adquirido ha sido distribuido por BIZAK, de forma exclusiva, para el mercado español. Ello implica que ha pasado nuestros estándares de calidad y ha sido adaptado para su venta en nuestro mercado. No obstante si tiene algún problema contacte con nosotros. Email: sat@bizak.es. BIZAK no se hace responsable de productos comercializados sin la presente marca que puedan haber sido adquiridos en otros mercados y comercializados por terceras empresas ajenas a la nuestra.

CERTIFICADO AUTENTICIDAD BIZAK