



# URBAN TRIKE



**MANUAL DE INSTRUCCIONES  
INSTRUCTION MANUAL  
GEBRAUCHSANLEITUNG  
MANUEL D'INSTRUCTIONS  
MANUALE ISTRUZIONI  
GEBRUIKSAANWIJZINGEN  
MANUAL DE INSTRUÇÕES  
BRUKSANVISNING  
KÄYTTÖOHJEET  
BRUKERVEILEDNING**

**ES:** El montaje debe ser realizado por un adulto. Compruebe que todos los componentes se hallan dentro del embalaje.

**UK:** Adult assembly required. Check that all components are contained in the packaging.

**DE:** Montage durch einen Erwachsenen erforderlich. Überprüfen sie, ob sich alle bauteile in der verpackung befinden.

**FR:** Le montage doit être effectué par un adulte. Vérifier que l'emballage contient tous les éléments.

**IT:** Il montaggio deve essere eseguito da un adulto. Controllare tutti gli elementi si trovano all'interno dell'imballaggio.

**NL:** Montage door een volwassene noodzakelijk. Controleer of alle onderdelen in de verpacking aanwezig zijn.

**PO:** A montagem deve ser realizada por um adulto. Verifique se todos os componentes se encontram dentro da embalagem.

**DK:** Skal monteres af en voksen. Tjek at dele er indeholdt i pakningen.

**SW:** Monteringen måste utföras av en vuxen person. Kontrollera att förpackningen innehåller alla delar.

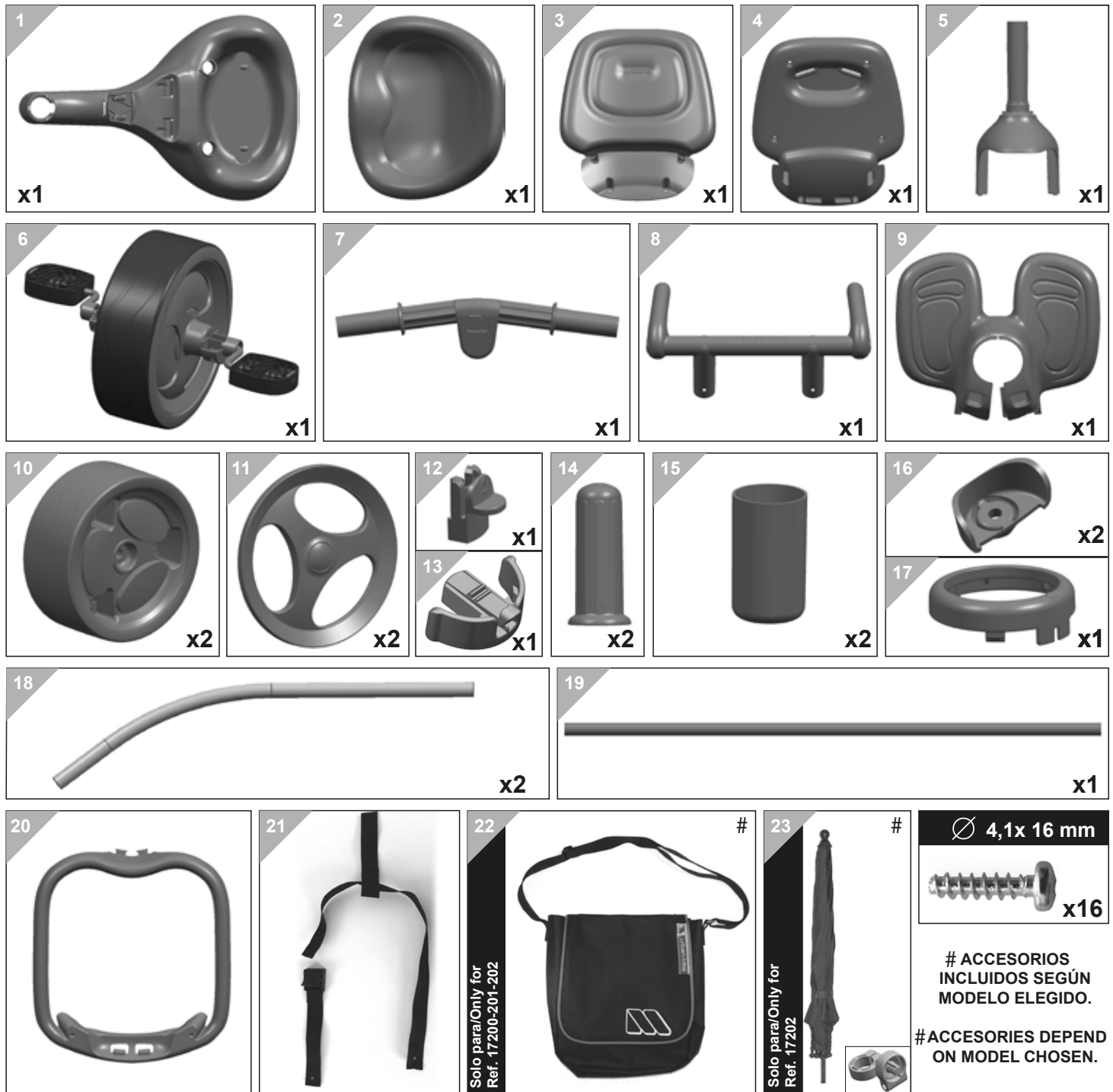
**NW:** Monteringen må foretas av en voksen person. Kontroller at alle delene er med i pakken.

**FN:** Lelu koottava aikuisen valvonnassa. Varmista, että kaikki osat ovat paketissa mukana.

**GR:** Είναι αναγκαίο να διενεργείται η συναρμολόγηση από ένα ενήλικο άτομο. Ελέγξτε εάν περιέχονται όλα τα τμήματα συναρμολόγησης στη συσκευασία.

**AR:** ضرورة أن يتم التركيب بمعرفة شخص بالغ. تأكد من وجود جميع المكونات في المغلف

**RS:** Сборка игрушки должна производиться взрослым. Достаньте все детали из коробки и убедитесь в полной комплектности изделия.



**ES:** Compruebe que todos los componentes se hallan dentro del embalaje.

**UK:** Check that all components are contained in the packaging.

**DE:** Überprüfen sie, ob sich alle bauteile in der verpackung befinden.

**FR:** Vérifier que l'emballage contient tous les éléments.

**IT:** Controllare tutti gli elementi si trovano all'interno dell'imballaggio.

**NL:** Controleer of alle onderdelen in de verpakking aanwezig zijn.

**PO:** Verifique se todos os componentes se encontram dentro da embalagem.

**DK:** Tjek at dele er indeholdt i pakningen.

**SW:** Kontrollera att förpackningen innehåller alla delar.

**NW:** Kontroller at alle delene er med i pakken.

**FN:** Varmista, että kaikki osat ovat paketissa mukana.

**GR:** Είναι αναγκαίο να διενεργείται η συναρμολόγηση από ένα ενήλικο άτομο. Ελέγξτε εάν περιέχονται όλα τα τμήματα συναρμολόγησης στη συσκευασία.

**AR:** ضرورة أن يتم التركيب بمعرفة شخص بالغ. تأكد من وجود جميع المكونات في المغلف

**RS:** Сборка игрушки должна производиться взрослым. Достаньте все детали из коробки и убедитесь в полной комплектности изделия.

**ES:** ¡Atención! No deje el juguete al alcance del niño antes de ser totalmente ensamblado. (\*) Herramientas no incluidas.

**UK:** Warning! Do not leave the toy within the reach of children before being totally assembled. (\*) Tools not included.

**DE:** Achtung! Lassen Sie das Spielzeug nicht in der Nähe von Kindern, bevor es vollständig aufgebaut ist. (\*) Werkzeug nicht inbegriffen.

**FR:** Attention! Ne pas laisser le jouet à proximité d'enfants avant de l'avoir entièrement assemblé. (\*) Outils non inclus.

**IT:** Attenzione! Non lasciare il giocattolo nelle vicinanze di bambini prima di averlo completamente montato. (\*) Attrezi non inclusi.

**NL:** Let op! Laat het speelgoed niet in de nabijheid van kinderen alvorens het volledig is opgebouwd. (\*) Gereedschap niet bijgesloten.

**PO:** Atenção! Não deixe o brinquedo ao alcance de crianças, antes que ele esteja totalmente montado. (\*) Ferramenta não incluída.

**DK:** Bemærk! Hold legetøjet uden for børns rækkevidde, indtil det er opbygget helt. (\*) Værktøj medfølger ikke.

**SW:** Obs.! Leksaken får inte ligga i närheten av barn, innan den har byggts upp fullständigt. (\*) Verktyg medföljer inte.

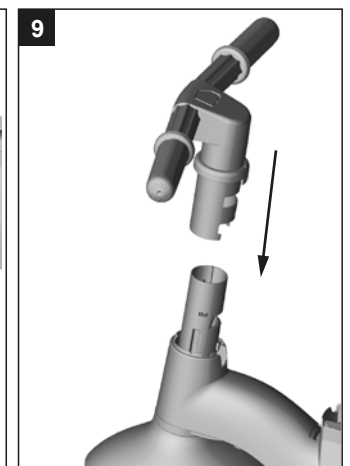
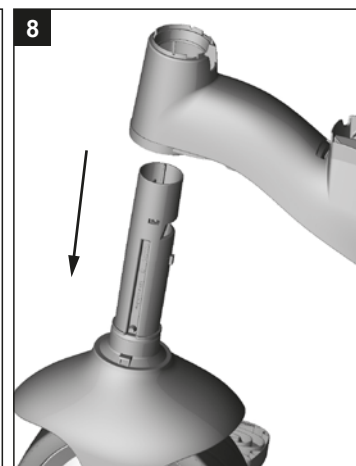
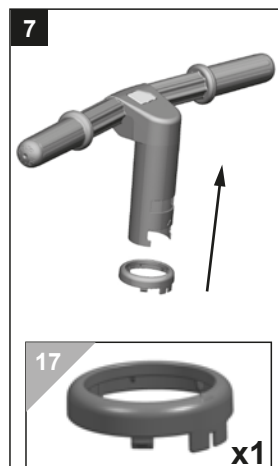
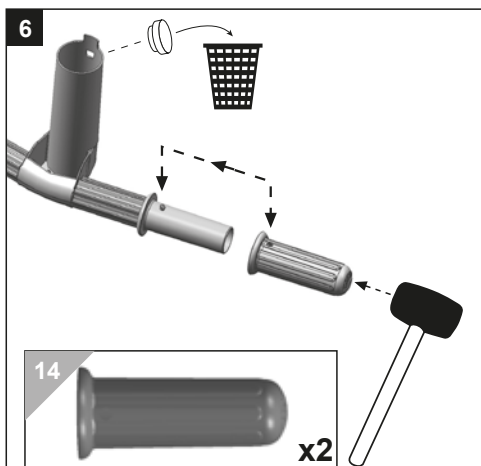
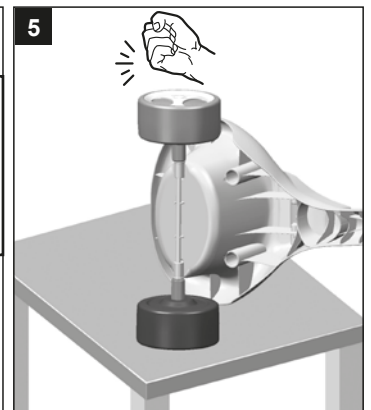
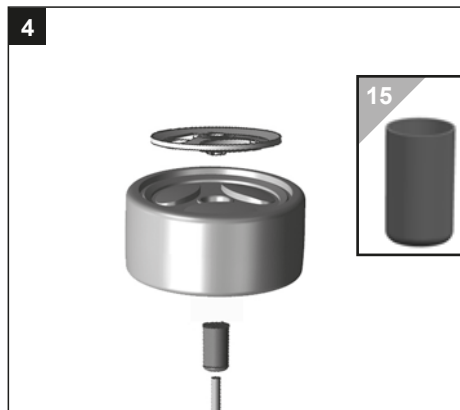
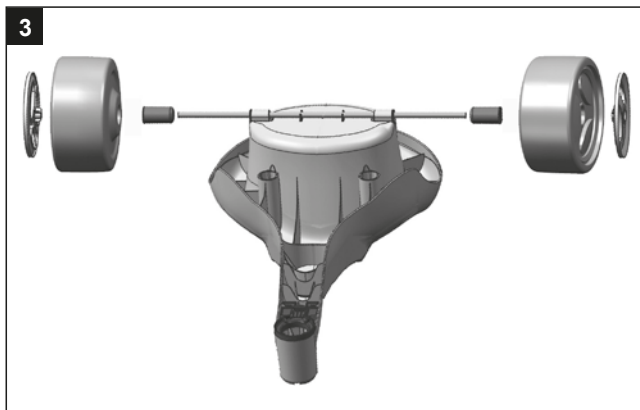
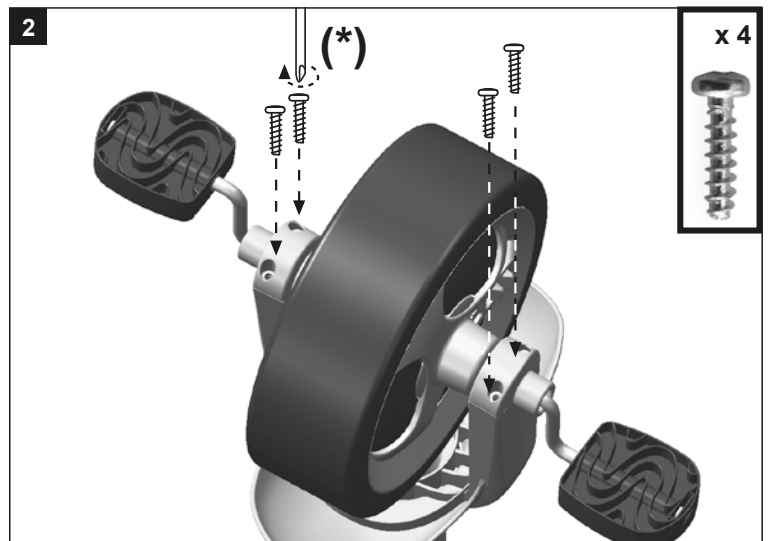
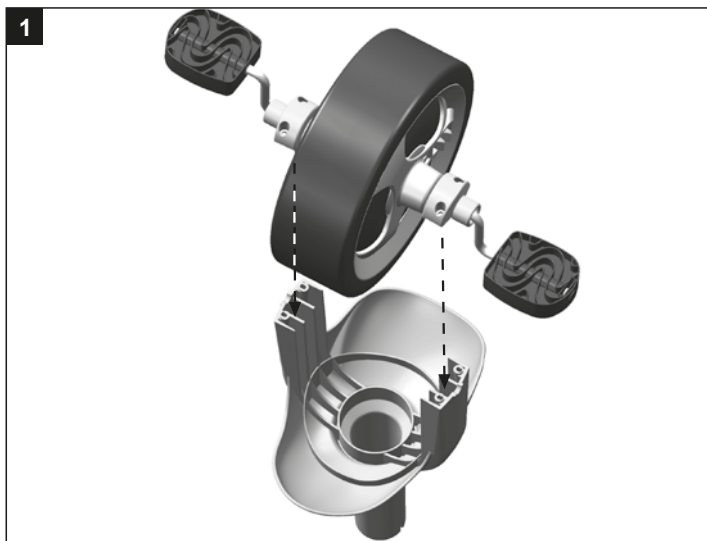
**NW:** Gi akt! Leksaken må ikke ligge i nærheten av barn, innen den ble montert helt. (\*) Verktøyet ikke inkludert.

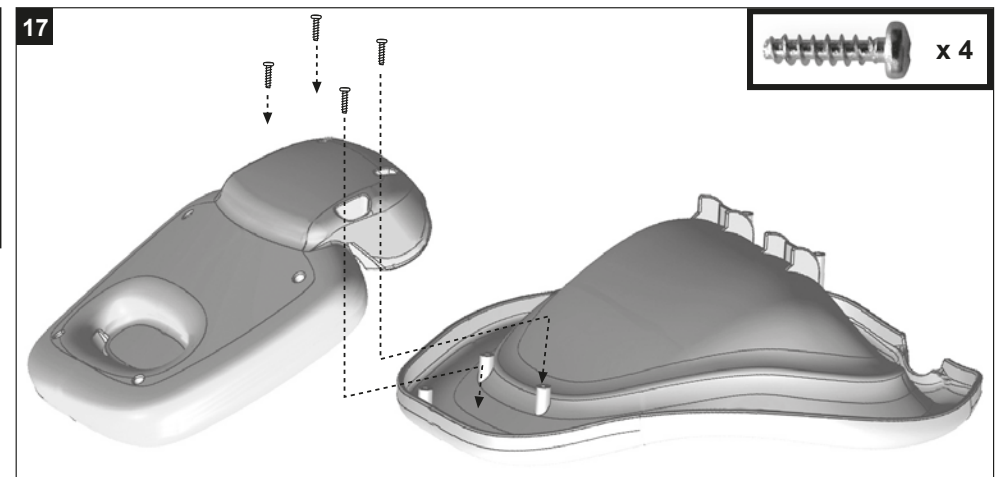
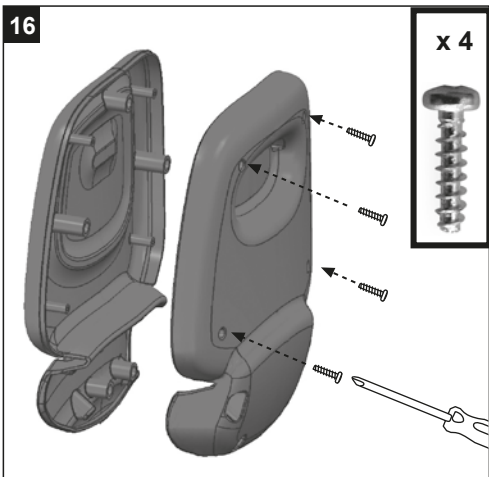
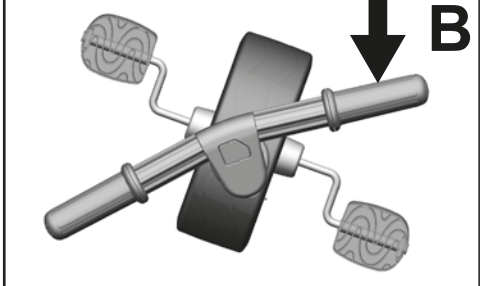
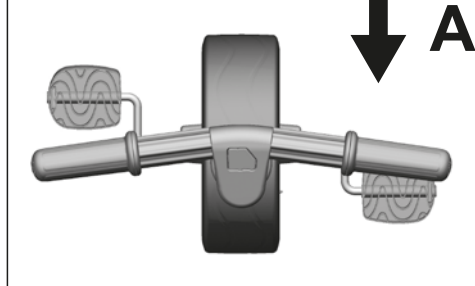
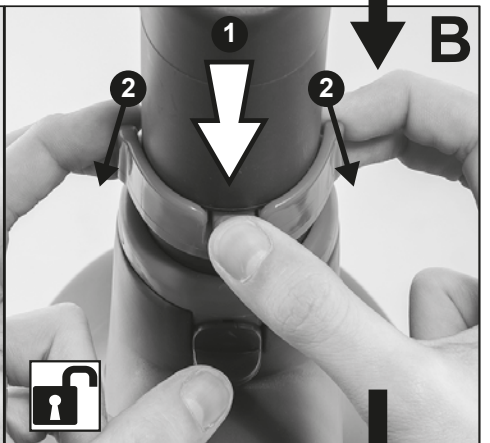
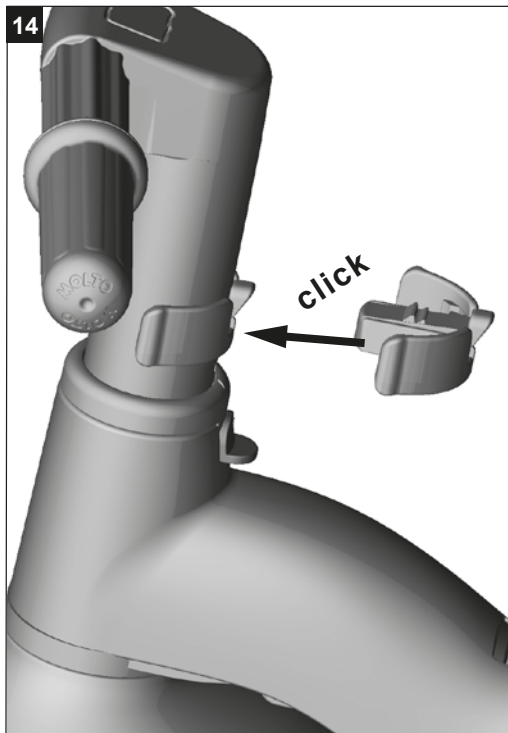
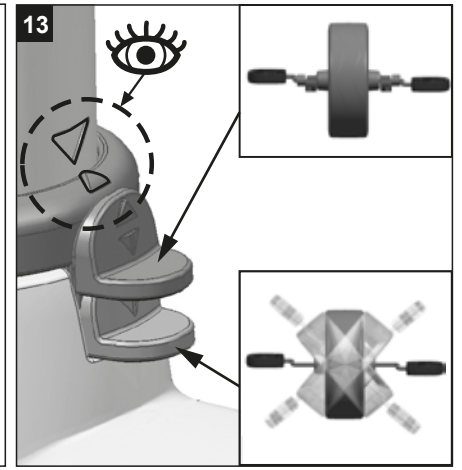
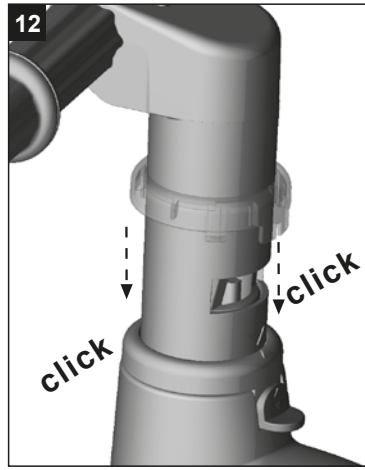
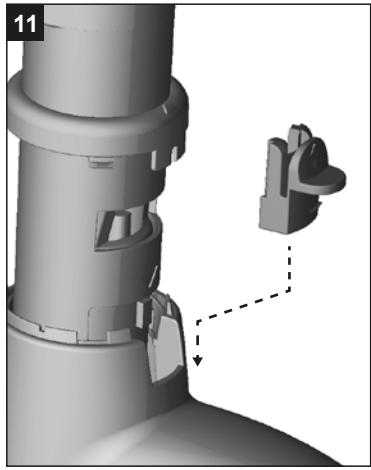
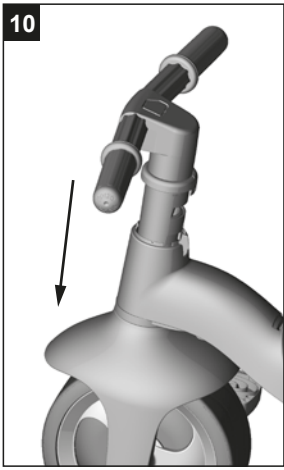
**FN:** Huomio! Älä jätä leikkikalua lasten lähelle, ennen kuin se on koottu kokonaan kokoon. (\*) Ei sisällä työkalua.

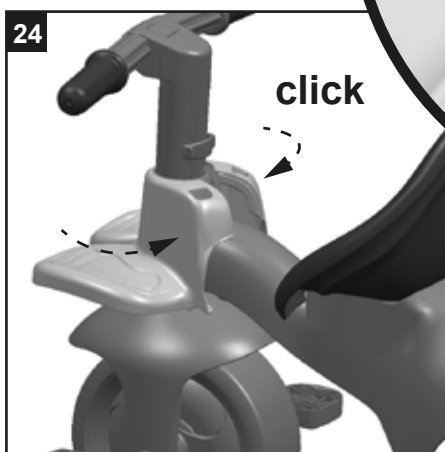
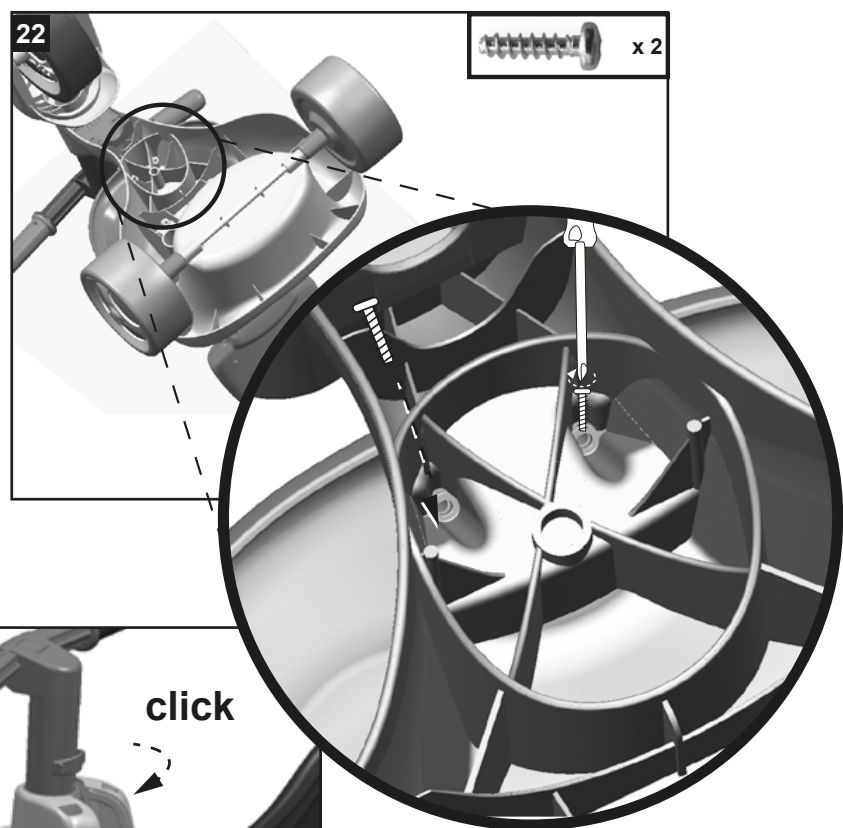
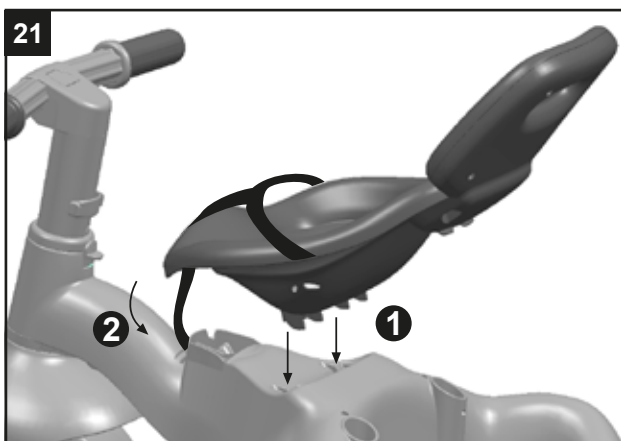
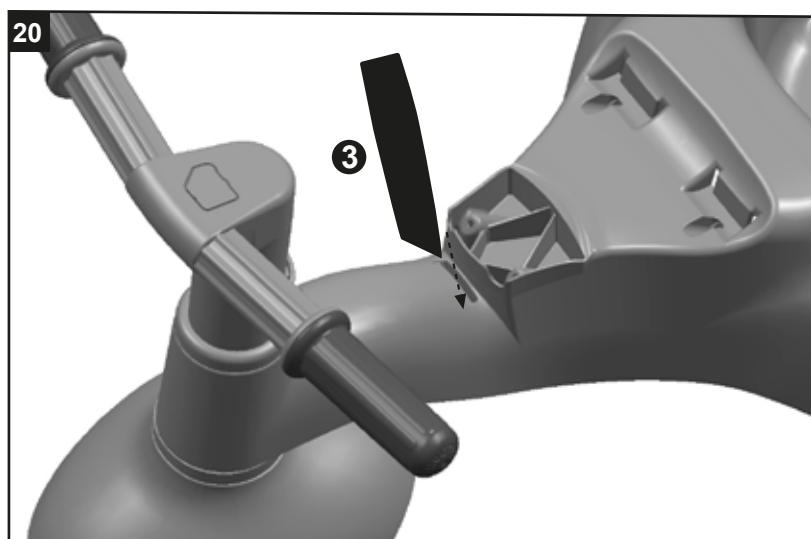
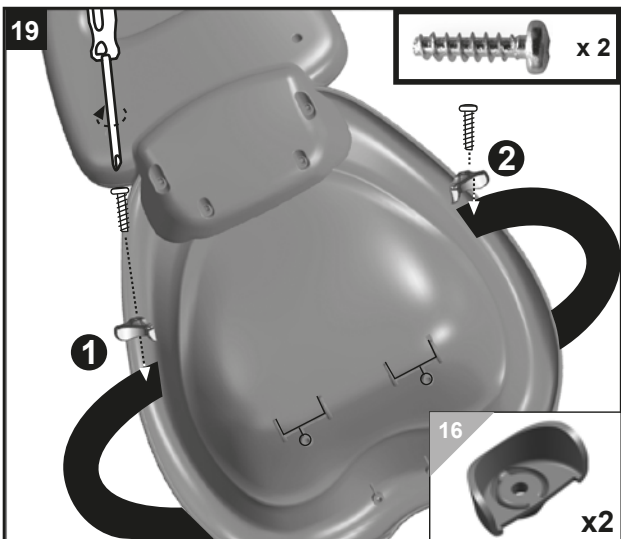
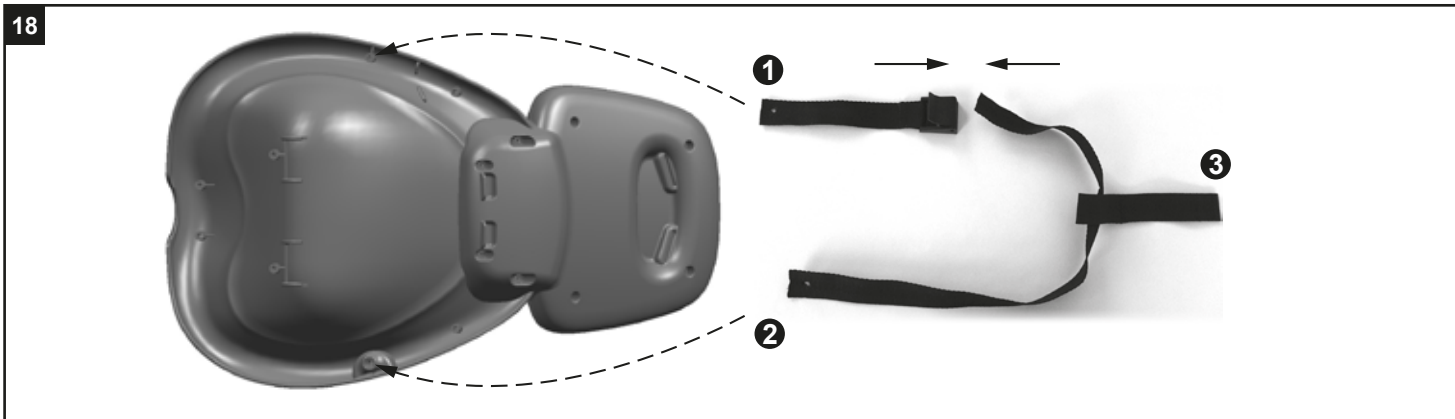
**GR:** Προσοχή! Μην αφήνετε το παιχνίδι κοντά σε παιδιά, πριν αυτό συναρμολογηθεί πλήρως. Αποτελείται εν μέρει από μικρά και αιχμηρά τμήματα.

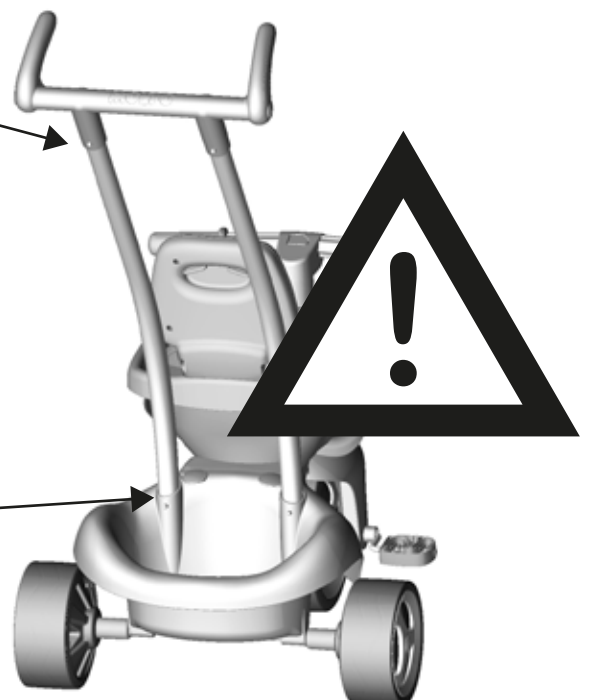
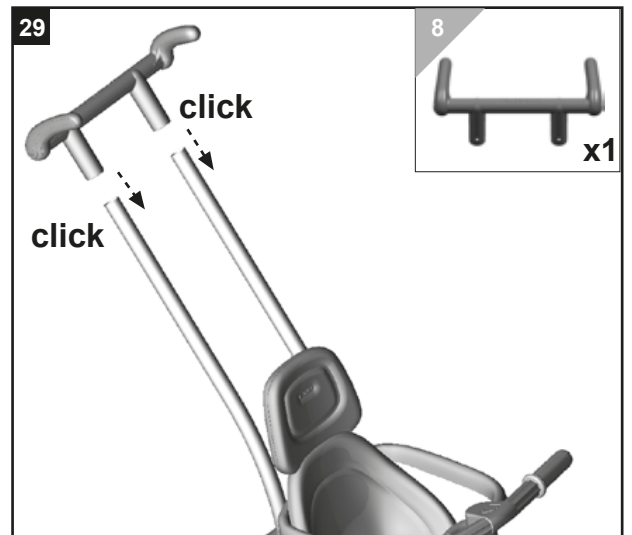
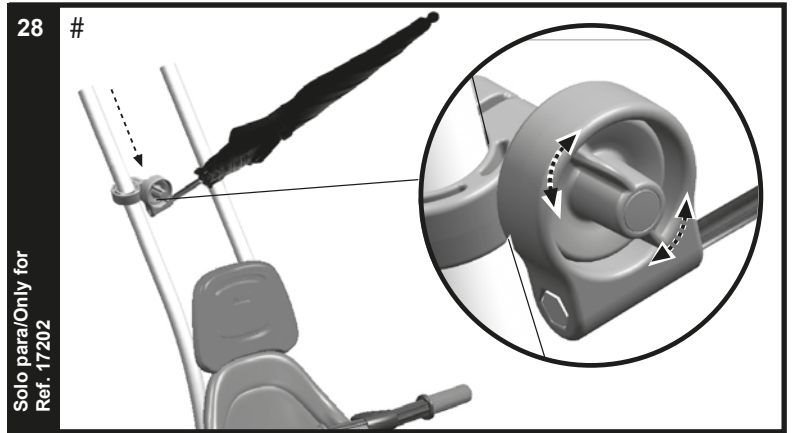
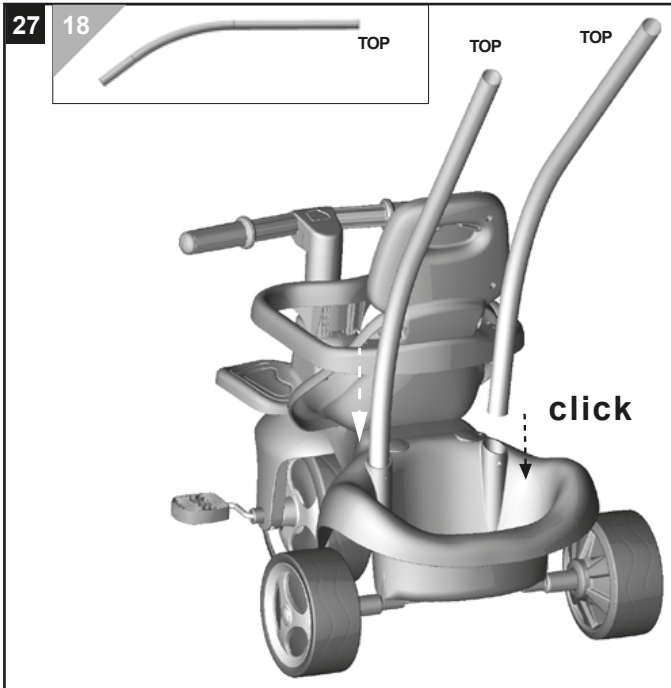
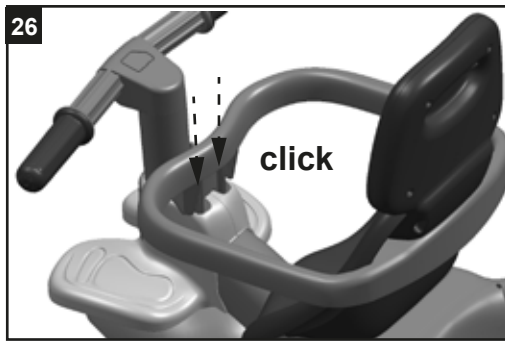
**AR:** تنبيه هام! لا تركوا اللعبة من قرب الأطفال في حالة عدم إتمام تركيبها التام، لأنها مكونة من أجزاء صغيرة أو لها حافة قاطعة.

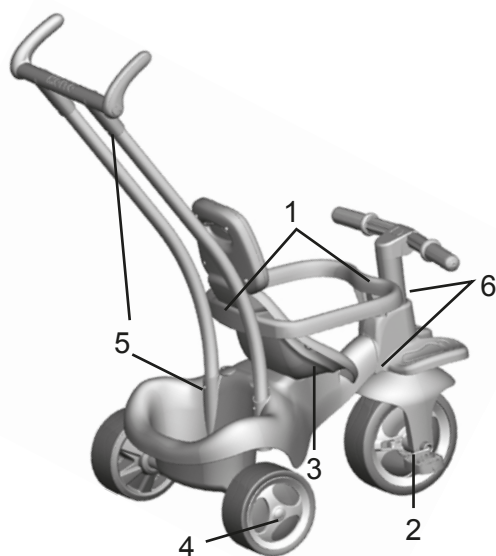
**RU:** Внимание! Запрещается оставлять игрушку в разобранном виде в пределах досягаемости ребенка. Содержит мелкие детали и/или острые края, поэтому оставляйте игрушку только в полностью собранном виде.











**ES:** Puede ser peligroso un anclaje incorrecto de todas las piezas que componen el juguete, especialmente las piezas numeradas 1, 2, 3, 4, 5 y 6. Para que el juguete sea seguro, debe montar únicamente el juguete completo.

**UK:** All the components of this play situation must be securely fastened together, especially parts numbered 1, 2, 3, 4, 5 & 6 to ensure safe play. To ensure the item is safe, do not leave it partially assembled, you must assemble the complete item.

**DE:** Ein falsches Zusammenstecken der einzelnen Teile des Spielgerätes, besonders der Teile mit den Nummern 1, 2, 3, 4, 5, 6 ist gefährlich. Um die Sicherheit des Spielgerätes zu gewährleisten, darf das Spielgerät nur komplett aufgebaut werden.

**FR:** Un accrochage incorrect des composants du jouet peut se révéler dangereux, et en particulier pour les pièces numérotées 1, 2, 3, 4, 5, 6. Pour jouer en toute sécurité, veiller à monter le jeu complètement.

**IT:** Può essere pericoloso un assemblaggio falso dei singoli componenti del giocattolo, in particolare dei componenti con i numeri 1, 2, 3, 4, 5, 6. Per garantire la sicurezza del giocattolo, il giocattolo deve essere assemblato sempre in maniera completa.

**NL:** Een vals samensteken van de enkele onderdelen van het speeltoestel, in het bijzonder van de onderdelen met de nummers 1, 2, 3, 4, 5, 6 is gevaarlijk.

Teneinde de veiligheid van het speeltoestel te garanderen, mag het speeltoestel slechts compleet worden opgebouwd.

**PO:** Para evitar perigos, todos os componentes que compõem este brinquedo devem ser encaixados correctamente, em particular as peças com os números 1, 2, 3, 4, 5, 6. Para assegurar a segurança do brinquedo, deve montar o brinquedo completamente.

**DK:** Samles de enkelte dele ikke korrekt, især delene med numrene 1, 2, 3, 4, 5, 6 Kan det være farligt. For at garantere legetøjets sikkerhed, må legeapparatet kun anvendes samlet komplet.

**SW:** Om man fäster ihop enskilda delar av leksaken på fel sätt, särskilt delar med numren 1, 2, 3, 4, 5, 6 kann det bli farligt. För att kunna garantera leksakens säkerhet, får denna leksak endast byggas upp komplett.

**NW:** Det er farlig å sette de enkelte delene av leketøyet feil sammen, særlig de delene med numme 1, 2, 3, 4, 5, 6. For å garantere sikkerheten til leketøyet, må leketøyet bare være komplett sammenbygget.

**FIN:** Turvallisuuuden vuoksi tämän leikkilaitteen kaikki osat on koottava kokonaan ja luotettavasti yhteen, erityisesti osat numero 1, 2, 3, 4, 5, 6. Jotta leikkiminen on turvallista, älä jätä leikkilaitetta osittain kootuksi, vaan pystytä se vain kokonaan yhteenkoottuna.

**GR:** Η λανθασμένη συναρμολόγηση των μεμονωμένων τμημάτων του παιχνιδιού και ιδιαίτερα των τμημάτων με αριθμό 1, 2, 3, 4, 5, 6 είναι επικίνδυνη. Προκειμένου να διασφαλισθεί η ασφαλής χρήση του παιχνιδιού, αυτό θα πρέπει να συναρμολογείται μόνον πλήρως.

**AR:** تحذير: يجب أن تكون جميع أجزاء هذه اللعبة مثبتة معاً وبإحكام وخاصة الأجزاء المرقمة منها: 1, 2, 3, 4, 5, 6 وذلك لضمان أمان اللعبة. ولضمان التأكد من أمان هذا البند, يجب تجميع العناصر كلها كاملة ولا يجب تجميعها جزئياً.

**RU:** Все детали игрушки должны быть надёжно закреплены, особенно детали под номерами 1, 2, 3, 4, 5 и 6. Для обеспечения безопасности выполните полную сборку игрушки.

**ES:** Los padres y/o tutores deben asegurarse de que el niño utiliza correctamente la dirección y propulsión del correpasillos, y cómo frenar.

**UK:** Parents and/or guardians should ensure that the child directs and propels the ride-on correctly, and how to stop.

**DE:** Die Eltern und/oder die Aufsichtspersonen müssen sich vergewissern, dass das Kind die Lenkung und den Antrieb des Kinderrutschfahrzeugs richtig benutzt, und wie zu stoppen.

**FR:** Les parents et/ou tuteurs doivent s'assurer que l'enfant utilise correctement la direction et la propulsion du trotteur, et comment l'arrêter.

**IT:** I genitori e/o tutori devono verificare che il bambino utilizzi correttamente la direzione e propulsione del cavalcabile, e come fermare.

**NL:** De ouders en/of voogden dienen erop toe te zien dat het kind het loopfietsje correct aanstuurt en aandrijft, en hoe om te stoppen.

**PO:** Os pais e/ou tutores devem verificar que a criança utiliza corretamente a direção e propulsão do andador, e como parar.

**SW:** Föräldrar och/eller målsman ska försäkra sig om, att barnet styr och förflyttar sig med gåvagnen på rätt sätt.

**DK:** Forældrene og/eller værgerne skal sikre sig, at barnet styrer og anvender gåvognen korrekt

**FIN:** Vanhempien ja/tai huoltajien on varmistettava, että lapsi ohjaa ja antaa autolle vauhtia oikealla tavalla.

**NW:** Foreldre og/eller andre voksne må sikre at barnet styrer og forflytter seg i gåbilen på riktig måte.

**GR:** Οι γονείς ή/και οι κηδεμόνες πρέπει να βεβαιώνονται πως το παιδί χρησιμοποιεί σωστά το τιμόνι και την πρόωση του τετράτροχου ποδηλάτου.

**AR:** على الوالدين أو الأشخاص المكلفون برعاية الطفل أن يتأكدوا من أنه يستعمل مقود العربة ودفعها بشكل صحيح.

**RU:** Родителям и/или опекунам рекомендуется убедиться в том, что ребёнок обладает достаточными навыками безопасного управления автомобилем-каталкой и торможения. Рекомендуется использовать для игры автомобиль-каталку только в присутствии взрослых.

**ES:** Este juguete debe usarse con prudencia. Asegúrese de que el niño posee la destreza suficiente para evitar caídas o colisiones, causando heridas a sí mismo o a terceras personas.

**UK:** This toy should be used with caution. Make sure that the child has sufficient skills to avoid falls or collisions causing injury to the user or third parties.

**DE:** Vorsicht beim Gebrauch dieses Spielzeugs. Stellen Sie sicher, dass das Kind geschickt genug ist, um sich nicht anzustossen und nicht zu fallen. Es könnte sich oder Dritte verletzen.

**FR:** Utilisez ce jouet avec prudence et s'assurer que l'enfant est assez adroit, afin d'éviter des accidents, par chute ou par collision, de l'utilisateur et des tiers.

**IT:** Utilizzare con cautela il giocattolo. Assicurarsi che il bambino posseda sufficiente destrezza per evitare cadute o collisioni, provocando ferite a se stesso o a terzi.

**NL:** Attentie bij het gebruik van dit speelgoed. Stel zeker dat het kind voldoende bekwaam is om zich niet te stoten en niet te vallen. Het zou kunnen zich of derden kwetsen.

**PO:** Cuidado ao utilizar o brinquedo. Assegure-se de que a criança tenha destreza suficiente para evitar colisões e quedas. A criança pode ferir-se ou ferir a terceiros.

**DK:** Vær forsigtig ved brugen af dette legetøj. Sørg for, at dit barn er stort nok til ikke at støde sig og ikke at falde.

Barnet ville selv kunne komme til skade eller skade andre.

**SW:** Var försiktig vid användning av denna leksak. Se till, att barnet är tillräckligt skicklig för att inte stöta sig och inte falla. Även andra personer kunde bli sårade.

**NW:** Det er meget viktig å være forsiktig ved anvendelse av denne leksaken. Vær oppmerksom på, at barnet er tilstrekkelig hendig for ikke å støte seg og ikke å falle. Også tredjemann kan bli skadet.

**FN:** Tämän leikkikalun käytössä tulee olla varovainen. Varmista, että lapsi on tarpeeksi taitava, ettei se satuta itseään siihen tai kaadu.

**GR:** Συνιστούμε προσοχή κατά τη χρήση του παιχνιδιού.

Προσέξτε το παιδί να είναι αρκετά επιδέξιο ώστε να μην συγκρουσθεί ή πέσει κάτω. Το παιδί μπορεί να τραυματισθεί ή να τραυματίσει τρίτους.

**AR:** حاذرو عند استخدام هذه اللعبة، تأكد من أن طفلك قادر على إستخدامها بدون تصادم أو الوقوع. يمكن أن يجرح نفسه أو شخص آخر.

**RU:** Эта игрушка должна использоваться с осторожностью. Убедитесь, что ребенок обладает достаточными умениями, чтобы избежать падений и столкновений, приводящих к травме пользователя и третьих лиц.

**ES:** Es necesario realizar mantenimientos y controles periódicos de los elementos de sujeción, tornillos, varillas y anclajes. En caso de no efectuarse dichos controles el juguete puede volcar o provocar una caída. La superficie adecuada para el correcto funcionamiento del juguete debe ser suelo llano, nivelado y con buena adherencia.

**UK:** It is important to carry out regular maintenance and checks on the various parts of the toy to ensure safe play. If these checks and controls are not carried out, the toy could prove unstable.

The toy should only be used on a flat, smooth surface with good traction.

**DE:** Um jedes risiko eines sturzes oder umkippens auszuschließen, ist es unerlässlich, alle verschlüsse, schrauben, stangen und verankerungen regelmäig auf ihren einwandfreien zustand zu überprüfen. Benutzen sie dieses spielzeug nur auf einer glatten und ebenen fläche, die eine gute bodenhaftung gewährleistet.

**FR:** Il est indispensable de vérifier régulièrement le bon état et le serrage des éléments de fixation, afin d'éviter tout risque de chute. N'utilisez ce jouet que sur un sol plan, nivelé et offrant une bonne adhérence.

**IT:** È necessario effettuare una manutenzione e un controllo regolare degli elementi di fissaggio, viti e asti. in caso questi controlli non vengano effettuati il giocattolo si può rovesciare e può provocare una caduta. Per il funzionamento corretto del giocattolo è necessaria una superficie piana e antiscivolo.

**NL:** Regelmatige onderhoud en controle van de bevestigingselementen, schoeven, staven en verankeringen noodzakelijk. bij een onvoldoende uitvoering van de genoemde controles is een omkantelen van het speelgoed en de veroorzaking van een val mogelijk.

De adequate oppervlakte voor een correcte functie van het speelgoed in een effen en slipvrije ondergrond.

**PO:** É necessário checar e fazer manutenção periódica das partes de fixação, parafusos e encaixes. o controle regular é importante para prevenir o risco de quedas.

Este brinquedo deve ser usado sobre superfície plana e de boa aderência para um bom funcionamento.

**DK:** En regelmæssig vedligeholdelse og kontrol af befæstelseselementerne, skruerne, stavene og forankringerne er nødvendig. hvis de nævnte kontroller ikke gennemføres ofte nok, er det muligt at legetøjet vælter eller forårsager et styrt.

Den rigtige overflade, for at legetøjet skal fungere korrekt, er lige og ikke for glat undergrund.

**SW:** Regelbunden service och kontroll av befästningselement, skruvar, stavar och förankringar är nödvändig. om ovannämnda kontroller ej genomförs tillräckligt noggrant kan leksaken välta eller orsaka ett fall. För att leksaken skall fungera riktigt skall den ställas på en jämn och halkfri yta.

**NW:** Det er viktig å vedlikeholde og kontrollere festeelementer, skruer, staver og forankringer regelmessig. dersom det ikke kontrolleres regelmessig, kan leketøyet velte eller det kan eventuelt falle ned. For at leketøyet skal virke som det skal er det viktig at det settes på et jevnt og sklisikkert underlag

**FN:** Kiinnityselementit, ruuvit, sauvat ja pulttikiinnitykset täytyy huoltaa ja tarkastaa säännöllisesti. jos näitä tarkastuksia ei suoriteta riittävästi, leikkikalun voi kaatua tai siitä voi pudota.

Leikkikalun toimii oikein vain tasaisella ja pitävällä alustalla.

**GR:** για να αποφευχθεί κάθε κίνδυνος πτώσης ή ανατροπής είναι απολύτως απαραίτητο να ελεγχονται σε τακτά χρονικά διαστήματα όλα τα κλεισίματα, οι βίδες, οι ραβδοί και οι αγκυρώσεις ως προς την αριστη κατάσταση τους. να χρησιμοποιείτε αυτό το παιχνίδι μόνο πάνω σε μια λεία και επίπεδη επιφάνεια, η οποία εγγυάται μια καλή προσκολλητικότητα εδάφους.

**AR:** إنه من المهم إجراء عمليات الصيانة والفحص الدوري على الأجزاء المختلفة من اللعبة لضمان أمن اللعبة.

في حالة عدم عمل هذا النوع من الصيانة والفحص فإن اللعبة قد تكون غير مستقرة. يجب أن تستخدم اللعبة فقط على سطح مستوئ وأملس وعلى أرضية جيدة.

**RU:** периодически выполняйте проверку и техническое обслуживание основных элементов игрушки (креплений, винтов, стержней и т.п.). если такие проверки не будут проводиться, то игрушка может привести к падению или опрокидыванию. игрушка предназначена для использования на гладкой, ровной поверхности, обеспечивающей хорошее сцепление.

**ES:** ¡Atención! Cuando el niño utilice el triciclo por sí mismo (sin la ayuda de los padres), sitúe el pestillo de bloqueo del manillar en la posición de bloqueo (hacia dentro). Esta operación debe ser realizada por un adulto.

**UK:** Attention! When the child uses the tricycle by himself (without the parent's help), position the locking catch of the handlebar in the locked position (inward). This must be done by an adult.

**DE:** Achtung! Wenn das Kind das Dreirad alleine benutzt (ohne die Hilfe der Eltern), Sperriegel des Lenkers auf Blockposition bringen. Diesen Schritt muss ein Erwachsener vornehmen.

**FR:** Attention ! Si l'enfant utilise le tricycle seul (sans la surveillance des parents), placez le loquet de blocage du guidon en position de verrouillage (vers l'intérieur). Cette opération doit être effectuée par une personne adulte.

**IT:** Attenzione! Quando il bambino usa il triciclo da solo (senza l'aiuto di un genitore), situare la levetta di blocco del manubrio nella posizione di blocco (verso l'interno). Questa azione deve essere eseguita da una persona adulta.

**NL:** Aandacht! Zet als uw kind de driewieler zelf gebruikt (zonder hulp van ouders) de vergrendeling van het stuur in de vergrendelde stand (naar binnen). Deze stap moet door een volwassene worden uitgevoerd.

**PO:** Atenção! Quando a criança utilizar o triciclo sozinha (sem ajuda dos pais), coloque o fecho de segurança do guiador na posição de bloqueio (virado para dentro). Esta operação deve ser realizada por um adulto.

**DK:** Advarsel! Når barnet bruger den trehjulede cykel alene (uden hjælp fra en voksen), skal låseknappen på styret sættes i låst position (trykkes ind). Dette må kun gøres af en voksen.

**SW:** Uppmärksamma! Sätt spärren på styret i låst läge (inåt) när barnet använder trehjulingen själv (utan hjälp från vuxen). Bara en vuxen får göra det.

**FI:** Varoitus! Kun lapsi käyttää kolmipyörää yksin (ilman vanhemman apua), aseta ohjaustangon lukitussalpa lukittuun asentoon (sisäänpäin). Tämän vaiheen on aikuisen hoidettava.

**NO:** Advarsel! Når barnet bruker trehjulssykkelen alene (uten foreldrenes hjelp), sett styret i låst posisjon ved hjelp av låsemekanismen (innover). Bare en voksen får gjøre det.

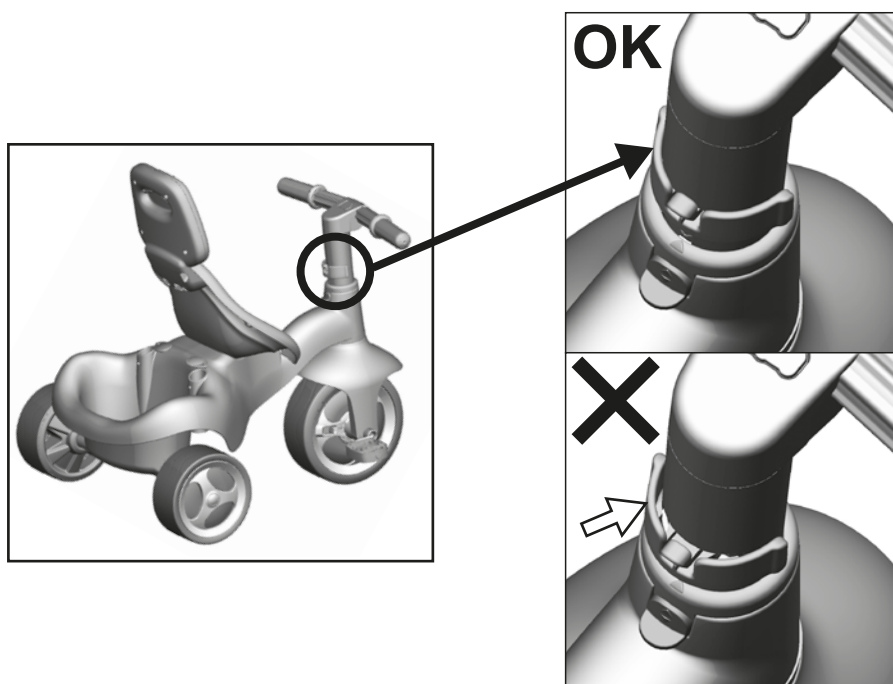
**GR:** Προσοχή, όταν το παιδί χρησιμοποιεί το τρίκυκλο μόνο του (χωρίς τη βοήθεια των γονέων), θα πρέπει να πιέσετε το κουμπί στο τιμόνι (από την μέσα μεριά προς τα έξω) ώστε να το μπλοκάρετε. Αυτό το βήμα θα πρέπει να διενεργηθεί από ένα ενήλικο άτομο.

**AR:**

(لخادلا لى لى) حبك لى لى عضو و ي فة جاردل دوقم حبك جالزم عض، (بألا ددعاسم نودب) هسفنب ة جاردل ل فطل لى لى م عتسي ام نى ح! هبنا

**RU:**

Внимание! Если ребенок будет управлять велосипедом самостоятельно без участия родителей, то необходимо перевести фиксатор руля в положение блокировки до упора внутрь. Этот шаг должен выполняться взрослым.



**ES:** ¡Atención! Cuando utilice la barra empujadora, sitúe el pestillo de la rueda delantera en posición de "rueda libre". Esta operación debe ser realizada por un adulto.

**UK:** Attention! When using the push bar, slide the latch in the front wheel to "freewheel" position. This must be done by an adult.

**DE:** Achtung! Um das Spielzeug mit der Stange schieben zu können, Riegel des Vorderrades in Stellung "Freilauf" stellen. Diesen Schritt muss ein Erwachsener vornehmen.

**FR:** Attention! Pour pouvoir pousser le jouet avec la barre, mettre le verrou de la roue avant en position "roue libre". Cette opération doit être effectuée par une personne adulte.

**IT:** Attenzione! Per poter spingere con la barra, portare il fermo situato sulla ruota posteriore in posizione "ruota libera". Questa azione deve essere eseguita da una persona adulta.

**NL:** Let op! Om het speelgoed met de duwstang te gebruiken, de grendel van het voorste wiel in de positie "vrij wiel" plaatsen. Deze stap moet door een volwassene worden uitgevoerd.

**PO:** Atenção! Para utilizar a barra de empurrar, ajuste a trava da roda dianteira na posição "dora livre". Esta operação deve ser realizada por um adulto.

**DK:** Pas på! For at kunne trække legetøjet med stangen skal forhjulets rigel sættes i stillingen "frihjul". Dette må kun gores af en voksen.

**SW:** Observera! För att kunna skjuta leksaken med stangen ska framhjulets regel sättas i läge "frigång". Bara en vuxen får göra det.

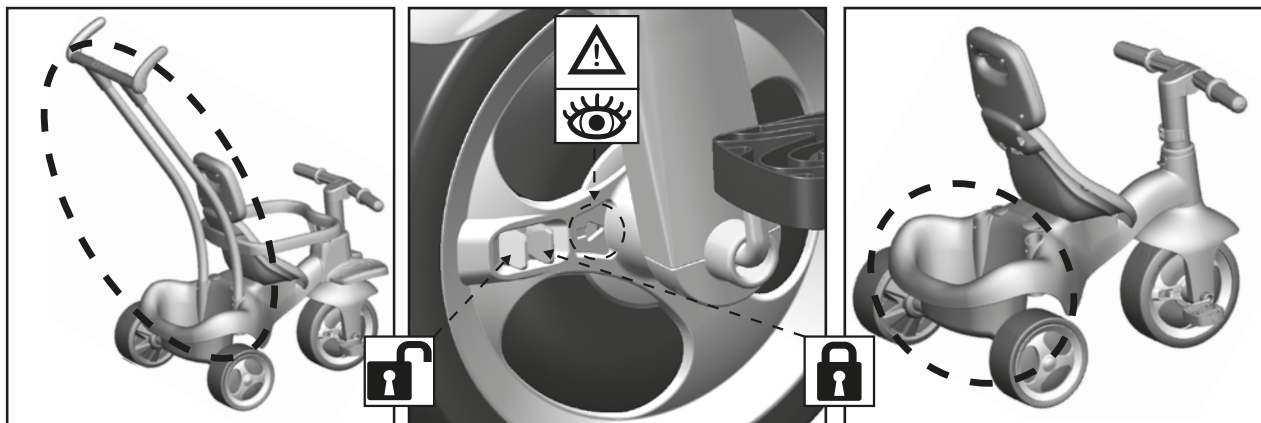
**FIN:** Huomio! Jos haluat työntää pyörää tangon varassa, aseta etupyörän lukitus asentoon "pyörrien vapautus". Tämän vaiheen on aikuisen hoidettava.

**NO:** Gi akt! Vær så vennlig å sette forhjulets slå i stillingen "frihjul", hvis du vill skyve lekesaken med stangen. Bare en voksen får gjøre det.

**GR:** Προσοχή! Για να μπορέσετε να ωθήσετε το παιχνίδι με τη ράβδο, τοποθετήστε τη ασφάλιση του εμπρόσθιου τροχού στη θέση "Ελεύθερη Κίνηση". Αυτό το βήμα θα πρέπει να διενεργηθεί από ένα ενήλικο άτομο.

**AR:** تنبيه هام! لتحريك اللعبة باستخدام العصي اليدوي، يجب وضع مزلاج العجلة الأمامية إلى وضع "العجلة الحرة". يجب إجراء هذا العملية من قبل شخص بالغ!

**RS:** Вниманије! Чтoбы двигать игрушку с помощью шеста, нужно поставить задвижку переднего колеса в положение «свободный ход». Этот шаг должен выполняться взрослым.



**ES:** No debe utilizarse el posapies, la barra de seguridad y/o el mango para padres cuando se utilice el correpasillos sin la ayuda de un adulto, ya que pueden provocar el vuelco del vehículo.

**UK:** Do not use the foot-rest, the safety bar or the parental control handle when the ride-on is being used without an adult's help, since the vehicle may tip over.

**DE:** Die Fußstützen, die Sicherheitsstange und/oder die Schiebestange für Eltern dürfen nicht benutzt werden, wenn das Kinderrutschfahrzeug ohne die Hilfe eines Erwachsenen genutzt wird, da diese Elemente das Fahrzeug zum Umstürzen bringen können.

**FR:** ne pas utiliser le repose-pieds, la barre de sécurité et/ou le manche pour les parents lorsque le trotteur est utilisé sans l'aide d'un adulte, car le véhicule pourrait se renverser.

**IT:** Non utilizzare il poggiapiedi, la sbarra di sicurezza e /o il manico degli adulti se il bambino utilizza il cavalcabile senza l'aiuto di un adulto perché potrebbe rovesciarsi il veicolo

**NL:** De voetsteun, veiligheidsstaaf voor ouders en/of handvat voor ouders mogen niet gebruikt worden wanneer het loopfietsje zonder toezicht van een volwassene gebruikt wordt, aangezien het voertuigje om kan kiepen.

**PO:** Não se deve utilizar o repouso pés, a barra de segurança e/ou o guiador parental quando o andador for ser utilizado sem a ajuda de um adulto, de sorte que podem provocar a capotagem do veículo.

**SW:** Fotstöd, säkerhetsstång och/eller föräldrahandtag ska inte användas, när gåvagnen används utan hjälp av en vuxen, eftersom det kan göra att vagnen välter.

**NW:** Fodstøtten, sikkerhedsstangen og/eller håndtaget til forældre må ikke anvendes, når gåvognen anvendes uden hjælp fra en voksen, da de kan forårsage væltning af vognen.

**FN:** Jalkatukia, turvakaarta ja/tai vanhemmille tarkoitettua työntökahvaa ei tule käyttää silloin kun potkuautoa käytetään ilman aikuisen apua, sillä ne saattavat aiheuttaa auton kaatumisen.

**NO:** Fotbrettet, sikkerhetsbøylen og/eller håndtaket for voksne må ikke brukes når barnet leker med gåbilen uten hjelp fra en voksen, da det kan føre til at bilen velter.

**GR:** Δεν πρέπει να χρησιμοποιούνται το στήριγμα για τα πόδια, η μπάρα ασφαλείας ή/και το χερούλι όταν γίνεται χρήση της στράτας χωρίς τη βοήθεια κάποιου ενήλικα, γιατί σε αυτή την περίπτωση υπάρχει κίνδυνος να αναποδογυρίσει το όχημα.

**AR:** الو قمالسل ا بيضق الو نيمدقلا عضوم مادختسا بجي ال صخش قدعاسم نود قمبرعلا لمعتسُت امدنع نيديل اولاب صاخلا ضبقملا اهبالقنا يف ببستت دق امنأل؛ غل اب

**RU:** Русский: Отсоедините от каталки подставку для ног, защитное ограждение и снимите ручку в случае её использования ребёнком самостоятельно без наблюдения взрослых во избежание её опрокидывания.

**ES:** No utilizar cerca de escalones o pendientes pronunciadas, en vías públicas o en otros lugares que pudieran resultar peligrosos.

**UK:** Never use near steps or steep slopes, on public roads or other places which could be dangerous.

**DE:** Nicht in der Nähe von Stufen oder steilen Schrägen, öffentlichen Wegen oder an anderen Stellen benutzen, die gefährlich sein könnten.

**FR:** Ne pas utiliser près des escaliers ou des inclinaisons abruptes, des chemins publics ou d'autres lieux qui pourraient être dangereux.

**IT:** Non utilizzare nelle vicinanze di scale o superfici in pendenza, su strade pubbliche o altri luoghi che potrebbero risultare pericolosi.

**NL:** Niet in de nabijheid van trappen of steile hellingen, openbare wegen of andere plaatsen, die gevaarlijk zijn kunnen, gebruiken.

**PO:** Não usar perto de degraus ou declives, em vias públicas ou em outros lugares que podem ser perigosos.

**DK:** Använd inte i närheten av trappsteg eller brant sluttning, offentliga vägar eller andra platser, som skulle kunna vara farliga.

**SW:** Må ikke bruges i nærheden af trapper eller stejle skråninger, offentlige veje eller andre steder, som kunne være farlige.

**NW:** Brukes ikke i nærheten av trappetrin eller bratte skråninger, på offentlige veier eller på andre steder, som kan være farlige.

**FN:** Älä koskaan käyttää portaiden tai jyrkkien rinteiden lähellä, yleisillä teillä tai muissa sellaisissa paikoissa, jotka voisivat olla vaarallisia.

**GR:** Να μη χρησιμοποιείται κοντά σε σκαλοπάτια ή σε απότομες κατηφόρες, σε δημόσιους δρόμους ή σε άλλους χώρους, οι οποίοι θα μπορούσαν να είναι επικίνδυνοι

**AR:** لا تستخدم بالقرب من درج أو منحدرات شديدة الانحراف، الطرق العامة أو أماكن أخرى قد تكون خطيرة.

**RU:** Не использовать вблизи ступеней и крутых склонов, на автомобильных дорогах или в других местах, представляющих опасность.

**ES:** Utilizar siempre bajo la vigilancia y supervisión de un adulto.

**UK:** Always use under adult supervision.

**DE:** Immer unter Aufsicht eines Erwachsenen benutzen.

**FR:** Utiliser toujours sous la surveillance d'un adulte.

**IT:** Utilizzare solamente sotto la sorveglianza di un adulto.

**NL:** Steeds onder toezicht van een volwassene gebruiken.

**PO:** Utilizar sempre sob a supervisão de um adulto.

**DK:** Använd endast när en vuxen person har uppsikt.

**SW:** Skal altid bruges under tilsyn af en voksen.

**NW:** Brukes alltid under oppsyn av en voksen person.

**FN:** Käytä aina aikuisen valvonnassa.

**GR:** Να χρησιμοποιείται πάντοτε υπό την επίβλεψη ενός ενήλικου ατόμου.

**AR:** يستخدم دائماً تحت رعاية الكبار

**RU:** Использование только под наблюдением взрослых.

**ES:** Las piezas de plástico deben limpiarse con un paño húmedo.

**UK:** Plastic parts should be wiped clean with a damp cloth.

**DE:** Kunststoffteile sollten mit einem feuchten tuch abgewischt werden.

**FR:** Les composants en plastique doivent être nettoyés avec un chiffon humide.

**IT:** Le parti in plastica, vanno pulite solamente con uno straccio umido.

**PO:** Las peças de plástico devem ser limpas com um pano húmido.

**NL:** De plastic onderdelen moeten met een vochtige doek worden schoongemaakt.

**DK:** Plastdelarna bör rengöras med en fuktig trasa.

**SW:** Rengør plastdelene med en fuktig klud.

**NW:** Plastdeler bør tørkes rene med en fuktig klut.

**FN:** Muoviset osat tulee puhdistaa kostealla liinalla.

**GR:** ΤΑ ΠΛΑΣΤΙΚΑ ΜΕΡΗ ΠΡΕΠΕΙ ΝΑ ΚΑΘΑΡΙΣΤΟΥΝ ΜΕ ΕΝΑ ΥΓΡΟ ΠΑΝΙ

**RUS:** ПЛАСТМАССОВЫЕ ДЕТАЛИ НЕОБХОДИМО ПРОТИРАТЬ ВЛАЖНОЙ ТРЯПКОЙ

**ES:** para evitar el riesgo de asfixia, por favor eliminar los embalajes de plástico antes de usar el producto. Mantener los embalajes en un lugar seguro y alejado del alcance de bebés y niños.

**UK:** in order to lower the risk of suffocation, please remove plastic wrapping before using the product. The plastic wrapping should be disposed and kept without the reach of infants and children.

**DE:** um die gefahr von erstickung zu vermeiden bitte plastikverpackung vor gebrauch dieses artikels entfernen. Die plastikverpackung sollte entsorgt werden und nicht in reichweite von babys und kindern aufbewahrt werden.

**FR:** afin d'éviter le danger d'étouffement s.V.P retirer l'emballage en plastique avant l'usage de cet article. L'emballage en plastique devrait être éliminé et ne pas rester à la portée du bébé et être gardé des enfants.

**IT:** per evitare un possibile pericolo di soffocamento, si prega di togliere l'imballaggio di plastica prima di utilizzare l'articolo. Smaltire l'imballaggio di plastica e non lasciarlo vicino alla portata dei bambini.

**NL:** teneinde het gevaar van verstikking te voorkomen, de kunststofverpakking vóór het gebruik van dit artikel verwijderen. De kunststofverpakking dient te worden verwijderd en niet in de nabijheid van baby's en kinderen worden bewaard.

**PO:** para evitar o risco de sufocamento recomendamos retirar a embalagem de plástico antes do uso. Essa embalagem de plástico deverá ser descartada e não deverá ser guardada dentro do alcance de bebês e crianças.

**DK:** for at undgå risikoen for kvælning bedes plastemballagen tages af denne artikel før brug. Plastemballage skal bortskaffes og må ikke opbevares inden for babyers og børns rækkevidde.

**SW:** för att undvika att någon kvävs var god avlägsna plastförpackningen innan denna produkt används. Plastförpackningen ska tas om hand och läggas i avfallet och inte förvaras inom räckhåll för baby och barn.

**NW:** for å unngå kvelningsfare skal plastforpakningen fjernes før denne varen tas i bruk. Plastforpakningen burde skaffes bort og ikke.

**FN:** tukehtumisvaaran välttämiseksi muovipakkaus tulee poistaa ennen tämän tuotteen käyttöä. Muovipakkaus tulisi hävittää eikä säilyttää lasten ulottuvilla.

**GR:** προκειμένου να αποφευχθεί ο κίνδυνος ασφυξίας παρακαλείσθε να απομακρυνετε την πλαστική συσκευασία πριν από τη χρήση αυτού του προϊόντος. η πλαστική συσκευασία θα πρέπει να διατεθεί στα απορρίμματα και δεν πρέπει να φυλάσσεται σε σημείο προσβασης σε βρεφη και παιδιά.

**AR:** للحد من مخاطر الإختناق، برجاء إزالة اللقافات والأغطية البلاستيكية قبل إستخدام المنتج. ينبغي أن تظل الأغطية البلاستيكية موجودة في مكان آمن بعيدة عن متناول الأطفال والرضع.

**RU:** Во избежание опасности удушья перед использование удалите пластиковые пакеты. Храните пластиковую упаковку в местах, не доступных для детей.



© MOLTO Y CIA, S. A.  
C/ Murcia nº 3 - P.O. Box no 49  
03440 IBI (ALICANTE) SPAIN  
N.R.I. 03-10142  
www.molto.com

**ES:** Guarde estas instrucciones para futuras consultas, ya que contienen información importante.

**UK:** Keep this instruction sheet for future reference as it contains important information.

**DE:** Bewahren Sie diese Anleitungen für künftige Fälle auf, da diese wichtige Informationen enthalten.

**FR:** Conservez ces modes d'emploi pour pouvoir les consulter ultérieurement, le cas échéant, car ils contiennent des informations importantes.

**IT:** Queste istruzioni contengono importanti informazioni, si prega di conservarle anche per un uso futuro.

**NL:** Bewaar deze handleiding voor later gebruik, aangezien ze belangrijke informatie bevat.

**PO:** Guarde este manual para uso futuro, pois este contém informações importantes.

**DK:** Opbevar denne manual omhyggeligt for senere at kunne slå efter, for den indeholder vigtige informationer.

**SW:** Handboken måste förvaras omsorgsfullt för framtida konsultationer, eftersom den innehåller viktiga informationer.

**NW:** Håndboken må oppbevares omhyggelig for framtidige konsultasjoner da den inneholder viktige informasjoner åläkä mitään muuta.

**FN:** Käsikirja on säilytettävä huolellisesti tallella tulevia tarpeita varten, sillä se sisältää tärkeitä tietoja.

**GR:** Φυλάτε τις οδηγίες αυτές για μέλλουσες περιπτώσεις, διότι περιέχουν σημαντικές πληροφορίες.

**AR:** عليك بالاحتفاظ بهذه الإرشادات للاطلاع عليها في حالة حدوث أية مشكلات مستقبلاً، وذلك نظراً لأنها تحتوي على معلومات هامة للغاية.

**RU:** Сохраните настоящую инструкцию для дальнейших обращений к ней, поскольку в ней содержится важная информация.